

Khalli 13 / 8 / 20 18
Asia 11
Ohje nro
Lisä nro 4

OHEISMATERIAALI 13



Elinkeino-, liikenne- ja
ympäristökeskus

PÄÄTÖS

POPELY/2081/2017

1 (4)

30.05.2018

Syvälahden yksityistie

Hakemuksenne POPELY/2081/2017 18.09.2017

Päätös yksityisen tien parantamisen valtionavustuksesta

Hakemus

Syvälahden yksityistie (40, Pyhäjärvi) on hakenut yksityisen tien parantamisen valtionavustusta rumpujen uusimiseen, kuivatuksen, kantavuuden ja liikenneturvallisuuden parantamiseen Pohjois-Pohjanmaan elinkeino-, liikenne- ja ympäristökeskukselta (ELY-keskus). Hankkeen kokonaiskustannusarvio on 44 160 euroa.

Välitoimenpiteet

Hankkeelle on tehty tarkastus 04.10.2017.

Päätös

Avustuspäätöksen kohteena oleva Syvälahden yksityistie on yksityistielain (358/1962) mukaan valtionavustuskelpoinen pysyvän asutuksen pääsytienä.

Pohjois-Pohjanmaan ELY-keskus myöntää Syvälahden yksityistielle Yksityistielain 93-94 § mukaista parantamisen valtionavustusta rumpujen uusimiseen, kuivatuksen, kantavuuden ja liikenneturvallisuuden parantamiseen. Kustannusarvioksi ELY-keskus hyväksyy 44 160 euroa. Avustus on 50 % hyväksyttävistä kustannuksista, kuitenkin enintään 22 080 euroa.

Avustus voidaan maksaa enintään 5 erässä.

Päätöksen voimassaoloaika on 30.05.2018 - 30.11.2018. Hanke tulee toteuttaa ja kustannusten syntyä päätöksen voimassaoloaikana.

Hankkeen on valmistuttava ja viimeisen erän maksatushakemus tulee olla toimitettuna KEHA-keskukseen 30.11.2018 mennessä.

POHJOIS-POHJANMAAN ELINKEINO-, LIIKENNE- JA YMPÄRISTÖKESKUS

Kutsunumero 0295 038 000

kirjaamo pohjois-pohjanmaa@ely-keskus.fi

www.ely-keskus.fi

Veteraanikatu 1

PL 86

90130 Oulu



30.05.2018

Päätöksen perustelut

Valtionavustusta tien parantamiseen voidaan harkinnan mukaan antaa tien, siihen kuuluvien alueiden sekä rakenteiden ja laitteiden, erityisesti siltojen, vaurioitumisesta johtuviin töihin, joiden ei voida katsoa kuuluvan yksityistielain 6 §:n 3 momentin mukaiseen tien kunnossapitoon. ELY-keskuksen harkinnassa on avustettavien kohteiden valinta ja niiden saaman avustuksen määrä. Avustettavia kohteita ja avustusten suuruutta harkittaessa otetaan huomioon parantamistarve, esitetyt toimenpiteet, valtionavustuksen tarve sekä hankkeiden kiireellisyys ja tärkeys.

Hakemuksessa on esitetty hankkeen hyväksyttäväksi kustannusarvioiksi 44 160 euroa.

Avustuksen vastaanottaminen

Avustuksen saajan on ilmoitettava päätöksen liitteenä olevalla vastaanottoilmoituksella Pirkanmaan ELY-keskukseen kirjallisesti 60 päivän kuluessa avustuspäätöksen saamisesta, ottaako se avustuksen vastaan. Jos avustuksen saaja ei annettuun määräaikaan mennessä ilmoita avustuksen vastaanottamisesta tai jos tiekunta ei ota avustusta vastaan, avustuspäätös raukeaa.

Hankkeen aloittaminen

Avustuksen kohteena oleva hanke voidaan aloittaa, noudattaen avustuspäätöksessä olevia ehtoja, sen jälkeen, kun ELY-keskukset on tullut myönteinen avustuspäätös ja tiekunta on vastaanottoilmoituksella kirjallisesti ilmoittanut avustuksen vastaanottamisesta.

Hankkeen toteuttamiseen liittyvät ehdot

Hankkeen valvojalta edellytetään alaan liittyvää riittävää teknistä osaamista. Valvojan tiedot ilmoitetaan vastaanottoilmoituksen liitteenä.

Hanke tulee toteuttaa ja kustannusten syntyä päätöksen voimassaoloaikana. Jos hanke ei valmistu päätöksen voimassaoloaikana, tulee tiekunnan hyvissä ajoin ennen päätöksen voimassaolon päättymistä hakea kirjallisesti ELY-keskukset jatkoaikaa hankkeen toteuttamiseen.

Suunnitelmiin mahdollisesti tulevista muutoksista ja valmistumistarkastuksesta on etukäteen sovittava ELY-keskukset valvojan kanssa. Valvojana hankkeessa toimii

Lupa-asiantuntija

Matti Keinänen

0295 038 255

matti.keinanen@ely-keskus.fi

Urakointi / kilpailuttaminen

Yksityistä tiekuntaa pidetään julkisena hankintayksikkönä ja sen tulee urakoita teettäessään noudattaa hankintasäännöksiä, mikäli valtion, kunnan tai muun julkisyhteisön hankkeelle myöntämän tuen määrä on yhteensä yli puolet hankinnan arvosta.



30.05.2018

Lakia julkisista hankinnoista (1397/2016) tulee noudattaa kansalliset kynnysarvot ja EU-kynnysarvot ylittäviin hankintoihin. Yksityisten tiekuntien hankinnoissa käytännössä kyseeseen tulevat kansalliset kynnysarvot, jotka ovat

Tavara- ja palveluhankinnat	60 000	euroa alv 0 %
Rakennusurakat	150 000	euroa alv 0 %

Jos tiekunta on edellä mainitun hankintalain 5 §:n perusteella velvollinen kilpailuttamaan hankintansa, tiekunnan tulee toimittaa hankintapäätöksen tekemisen jälkeen seuraavat asiakirjat sähköisesti ELY-keskukselle:

- sähköisessä HILMA-ilmoituskanavassa julkaistu hankintailmoitus
- tarjouspyyntö
- saadut tarjoukset
- hankintapäätös

Asiakirjat voi toimittaa sähköisesti yleisen ELY asiointilomakkeen liitteenä Pirkanmaan ELY-keskukseen. Asiointilomake löytyy osoitteesta www.ely-keskus.fi/asiointiverkossa ja www.suomi.fi/.

Näiden asiakirjojen perusteella ELY-keskus valvoo, että hankintalain 5 §:n mukaisena julkisena hankintayksikkönä toimiva tiekunta kilpailuttaa hankintansa asianmukaisesti. Jos tiekunta laiminlyö hankintalain mukaisen kilpailuttamisveloitteensa, valtionavustusta koskeva päätös voidaan joutua kumoamaan valtionavustuslain 21 §:n perusteella.

Raportointi

Tiekunnan ja tiekunnan nimeämän valvojan vastuulla on hankkeen edistymisen ja töiden laadun valvonta. Hankkeen toteutuksen ja erityisesti tärkeiden rakennusvaiheiden dokumentointi sekä kuvaaminen tulee sisällyttää avustuksen maksamiseen liittyvään loppuraporttiin.

Avustuksen maksaminen

Myönnetty avustus maksetaan ELY-keskusten sekä TE-toimistojen kehittämis- ja hallintokeskuksessa (KEHA-keskus). Maksamiseen liittyvät yhteydenotot postitse osoitteella KEHA-keskus, Keskinen maksatusalue, Yksityistiet, PL 136, 33101 Tampere.

Myönnetyn avustuksen maksuerät maksetaan työn edistymisen mukaan. Ensimmäinen avustuserä voidaan maksaa enakkona työn aloittamisen jälkeen ilman kuluselvitystä. Avustus voidaan maksaa myös päätöksen mukaisissa erissä hankkeesta syntyneiden kustannusten perusteella. Viimeinen avustuserä maksetaan, kun työ on valmis, ELY-keskuksen edustaja on tehnyt tarvittaessa hankkeelle lopputarkastuksen ja tiekunta on toimittanut loppumaksatushakemuksen liitteineen.

Avustuksen maksatuksessa noudatettavat tarkemmat ohjeet ovat päätöksen liitteessä "Ohje yksityisen tien parantaminen, jatkotoimenpiteet".

Arvonlisävero ei ole tukikelpoinen meno, jos avustuksen saaja ei itse lopullisesti maksa arvonlisäveroa. Arvonlisävero ei ole tukikelpoinen meno, jos



30.05.2018

avustuksen saaja voi arvonlisäverolain (1501/1993) säännösten mukaan vähentää liiketoimintaa varten tekemiinsä hankintoihin sisältyvän veron.

Avustuksen maksamisen lakkauttaminen ja maksetun avustuksen takaisinperintä

Avustuksen maksamisen keskeyttämiseen, avustuksen palauttamiseen sekä avustuksen saajalle jo maksetun avustuksen takaisinperintään sovelletaan, mitä valtionavustuslaissa (688/2001) säädetään.

Sovelletut säädökset

Laki yksityisistä teistä (358/1962) 93-94 §, 97 §, 98a §
Asetus yksityisistä teistä (1267/2000) 18 §
Laki julkisista hankinnoista (1397/2016) 5 §
Valtionavustuslaki (688/2001) 11-13 §, 14-15 §, 21-22 §, 34 §

Muutoksenhaku

Tähän päätökseen voi hakea oikaisua 30 päivän kuluessa päätöksen tiedoksisaannista.

Oulu 30.05.2018 12:21

Yksikön päällikkö / Suunnittelu

Risto Leppänen
Allekirjoitettu sähköisesti

30.05.2018 12:21

Lupa-asiantuntija

Matti Keinänen
Allekirjoitettu sähköisesti

30.05.2018 10:43

Lisätiedot

Lisätietoja päätöksestä antaa

Lupa-asiantuntija Matti Keinänen, 0295 038 255

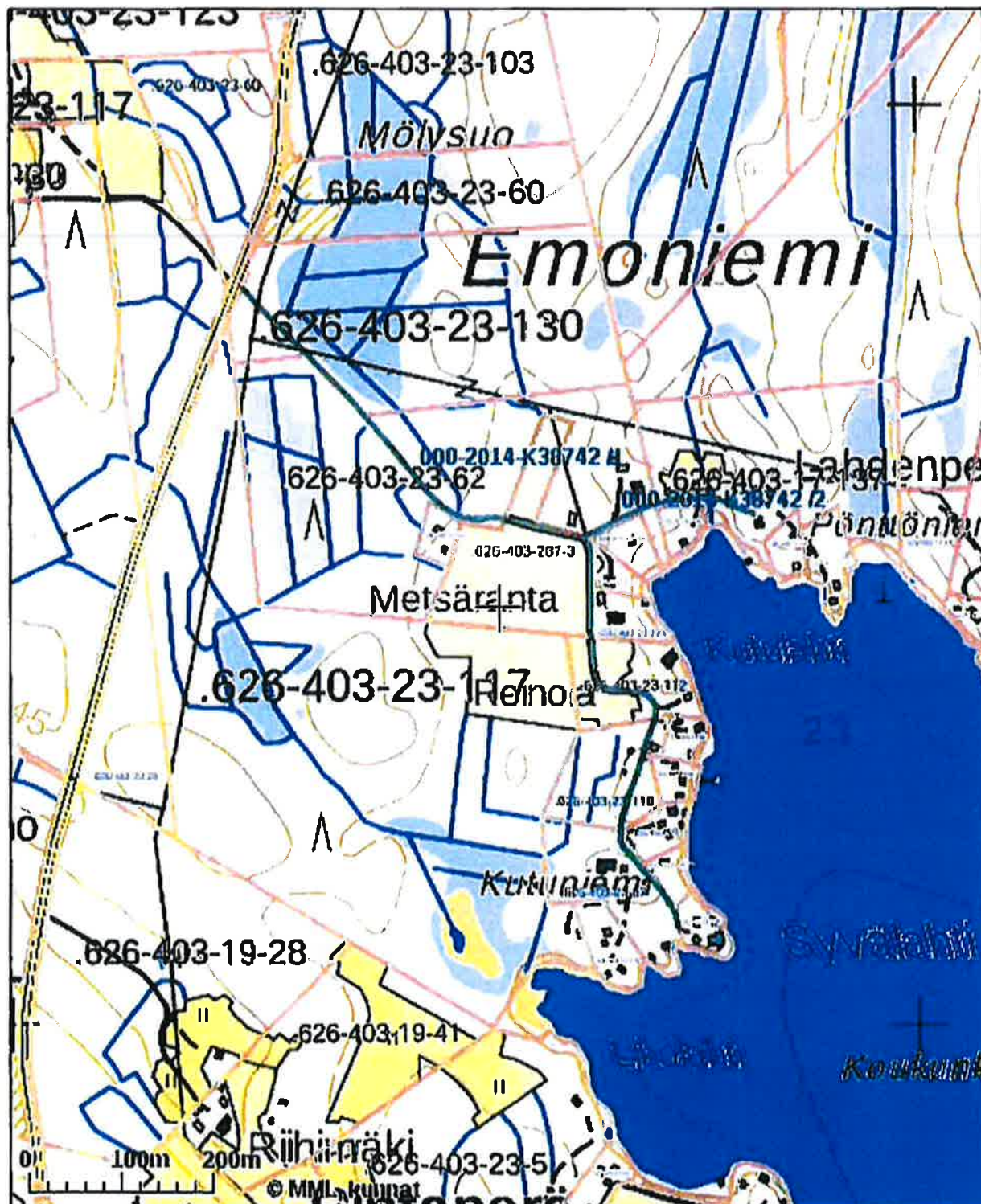
Liikenteen asiakaspalvelu neuvoo yksityistieasioissa ma - pe klo 9-16, puh. 0295 020 603, liikenteen.asiakaspalvelu@ely-keskus.fi

TIEDOKSI

Kunta/kaupunki
ELYn valvoja
Arkisto

KIINTEISTÖTIETOPALVELU

Syvälahden yksityistie, T 40



Tulosten keskipisteen koordinaatit (ETRS-TM35FIN): N: 7055451.558, E: 447537.779

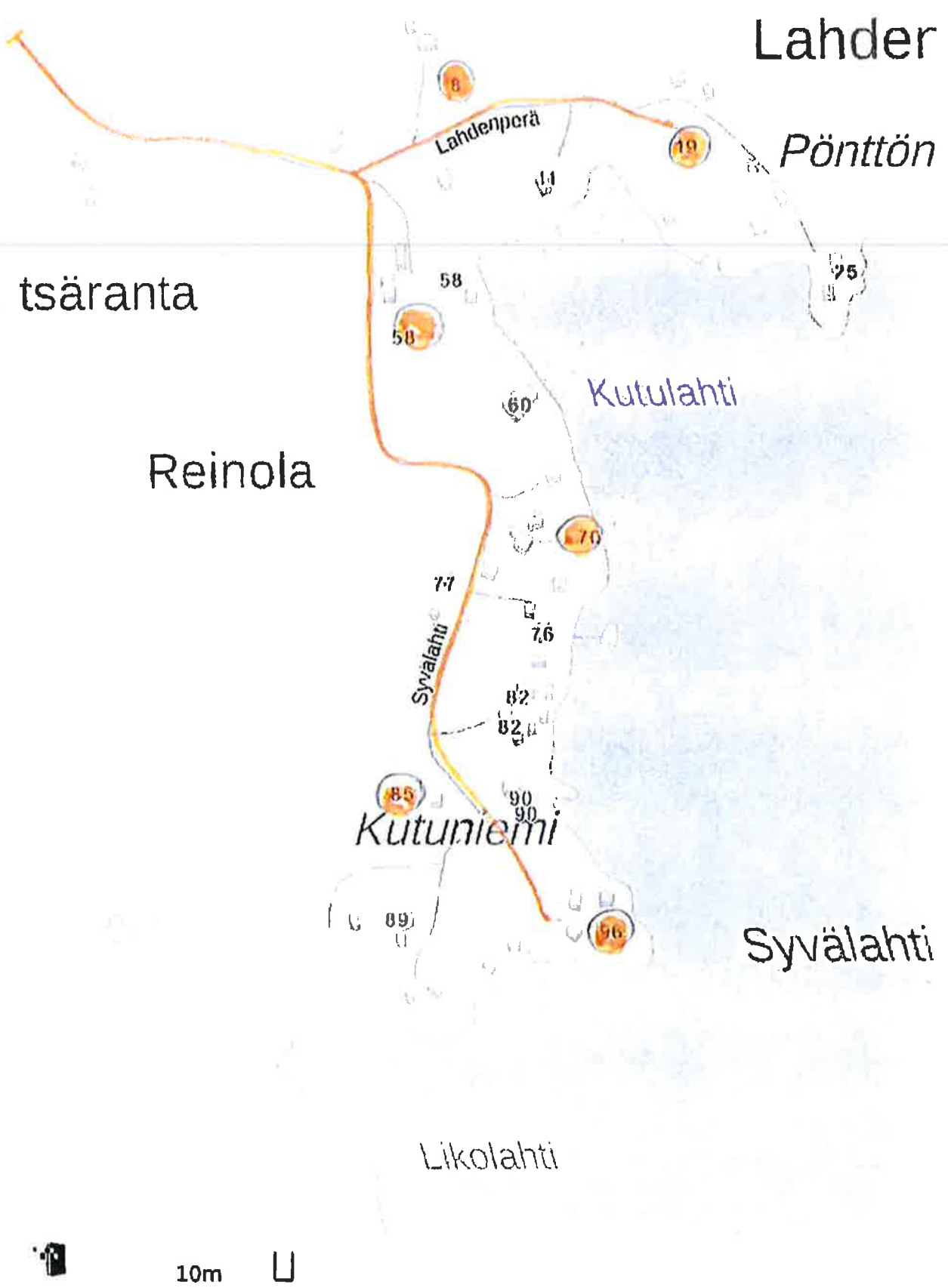
Karttatuloste ei ole mittatarkka. Kiinteistörajat ja -tunnukset päivitetään toistaiseksi vain kerran viikossa.

Rekisteripalvelujen kautta kartalle haetut palstat ja määräläat ovat ajantasaiset.

Tulostettu Kiinteistö tietopalvelusta 18.09.2017.

SYVÄLAHDEN YT. PPHAJASTUS
PYSYVÄ ASOTUS OKR1

2017-08-07



PERUSPARANNUSSUUNNITELMA
SYVÄLAHDEN YKSITYISITELLE, PYHÄJÄRVI

Tie routii lähes koko tien matkalta ja tie on kantavuudeltaan heikko. Kantavuutta lisätään murskeella ja lisäksi käytetään suodatinkangasta. Tietä on tarkasteltu silmämääräisesti maastossa syksyllä 2013 suunnittelijan ja tiekunnan edustajien kanssa. Lisäksi Pyhäjärven kaupunki on teettänyt tielle maatutkauksen ja videoinut tien vuonna 2009.

Perusparannuksessa

- Tielueen raivaus (tiekunta tekee)
- Ajopinta on noin 4,5 m leveä päätießä, Lahdenperän haaralla noin 3 m.
- Tien sivuojien kaivaminen 1:2 kaltevuuteen. Urakoitsija tasaa ojamaat huolellisesti metsän puolelle. Ojan kaivu tehdään pääsääntöisesti vasta jakavan/kantavan kerroksen ajon jälkeen, jolloin ojamailla voidaan tukea sivuluiskaa. Peltojen kohdalla ojamaat ajetaan tiekunnan osoittamiin läjitysalueisiin.
- Tien runko muotoillaan ja pintaan nousevat kivet poistetaan.
- Huonokuntoiset tierummut uusitaan. Ajoradan pinnassa oleva murske ja sora poistetaan erilleen ja ne käytetään uudelleen rummun täytössä. (Katso rumpujen asennus: tiehallinnon ohjekortit). Koska kallio on lähellä maanpintaa sekä runkorumpuja on tiheästi, asennetaan runkorummut pääsääntöisesti halkaisijaltaan 315 mm.
- Suodatinkangas lisätään suunnitelman mukaiseen paikkaan N3
- Ajetaan jakava/kantava murskesora/kalliomurskekerros mitoituksen mukaisesti, levitetään ja tiivistetään, tien pinta muotoillaan myös kerrosten välissä. Kerrosvahvuuksien muuttuessa kiinnitetään huomio tien tasausviivaan, joka tulee tasata riittävän loivaksi.
- Murskesora/kalliopintamurske levitetään koko tien läpi ja tiivistetään
- Kohtaamispaikat ovat nykyiset
- Tiealueella sijaitsee vesijohtoputkia, sähkökaapeleita ja puhelinkaapeleita, joiden tarkka paikka tulee varmentaa ennen töiden aloittamista.

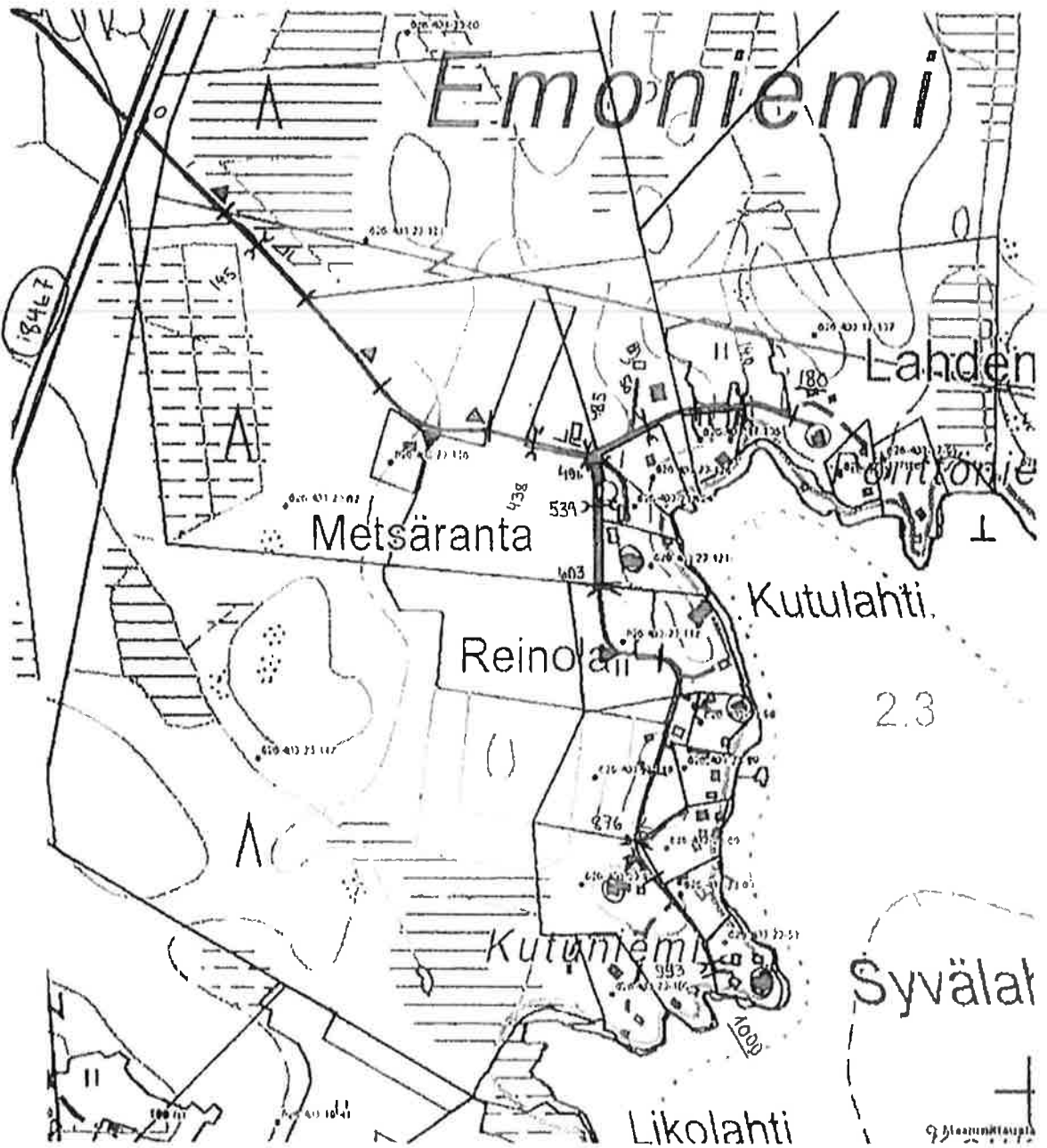
Vieremä 28.5.2013

Tarja Takkunen
RI



SYVÄLAHDEN YKSITYISTIE, PYHÄJÄRVI
T 40

19-115 54/1189



2.3

Runkorungut

PL 145	φ300	L=8
438	φ400	L=8
485	φ400	L=8
496	φ300	L=8
539	φ300	L=8
603	φ300	L=8
876	φ300	L=8
993	φ300	L=8

Vahdenperä tieosa

PL 50	φ300	L=8
140	φ600	L=8

Syvälahti

PYSYVÄ ASUTUS

ÄTIE 1000 m + LAHDENPERÄ 180 m

Kustannus 37424 €/km

	Määrä	Yksikkö	Yksikkö-hinta	Kustannus	Yht. €
<u>suunnittelu</u>	1 erä		1000,00		1000
<u>siivous</u>					1000
<u>betonipohjan muotoilu (4% kaltevuus) ja</u>	5900 m ²		0,15		885
<u>betonipinnassa</u> <u>betonien isoimpien</u> <u>viemärien poisto,</u> <u>betonien reunapalteleiden</u> <u>poisto</u>					
<u>betoniliitos</u>	2330 j/m		1,80		4194
liitteenä vähint. 1:2, metsän kohdalla metsän puolelle tasaten betonin kohdalle maiden ajo tien luiskaan, kohtaamispaikkoihin, läjitysalueille (< 500 m) ja tasaus					
<u>betonipöytäpakat: 0-31 mm</u>	160 tn		9,80		1568
vas, 278 vas 345 olk, 390 vas 5 olk betonipöytäpaikat teiden lopussa					
<u>betonirummut, SN8 asennettuna</u>					7656
betonirummun päiden puhdistaminen betonirumpujen (6 kpl) päälle suodatinkangasta 5m betonirunkoon käytetään kierresaumattuja teräsputkia, tulee rummun betonirunkoon suodatinkangas. Putken koko lähin sisämitalta.					
<u>betoniputket</u>	<u>koko</u>	<u>pituus</u>			
5	315/280	8		450	
3	400/350	8		600	
5	400/350	8		600	
6	315/280	10		600	
9	315/280	8		450	
3	315/280	8		450	
6	315/280	8		450	
3	315/280	8		450	
(Lahdenperä lieosa)	315/280	8		450	
0 (Lahdenperä lieosa)	680/600	8		1 000	5500
betonipöytäpakat 0-31	220	tn	10		2156
<u>betoniliittymät.</u>					2570
8 vas	putken asennus				130
1 vas	putken asennus				130
0 vas	putken asennus				130
8 olk	putken asennus				130
betonipöytäpakat 0-31 mm	noin 10 liittymää	100	tn	10	1000
betonipöytäpakat 0-16 mm	noin 14 liittymää	100	tn	10,5	1050
<u>betonipöytäkerros</u>					
<u>betonipöytäkerros 0-56 mm</u>	740 tn		9,50		7030
betonipöytäkerros, levitetty, tasattu ja muotoiltu					

0-230	230	150	357
400-660	260	100	269
890-1000	110	100	114

2

Kantava kerros

murskesora 0-31 mm 879 tn 9,80 8611
 ajeltu, levitetty, tasattu ja muotoiltu

<u>Paalu</u>	<u>matka</u>	<u>vahvuus</u>	<u>ln</u>
0-230	230	80	190
230-400	170	80	141
400-660	260	50	135
660-890	230	80	190
890-1000	110	50	57

Lahdenperänteosa
 0-180 180 100 166

Suodatinkangas (N3, 4m)

920 m2 2,00 1840

PÄÄTIE

0-230 230 4 920

Kulutuserros 0-16 mm, 50 mm

543 tn 10,50 5699

Muuta

vesijohto alittaa lten pl 549 ja 620
 sähkökaapeli alittaa lten pl 708
 puhelinkaapeli alittaa lten pl 732

YHTEENSÄ 42054

YHTEISKULUT NOIN 5 % 2106

YHTEENSÄ 44160

Kustannus sis. alv. 24 %

4.4.2013 Tarja Takkunen

