



Khall	12 / 11 20 18
Asia	9
Ohmat nro	
Liite nro	3

Kaupunginhallitus

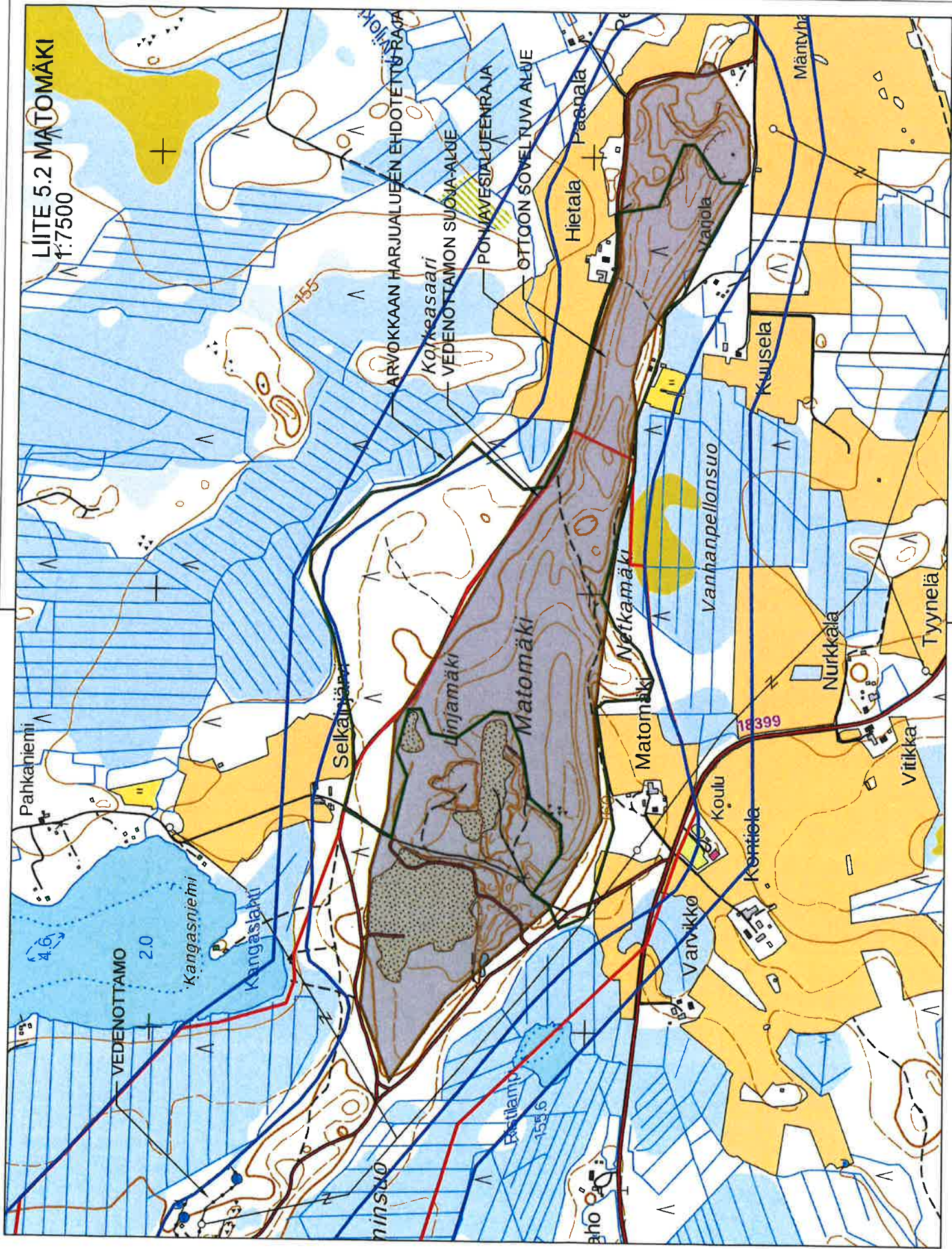
PPKY Selänne Ympäristötarkastaja kuuluttaa 2.8.2018 maa-ainelain 13§ mukaisesti koskien Lujabetoni Oy:n lupahakemusta vireille tulleena 11.6.2018 ja pyytää lausuntoa maa-ainelain 7§ mukaisesti. Lujabetoni Oy, on tehnyt maa-ainesten ottolupahakemuksen joka on tullut vireille 11.6.2018 määräalalle HEIKKILÄ 626-401-14-22. Yhtiö aikoo käyttää vuokra-aluetta soranottoon ja murskeen tekoon. Aiottu määräala sijaitsee vesioikeuden määräämän pohjavedenottamon kaukosuoja-alueen sisäpuolella. Kartta liitteenä 1. Maa-ainesten oton yleissuunnitelma 24.11.2017 on esitetty liitekartassa 5.2 Matomäki maa-ainesten ottoon soveltuvat alueet ja vesioikeuden määräämä kaukosuoja-alue. Vesioikeuden määräämä kaukosuoja-alue rajoittaa maa-ainesten ottoa esitetyllä vuokra-alueella. Lujabetoni Oy:n hakemus maa-ainesten ottamisesta tilalla 626-401-14-22 on mahdollinen maa-ainesten ottamisen selvitysasiakirjojen mukaisesti huomioon ottaen vesioikeuden päätöksen 7.3.1972 sekä Pyhäjärven kaupungin maa-ainesten oton yleissuunnitelman 24.11.2017.

Liitteet: karttaliite

Pyhäjärvi 3.9.2018

Sami Läuķkanen U
tekninen johtaja

LIITE 5.2 MATOMÄKI
1:7500



PERUSPALVELUKUNTAYHTYMÄ SELÄNTEEN YMPÄRISTÖ- JA RAKENNUSVALVONTA
Ympäristötarkastaja Heikki Estola
Pyhjäjärven toimipiste

KIRJALLINEN MUISTUTUS

Esitämme muistutuksen Lujabetoni OY:n kiinteistön Heikkilä 626-401-14-22 lupahakemuksista sekä ympäristölain § 27 ja maa-aineslain (555/1981) osalta ja muistutuksemme osoittaa että mielestämme lupia ei pidä myöntää.

PERUSTELUT

I Alue on luokiteltu **tärkeäksi** pohjavesialueeksi. Se on tärkeä koko Pyhjäjärven kaupungille joten sitä on varjeltava huolellisesti kaikkien ennalta-arvaamattomienkin vahinkojen varalta. Ihminen ei tule toimeen ilman puhdasta juomavettä. Ennalta-arvaamattomista vahingoista on Suomen tiedotusvälineet tiedottaneet, kun niitä on tapahtunut. Aina ne ovat olleet kaikille suuri yllätys. Mitatut määrittelyt esim. pohjaveden korkeudesta ovat muuttuvia suureita.

II Pölyhaitat:

Vaikka niitä murskausvaiheessa yritetäänkin vähentää, ne eivät kokonaan voi poistua. Aikaisemmin on koettu että pöly on peittänyt kasvimaalla viljellyt kasvit, jotka ovat olleet osittain pilalla, koska ei ole terveellistä syödä sellaista jota syödessä hampaat ratisevat hiekanpölystä. Ongelmat kärjistyvät kun rekat lähtevät ajamaan hiekkateillä. Liikennettä kiviaineshuollon turvaamiseksi kiireisenä aikana tulisi jossain vaiheessa olemaan todella paljon. Kuormausta ja kuljetusta sanotaan rehellisesti tehtävän klo 6.00 – 22.00. Kiiren vaatiessa myös lauantaisin.

Pölyhaittojen kannalta suurimmassa vaarassa ovat monet hyvin lähellä murskaus- ja lastausaluetta ja teitä sijaitsevat tilat ja asunnot:

- 1) Selkäinjärvi, jonka nyk. omistavat maanvilj. Arto Kähärä ja Hanna Ojalehto-Kähärä
- 2) Omala, jonka om. Arto Kähärä
- 3) Selkäinjärven tilasta lohkottu tila, jolla on asuinkiinteistö, omistaja kai on joku Mykkästen perikunta
- 4) Hietala, jonka alueella on myös maanviljelystä
- 5) Rasi
- 6) Kivivarjola
- 7) Marjala, ent. Kuusela
- 8) Kontiola, jossa myös maanviljelytoimintaa

III Liikennehaitta:

Runsas rekkaliikenne pitkin päivää iltamyöhään asti muodostaisi melkoisia vaaroja liikenteessä

IV Meluhaitta

Luvan hakija on maininnut vain lähimmät asuinrakennukset eri ilmansuuntiin. Tuomme esille minkä verran asuinrakennuksia on n. 400 m tai vähän yli alueella. Laki on ehkä oikeuttanut sen, että ainakaan kaikki n. 1 km etäisyydellä olevat eivät ole saaneet tiedotusta. Luettelemme nekin n. 1 km etäisyydellä olevat ja perustelemme meluhaitan heidänkin osaltaan.

400 m, tai vähän yli:

- 1) Selkäinjärven tilasta lohkottu tila, jolla asuinrakennus
- 2) Hietala, Antero ja Anna Liimatainen
- 3) Kivivarjola, Kari Malinen
- 4) Rasi, Ilpo Malinen
- 5) Marjala, ent. Kuusela, Marja-Leena ja Aimo Maksimainen
- 6) ja 7) Vitikka, jolla tilalla on kaksi eri asuinrakennusta kahden eri ruokakunnan käytössä. Tapaninahot
- 8) Kontiola, Raili Särkiniemi

n. 1 km etäisyydellä

- 9) Peltolahti, Sandvikit
- 10) Kallio, Parkkinen Juha ja Kirsi
- 11) Alatalo, Parkkinen Arto, Liisa ja Viljo
- 12) Pienelä, Parkkinen Pentti ja Merja
- 13) Lamminaho, Mykkänen Martti ja Raija
- 14) Sievälä, Mykkänen Jaakko ja Mirja
- 15) Hietaharju, Hellèn Markku ja Sirkka
- 16) Varvikko, Martta Särkiniemen perikunta
- 17) Varisaho, Tarmo Tulppo, 18) Metsäaho, Kinnunen Matti ja Raija
- 19) Mäntyharju, Mykkänen Erkki

Vaikuttaa siltä että luvan hakija ei joko tiedä tai ei ole tietävinään mitään fysiikan laeista, koskien lähinnä ääniaaltojen liikkumista. Melua luvataan vähentää soravalleilla, joita jatkuvasti oltaisiin rakentamassa ja pois kuljettamassa. Vähän valistusta rautalangasta vääntämällä: N. 2 km linnuntietä kuuluu 4-tieltä rekka-autojen ääni hyvinkin voimakkaana vaikka suojavallina on metsää. Se ei kuitenkaan ole häiritsevää melusaastetta 2 km etäisyydeltä verrattuna murske-asemaan. Il esim. Oulun seudulle oli päätetty rakentaa suuria valtateitä asutuksen läheltä, velvoitti yhteiskunta rakentamaan suojavalleja että asukkaat välttyisivät

meluhaitoilta. Tiepomot kasasivat maa-aineksista hyvännäköisiä valleja. Omin korvin on kuultu ja asukkaat ovat itse sitä mieltä että melu on niin hirveää että pois pitäisi päästä jos olisi rahaa. Niitä taloja vain ei saa myytyä. Jos joku ostajaehdoka käy talossa ei varmasti osta. On kai puisiakin kokeiltu huonoin tuloksin. Myös betonisia ovat rakentaneet ja melu on yhtä hirveä. Onkohan niissä suunnittelijoissa edes yhtään lukion käynnyttä? Joku tarkastaja saattaa joskus käydä mittaamassa desibelejä ja tulokset oikeuttavat kiusaamaan ihmisiä jatkuvasti ilman korvauksia. Desibelitkin voi mitata eri aikoina ja tulokset ovat hyvin erilaiset – kumma kyllä yleensä sääntöjen hyväksymät. Kun desibelimittari näyttää että et voi tuntea meluhaittaa niin et voi. Ei herrat kyllä itse muuttaisi sellaisiin taloihin.

Ääni-aalloilla on ihmeellisiä ominaisuuksia. Seuraava esim. on helpoimmasta päästä. Ne pystyvät kiertämään esteitä eri puolilta menettämättä juuri voimaansa. Ilma kantaa tietyn tyyppisiä ääniä hyvin kauas.

Kiven murskauksen ääni on sellaista melua että reilusti kauempanakin kuin 1 km päässä se on todellinen riesa asukkaille. Entäs sitten hydraulinen iskuvasara kun särkee isoa kiveä saattaisi kuulostaa samalta kuin salaman isku pihapuuhun. Siitä minulla on joitain kokemuksia mutta en välittäisi tehdä vertailuja iskuvasaran kanssa.

Alueella on siis paljon ihmisiä joista jotkut ovat muuttaneetkin luonnonrauhaan maaseutumaiselle alueelle. Useimmat aina täällä eläneet haluavat saman luontoyhteyden jatkuvan. Monille olisi suoranainen terveystarve muuttaa keskustaansa jossa ei voisi ovesta astua pihamaalle puuhaillakseen jotain mukavaa. Täällä asuvilla on aina mielekästä tekemistä talon ulkopuolellakin. Toki sisällä viihtyviä vanhuksiakin on.

Pyhjärven kaupungin linjahan tuntuu olevan palvella kaikkien asukkaiden etua. Imagoa yritetään nostaa toivossa että uusiakin ihmisiä muuttaisi kaupunkiin. Etelänahtaudesta voi löytyä ihmisiä joita kaupungin haja-asutusalueiden luonnonrauha voisi houkutella, kun siitä vain pidetään huolta. Kyllä soranottoaikoja joko on tai niitä voi perustaa alueille joissa ei ole runsasta asutusta. Vähän kalliimmaksihan se voi tulla mutta väärissä asioissa ei pitäisi säästellä ”pikkurahoja”.

Omilla väljillä piha-alueilla vietetään paljon aikaa. Lintujen laulu ja muut luonnon äänet hoitavat ihmisiä. Ulkona olo jouduttaisiin paljolti lopettamaan jos haetut luvat myönnettäisiin. Luvanhakija on ehkä tarkoitushakuisesti ilmoittanut että murskaus **pyritään** suorittamaan syksyisin, keväisin ja talvisin. Ehkä siksi että oletettiin että vain kesä on sitä ulkosalla olo aikaa. Varsinkin kevät on luonnon kiihkeintä aikaa jolloin on viehättävää seurata luonnon heräämistä. Lintujen laulu on runsaimmillaan. Monet ahertavat kasvimaillaan kylvö- ja istutustöissä. Syksylläkin on

perunannostoa ja muuta sadonkorjuuta. Ei aina sada vaan on myös pitkiäkin poutajaksoja, jolloin voi olla hyvinkin lämmintä ja miellyttävää.

Kuitenkin rehellisesti sanotaan että poikkeustapauksissa voidaan toimia myös kesäisinkin klo 6.00 – 22.00. Samoin on sanottu että samasta syystä voidaan toimia lauantaisinkin tosin ”vain” klo 7.00 – 18.00 välisenä aikana. Lauantain ylityötunnit työläisille ovat kai liian kalliita.

Jos luvat myönnetään, tiedettäköön että sorafirmoilla on aina poikkeustapaus silloin kun soraa tarvitaan kovasti. Kesälläkin toimintaa siis voisi olla klo 7.00 -22.00. Pitkiä päiviä. Eli hyvästi luonnonrauhalle kesälläkin!

Asukkaat eivät oikein voisi esim. kutsua ystäviäänkään grillijuhliin tms kun eivät voisi tietää milloin koneet alkaa metelin.

Olisi tiedossa 10 vuotta ehkä elämän hirveintä aikaa monille maalaisille.

Jos muistutusta ei oteta huomioon, on erittäin todennäköistä, että siitä seuraisi oikaisuvaatimus.

Pyhäjärvellä 24.8.2018