



PYHÄJÄRVI

OPINTIEN VARREN ASEMAKAAVAN MUUTOS

KORTTELIIN 1523 TONTIT 12, 14 JA 15, OPINTIEN KATUALUE JA PYHÄJÄRVENTIEN YLEINEN TIEALUE.

1:2000

Asemakaavan muutos koskee Pyhäjärven keskustan asemakaava-alueen kortteihin 1523 tontteja 12, 14 ja 15 sekä niihin liittyviä katu- ja tiealueita.

Asemakaavan muutoksella muodostuvat Pyhäjärven keskustan asemakaava-alueen kortteihin tontit 12, 14 ja 15 sekä niihin liittyvät kadut.

Asemakaavamerkitöiden selityksiä:

AO Eriläisluokan korttelialue

3 m kaava-alueen rajan ulkopuolella oleva viiva.

Korttelin kortteliosan ja alueen raja.

Osa-alueen raja.

Oikeellinen alueen tai osa-alueen raja.

Oikeellinen tontin raja.

Korttelin numero.

Oikeellisen tontin numero.

Ruostalmajan numero osoittaa rakennuksen, rakennuksen tai sen osan suurimman sallitun kerrostalon.

Tenokkuuskilku eli kerrostalon suhteellinen pintamäärä.

Rakennusala.

Oikeellinen rakennusala.

Ilmeittävä alueen osa.

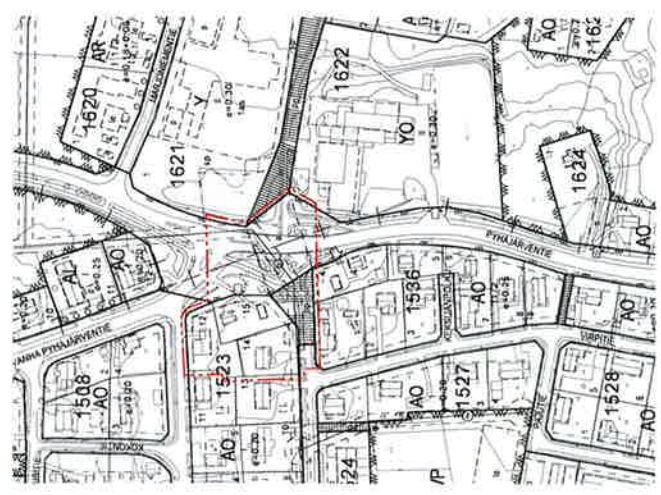
Katu.

Jalankeuhule ja polkupyöräilylle varattu katu.

Jalankeuhule ja polkupyöräilylle varattu katu, jolla tontille ajo on sallittu.

Katu tai liikennealueen alittava keskeytyksellinen yhteyden.

OTE VOIMASSA OLEVASTA ASEMAKAAVASTA, JOTA MUUTETAAN 1:2000



Nähtäville, jatkuvan muutoksen 26.11.2020
Ouluksa 7.11.2020



Hyväksytty Pyhäjärven kaupunginhallituksessa _____ 5
Pyhäjärven kaupunginvaltuustossa _____ 5

Kvalt 7/12/2020
Asia 7
Ohmat nro _____
Liite nro 4

Handwritten text in a box, possibly a header or title, including the number 20 and some illegible characters.

KAAVASELOSTUS 2020/11

TYÖNUMERO: 20602729

PYHÄJÄRVI

OPINTIEN VARREN ASEMAKAAVAN MUUTOS

KORTTELIN 1523 TONTIT 12, 14 JA 15, OPINTIEN KATUALUE JA PYHÄJÄRVENTIEN
YLEINEN TIEALUE



Pyhäjärven kaupunki



SWECO YMPÄRISTÖ OY
OULU

Käsittelyvaiheet

Vireilletulo (kaavoituskatsaus)	17.3.2020 TEKLA § 10
Vireilletulo (kaavoituskatsaus)	30.3.2020 KH § 65
Valmisteluvaiheen kuuleminen (MRL 62 §)	10.8. – 8.9.2020
Kaavaehdotuksen asettaminen julkisesti Nähtäville (MRA 27 §)	20.10. – 19.11.2020
Hyväksyminen, kunnanhallitus	23.10.202 § 12
Hyväksyminen, kunnanvaltuusto	7.12.2020
vaihe	päiväys

Sisältö

1	PERUS- JA TUNNISTETIEDOT	3
1.1	Kaava-alueen sijainti.....	3
1.2	Luettelo selostuksen liiteasiakirjoista	3
2	TIIVISTELMÄ	2
2.1	Kaavaprosessin vaiheet.....	2
2.2	Asemakaavan kuvaus.....	2
2.3	Asemakaavan toteutus	2
3	LÄHTÖKOHDAT	3
3.1	Selvitys suunnittelualan oloista	3
3.1.1	Luonnonympäristö	3
3.1.2	Rakennettu ympäristö	3
3.2	Suunnittelutilanne	9
3.2.1	Maakuntakaava	9
3.2.2	Yleiskaava	11
3.2.3	Asemakaava.....	11
3.2.4	Rakennusjärjestys.....	12
3.2.5	Pohjakartta	12
3.2.6	Asemakaavan perusselvitykset.....	12
4	ASEMAKAAVAN SUUNNITTELUN VAIHEET.....	13
4.1	Asemakaavan suunnittelun tarve	13
4.2	Osallistuminen ja vuorovaikutusmenettelyt	13
4.3	Viranomaisyhteistyö.....	14
4.4	Asemakaavan tavoitteet	14
4.4.1	Lähtökohta-aineiston antamat tavoitteet.....	14
4.4.2	Prosessin aikana syntyneet tavoitteet	16
5	ASEMAKAAVAN KUVAUS	17
5.1	Kaavan vaikutukset.....	17
5.1.1	Vaikutukset liikenteeseen	18
5.1.2	Vaikutukset yhdyskuntarakenteeseen ja taajamakuvaan	18
5.1.3	Vaikutukset ihmisten elinoloihin.....	18
5.1.4	Vaikutukset luonnonarvoihin	18

5.2	Kaavan suhde keskeisiin tavoitteisiin ja suunnitelmiin	18
5.2.1	Suhde asemakaavan ja yleiskaavan sisältövaatimukseen	18
5.2.2	Suhde maakuntakaavaan	19
6	ASEMAKAAVAN TOTEUTUS.....	19
6.1	Toteutusta ohjaavat ja havainnollistavat suunnitelmat.....	19

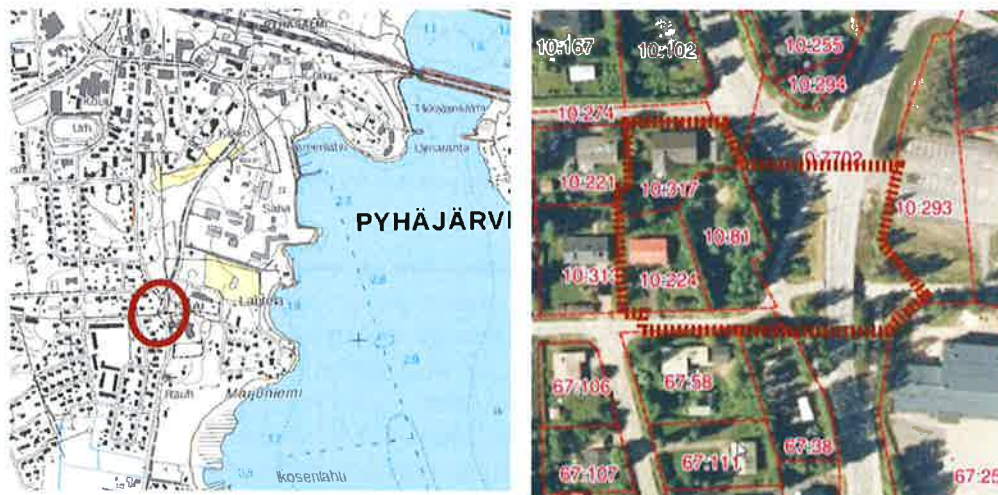
1 PERUS- JA TUNNISTETIEDOT

Asemakaavan muutos koskee Pyhäjärven keskustan asemakaava-alueen korttelin 1523 tontteja 12, 14 ja 15 sekä osuuksia Opintien katualueesta (jalankululle ja polkupyöräilylle varattu osuus tiestä) sekä Pyhäjärventien yleisestä tiealueesta.

Asemakaavan muutoksella muodostuvat Pyhäjärven keskustan asemakaava-alueen korttelin tontit 12, 14 ja 15 sekä niihin liittyvät katualueet.

Kaava-alueen sijainti

Asemakaavan muutosalue sijaitsee Pyhäjärven keskustaajamassa Pyhäjärventien läheisyydessä noin kilometrin kaupallisesta keskustasta etelään (kuva 1).



Kuva 1. Kaavamuutosalueen sijainti Pyhäjärven keskustaajamassa ja alueen likimääräinen raja.

1.1 Luettelo selostuksen liiteasiakirjoista

- Asemakaavan seurantalomake
- Vastineet valmisteluvaiheen palautteeseen 23.11.2020

- Asemakaavakartta 1:2000 21.9.2020 (sis. ote asemakaavasta, jota muutetaan), nähtävilläolon jälkeinen muutos 26.11.2020

2 TIIVISTELMÄ

2.1 Kaavaprosessin vaiheet

- Kaupunginhallitus päätti kuuluttaa asemakaavan muutoksen vireille 30.3.2020 § 65
- Asemakaavaluonnos ja muu valmisteluaineisto oli nähtävillä MRL 62 §:n sekä MRA 30 §:n mukaisesti 10.8. – 8.9.2020 välisen ajan. Valmisteluaineistosta annettiin kolme lausuntoa. Aineistosta ei jätetty mielipiteitä.
- Kaavaehdotus oli julkisesti nähtävillä 20.10. – 19.11.2020 välisen ajan.
- Kunnanhallitus hyväksyi kaavaehdotuksen 23.11.2020 § 12
- Kunnanvaltuusto hyväksyi kaavaehdotuksen 7.12.2020 §x

2.2 Asemakaavan kuvaus

Asemakaavan muutos on luonteeltaan tekninen. Kaavamuutos on vaikutuksiltaan vähäinen.

Kaavamuutoksella tarkistetaan korttelin 1523 rajoja tonttien 12, 14 ja 15 osalta vastaamaan paremmin toteutunutta tilannetta ja kiinteistörajoja. Kaavamuutoksella parannetaan myös liikenneturvallisuutta siirtämällä tontin 15 kulkuyhteys Pyhäjärventien yleiseltä tiealueelta Opintien puolelle.

Kaavartarkistuksessa Opintien katualueesta ja Pyhäjärventien tiealueesta on liitetty alueet tonttiin numero 15. Liitetyt alueet kuuluvat samaan kiinteistöön tontin kanssa. Kaavamuutoksessa on tarkistettu myös Opintien jalankululle ja pyöräilylle varatun osuuden kaavamerkintää siten, että länsiosa alueesta on muutettu merkinnälle jalankululle ja polkupyöräilylle varattu katu, jolla tontille ajo sallittu. Samalla Pyhäjärventien alueelle osoitettu ajoneuvoliittymän likimääräinen sijainti -merkintä on poistettu. Pieni osa katualueesta on liitetty osaksi tonttia 14. Alue kuuluu tontin kanssa samaan kiinteistöön. Tonttiin 15 kuulunutta aluetta on liitetty tonttiin 12 olemassa olevan kiinteistörajan pohjalta.

LYT-alue (yleinen tie vierialueineen) on muutettu katualueeksi. Kaavassa on huomioitu myös Pyhäjärven tien alittava olemassa oleva alikulku. Sähkölinjaa varten varattu alueen osa -merkintä on poistettu, sillä johto on laitettu maihin.

Kaavamuutoksella ei muodostu merkittävässä määrin uutta rakennusoikeutta. Kaikkien tonttien rakennusoikeuden määrä nousee liitettävien alueiden myötä hieman, mutta tehokkuuslukua (0,2) ei ole muutettu. Kerroskorkeutena on säilytetty voimassa olevan kaavan mukainen I.

2.3 Asemakaavan toteutus

Asemakaavan toteuttaminen voi käynnistyä kaavan saatua lainvoiman. Toteuttamista valvoo kunnan rakennusvalvonta.

3 LÄHTÖKOHDAT

3.1 Selvitys suunnittelualueen oloista

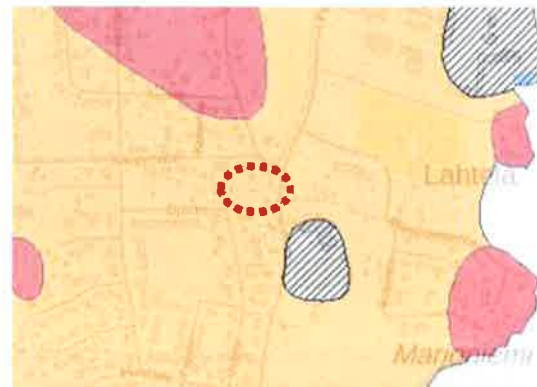
Asemakaavan muutosalue sijaitsee kunnan keskustan läheisyydessä sen eteläpuolella. Suunnittelualueen pinta-ala on noin 9300 m². Alueella sijaitsevat tontit ovat yksityisomistuksessa. Yleisen tiealueen omistaa valtio ja Opintien katualueen kunta.

3.1.1 Luonnonympäristö

Suunnittelualue on pääosin rakennettua puistomaista ympäristöä eikä alueella ole luonnonsuojelualueita, luonnonsuojeluohjelman kohteita tai Natura-alueita. Laji.fi -sivustolla ei ole esitetty havaintoja alueelta. Alueelta ei ole havaintoja uhanalaisista lajeista (tarkistettu 24.11.2020).

Rakentamattomalla tontilla 15 kasvaa muun muassa kuusia ja koivuja (kuva 5).

Alueen maaperä on hienoainesmoreenia (vaaleanruskea alue viereisessä kuvassa 2).



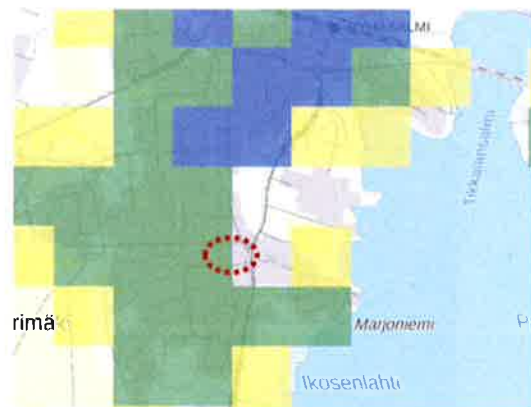
Kuva 2. Alueen maaperä (GTK:n maankamara tietokanta, maaperä 1:20 000, haettu 9.3.2020).

3.1.2 Rakennettu ympäristö

Asemakaavan muutosalue on kokonaisuudessaan rakennettua Pyhäjärven taajama-alueita. Alue on pientalovaltaista asuinalueita. Suunnittelualueella sijaitsevat kadut on rakennettu.

Vastapäätä suunnittelualueita Pyhäjärventien toisella puolella sijaitsee Ikosen koulu.

Viereisessä kuvassa 3. on esitetty alueen sijainti suhteessa taajaman asuinalueisiin.



Kuva 3. Sinisellä kerrostaloalueet, vihreällä pientaloalueet ja keltaisella harva pientaloasutus. Ruudut 250m x 250m (Karpalo karttapalvelu, © SYKE 2018, haettu 9.3.2020).



Kuva 4. Opintien katunäkymää kohti suunnittelualueetta.

Osalla alueen asemakaavan mukaisista tonteista (12 ja 14) sijaitsee omakotitalot. Tontilla 15 sijainneet rakennukset on purettu ja kiinteistölle on tavoitteena rakentaa asuinrakennus. Alueen yleisilme on tällä hetkellä metsäinen (kuva 5).



Kuva 5. Rakentamattomalla tontilla 15 kasvaa kuusia ja koivuja.

Muinaismuistot

Suunnittelualueella ei ole muinaismuistolain (295/63) rauhoittamia kiinteitä muinaisjään-
nöksiä eikä muita arkeologisia kulttuuriperintökohteita (*tarkistettu muinaisjäännösrekis-
teristä 30.1.2020*).

Maisemallisesti arvokkaat alueet ja rakennettu kulttuuriympäristö

Suunnittelualueella ei ole valtakunnalli-
sesti tai maakunnallisesti arvokasta ra-
kennettua kulttuuriympäristöä.

Alue kuuluu maakunnallisesti arvokkaa-
seen maisema-alueeseen (Pyhäjärven
kulttuurimaisemat). Ote alueen kuvauk-
sesta Pohjois-Pohjanmaan liiton arvok-
kaiden maisema-alueiden päivitysinven-
toinnista:

*Maisema-alue on laaja, monimuotoinen
ja kerroksellinen kokonaisuus, jossa yh-
distyvät toisiinsa järvimaisema, maaseu-
dun kulttuurimaisema ja luonnonmai-
sema sekä taajamamaisema ja teollisuus-
maisema.*

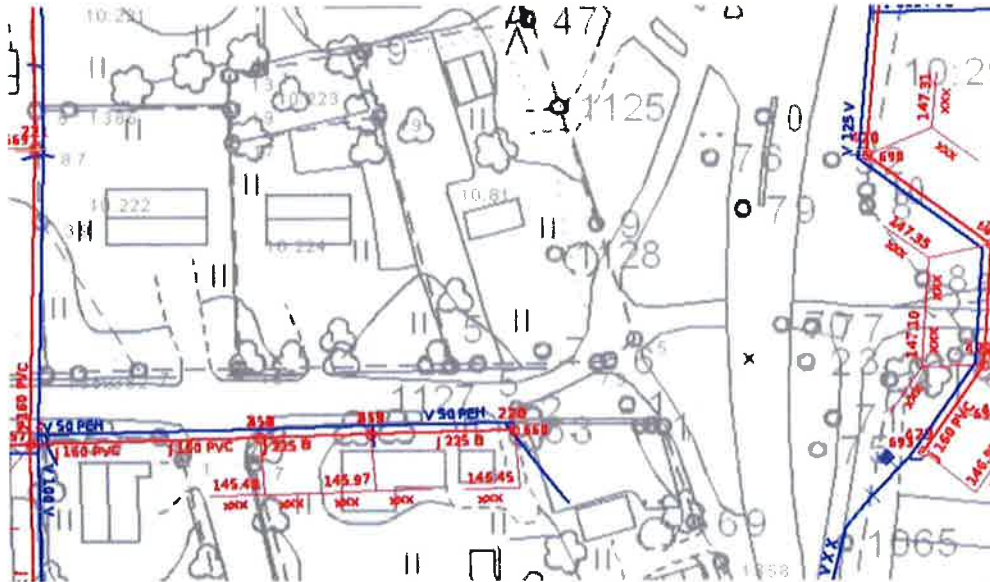


Kuva 6. Maisema-alueen rajausta keskustan lähei-
syydessä. Violetilla päivitysinventoinnin mukai-
nen uusi rajausta (Pohjois-Pohjanmaan liitto
2015).

Yhdyskuntatekninen huolto

Suunnittelualue on keskitetyn vesihuollon piirissä. Opintien eteläreunalla kulkee vesi- ja jätevesijohdot (kuva 7).

Alueella aiemmin kulkenut sähköjohto (ilmajohto) ei enää kulje alueella. Elenia Oy on siir-
tänyt johdon kulkemaan maissa.



Kuva 7. Johtokarttaote suunnittelualueen kohdalta. Sinisellä on osoitettu vesijohdot ja punaisella jätevesijohdot.

Liikenne

Suunnittelualueen läpi kulkevan Pyhäjärventien liikennemäärä asemakaavan muutosalueen kohdalla on 1546 ajoneuvoa vuorokaudessa (<https://vayla.fi/kartat/liikennemaarakartat>). Osuus Opintien katualueesta sijoittuu suunnittelualueelle. Suunnittelualueen läheisyydessä on myös useita muita katuja. Ajoneuvoliikenteen liittyminen katualueilta Pyhäjärventielle tapahtuu Vanhan Pyhäjärventien kautta alueen pohjoispuolella tai alueen eteläpuolelle Puistotien kautta. Vanha Pyhäjärventie on Pyhäjärventien ohella keskeinen tieyhteys keskustan suuntaan.

Alueella on hyvät jalankulun ja pyöräilyn olosuhteet. Opintien ajoneuvoliikenteen väylä muuttuu suunnittelualueen kohdalla itään päin mentäessä yhdistetyksi pyörätieksi ja jalakäytäväksi. Alueella sijaitsee Pyhäjärventien allittava alikulku, jonka kautta on kulkuyhteys Ikosen koululle (kuva 8).

Sosiaalinen ympäristö ja palvelut

Alue tukeutuu Pyhäjärven kuntakeskustan palveluihin. Ikosen koulu sijaitsee suunnittelualueen välittömässä läheisyydessä Pyhäjärven tien toisella puolella. Tällä alueella sijaitsee myös päiväkot.



Kuva 8. Suunnittelualueella sijaitsee alikulku. Pyhäjärventien toisella puolella sijaitsee Iksen koulu.

3.2 Suunnittelutilanne

3.2.1 Maakuntakaava

Pohjois-Pohjanmaan maakuntakaavaa on uudistettu kolmessa vaiheessa, joista ensimmäisen vaiheen (1.maakuntakaava) ympäristöministeriö on vahvistanut 23.11.2015. 2. vaihemaakuntakaavan maakuntavaltuusto hyväksyi 7.12.2016. 1. ja 2. vaihemaakuntakaavat ovat lainvoimaisia.

Maakuntahallitus päätti 5.11.2018 kokouksessaan (§ 232) määrätä 3. vaihemaakuntakaavan tulemaan voimaan maankäyttö- ja rakennuslain 201 §:n nojalla ennen kuin se on saanut lainvoiman. Kaavan hyväksymispäätöksestä tehtiin valituksia hallinto-oikeuteen. Hallinto-oikeus hylkäsi valitukset 29.4.2020. Edelleen jatkuva oikeusprosessi ei koske tätä aluetta.

Suunnittelualue sijoittuu maakuntakaavassa taajamatoimintojen alueelle (A). Merkintää koskee seuraava suunnittelumääräys:

Yksityiskohtaisemmassa suunnittelussa tulee alueiden käyttöönottojärjestyksessä ja mitoituksessa kiinnittää erityistä huomiota vaihtoehtoisten aluekokonaisuuksien toiminnallis-taloudelliseen edullisuuteen, ympäristön laatuun ja kevyen liikenteen toimintaedellytyksiin.

Yksityiskohtaisemmassa kaavoituksessa tulee edistää yhdyskuntarakenteen eheyttämistä hajanaisesti ja vajaasti rakennetuilla alueilla sekä taajaman ydinalueen kehittämistä toiminnallisesti ja taajamakuvallisesti selkeästi hahmottuvaksi keskukseksi. Maankäyttöratkaisuissa tulee pyrkiä hyvään energiatalouteen.

Yksityiskohtaisemmassa kaavoituksessa tulee määritellä kävelyn, pyöräilyn ja joukkoliikenteen kannalta edulliset vyöhykkeet taajamarakenteen kehittämisen perustaksi.

Yksityiskohtaisempiin kaavoihin tulee sisällyttää periaatteet uudisrakentamisen sopeuttamisesta rakennettuun ympäristöön. Alueiden käytön suunnittelussa ja rakentamisessa on varmistettava, että alueella sijaitsevien kulttuuriympäristön tai maiseman vaalimisen kannalta tärkeiden kohteiden kulttuuri- ja luonnonperintöarvot säilyvät.

Taajaman merkittävä laajentaminen päätien toiselle puolelle yksityiskohtaisempaan kaavaan perustuen edellyttää turvallisten yhteyksien järjestämistä päätien poikki.

Maankäytön suunnittelussa tulee ottaa huomioon tulvariskialueet ja tulvien hallintasuunnitelmat sekä varautua sään ääri-ilmiöiden vaikutuksiin.

Pyhäjärvi rantoineen on osoitettu maakunnallisesti arvokkaana maisema-alueena. Merkintää koskee seuraava suunnittelumääräys:

Alueen yksityiskohtaisemmassa suunnittelussa ja kehittämisessä on otettava huomioon alueen ominaispiirteet sekä maisema- ja kulttuuriarvot.

Alueen suunnittelussa on arvioitava ja sovitettava yhteen maakuntakaavassa osoitetun kyllöluokituksen mukainen maankäyttö sekä maisema- ja kulttuuriympäristöarvot.

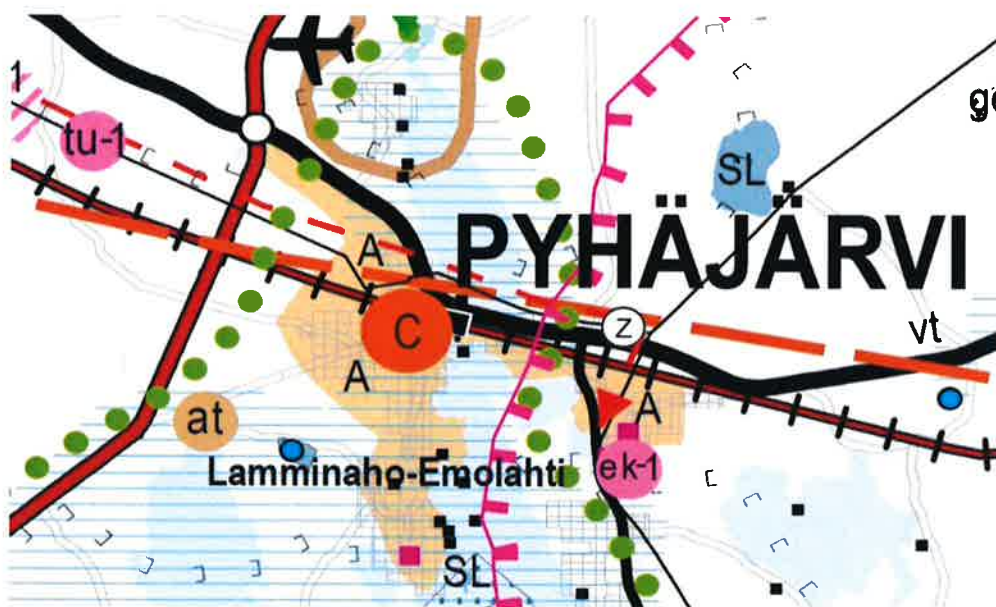
Maisema-alueella tulee edistää peltojen, niittyjen ja muiden avoimien maisematilojen säilymistä.

Uudis- ja täydennysrakentamisen suunnittelussa tulee kiinnittää erityistä huomiota rakentamisen sopeutumiseen sijainniltaan ja rakennustavaltaan maisemaan.

Suunnittelussa tulee erityisesti kiinnittää huomiota selvityksissä Arvokkaat maisema-alueet Pohjois-Pohjanmaalla. Pohjois-Pohjanmaan valtakunnallisesti ja maakunnallisesti arvokkaiden maisema-alueiden päivitys- ja täydennysinventointi (Pohjois-Pohjanmaan liitto, julkaisu B:86, 2015) sekä Kainuun kulttuurimaisemat ja maisemanähtävyydet. Valtakunnallisesti ja maakunnallisesti arvokkaiden maisema-alueiden päivitys- ja täydennysinve-

tointi 2011-2013 (Maaseutumaisemat – arvokkaiden maisema-alueiden inventointi, Elinkeino-, liikenne- ja ympäristökeskus, 2013) esitetyissä aluekuvauksissa selostettujen ominaispiirteiden ja arvojen säilymiseen.

Suunnittelualan pohjoispuolelle sijoittuu keskustatoimintojen alue (C). Merkinnällä osoitetaan kuntakeskusten ydinalue, johon sijoittuu keskustahakuisia palveluja sekä asu-
mista.



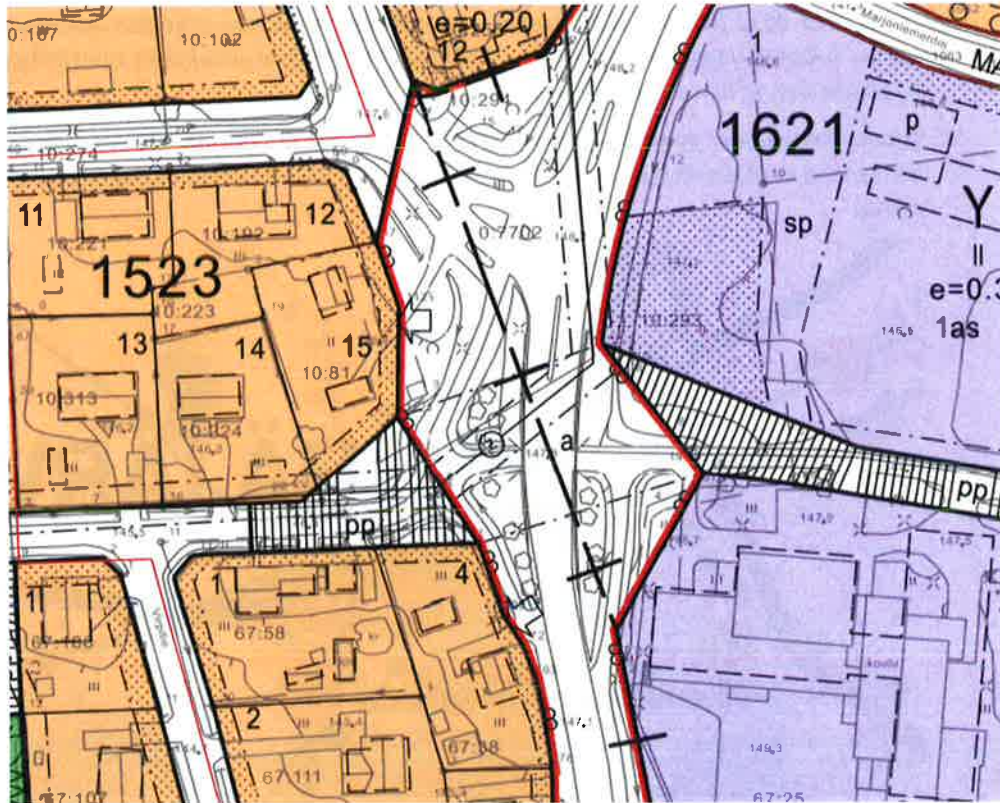
Kuva 9. Ote maakuntakaavojen yhdistelmäkartasta (Pohjois-Pohjanmaan liitto, haettu 20.2.2020).

3.2.2 Yleiskaava

Asemakaavan muutosalueella ei ole voimassaolevaa yleiskaavaa.

3.2.3 Asemakaava

Alueella on voimassa 4.2.1993 hyväksytty Pyhäjärvi, Salmenkylä, Marjoniemi, Nissilä rakennuskaava. Suunnitteluala on osoitettu pääosin erillispientalojen korttelialueena (AO). Kerroskorkeudeksi on osoitettu I ja tehokkuusluvaksi 0,20. Osin alue on osoitettu myös katuna ja yleisen tien alueena vierialueineen (LYT). Tontille 15 on osoitettu kulku yleiseltä tiealueelta.



Kuva 10. Ote voimassa olevasta Pyhäjärven asemakaavayhdistelmästä.

3.2.4 Rakennusjärjestys

Pyhäjärven rakennusjärjestys on tullut voimaan vuonna 2008 (KV 30.06.2008 § 43).

3.2.5 Pohjakartta

Pohjakartta on maankäyttö- ja rakennuslain mukainen.

3.2.6 Asemakaavan perusselvitykset

Kaavoitusta varten tarvittavat lähtötiedot saadaan pääosin Pyhäjärven kaupungilta. Kaavamuutoksen yhteydessä ei laadita uusia taustaselvityksiä. Kaavan laadinnassa hyödynnetään olemassa olevia selvityksiä ja tietokantoja.

4 ASEMAKAAVAN SUUNNITTELUN VAIHEET

4.1 Asemakaavan suunnittelun tarve

Tavoitteena on tarkistaa voimassa olevaa asemakaavaa vastaamaan paremmin toteutunutta tilannetta ja kiinteistörajoja. Tavoitteena on myös siirtää tontin 15 kulkuyhteys yleiseltä katualueelta Opintien puolelle. Tontilla 15 on lähdössä käyntiin uudisrakennushanke.

4.2 Osallistuminen ja vuorovaikutusmenettelyt

Kaavahankkeeseen liittyen ei ole laadittu osallistumis- ja arviointisuunnitelmaa (OAS), koska kaavamuutos on vaikutuksiltaan vähäinen ja luonteeltaan tekninen (MRL § 63).

Osalliset

Osallisia ovat kaikki ne, joiden asumiseen, työntekoon, virkistykseen tai muihin oloihin valmisteilla oleva kaavanmuutos saattaa huomattavasti vaikuttaa. Lisäksi osallisia ovat viranomaiset, joiden toimialaa suunnittelussa käsitellään. Osallisilla on oikeus ottaa osaa kaavan valmisteluun, arvioida sen vaikutuksia ja lausua kaavasta mielipiteensä (MRL 62 §).

Tässä kaavahankkeessa keskeisiä osallisia ovat ainakin seuraavat tahot:

- Pohjois-Pohjanmaan elinkeino-, liikenne- ja ympäristökeskus
- Pohjois-Pohjanmaan museo
- Pohjois-Pohjanmaan liitto
- Kunnan toimielimet ja viranhaltijat, joiden toimialaa asia koskee
- Alueen ja lähiympäristön maanomistajat, asukkaat, yrittäjät, yhdistykset ja yhteisöt
- Pyhäjärven Energia ja Vesi Oy

Kuntalaiset ja muut osalliset voivat esittää kaavasta mielipiteitä valmisteluvaiheessa ja muistutuksia ehdotusvaiheessa.

Kaavan laadinnan vaiheet ja vuorovaikutusmenettelyt

Aloitustaihe/valmisteluvaihe

Kaavan vireilletulosta päätettiin kaavoituskatsauksen hyväksymisen yhteydessä 16.3.2020 (tekninen lautakunta) ja 30.3.2020 (kaupunginhallitus).

Tekninen lautakunta päätti asettaa 16.6.2020 § 46 kaavaluonnoksen nähtäville valmisteluvaiheen kuulemistä varten (MRL 62 §, MRA 30 §). Kaavaluonnos on nähtävillä 30 vuoro-

kauden ajan. Kaavaluonnos ja muu valmisteluaineisto oli nähtävillä 10.8. – 8.9.2020. Kaavaluonnoksesta pyydettiin tarvittavat lausunnot. Lausuntoja jätettiin kolme kappaletta. Palaute ja annetut vastineet on esitetty kaavaselostuksen liitteessä.

Ehdotusvaihe

Vastineet kaavaluonnoksesta saatuun palautteeseen ja kaavaehdotus käsiteltiin teknisessä lautakunnassa 29.9.2020 § 66. Kaavaehdotusaineisto asetettiin nähtäville kaupunginhallituksen 12.10.2020 § 216 päätöksellä. Kaavaehdotus oli julkisesti nähtävillä 20.10. – 19.11.2020. Kaavaehdotuksesta pyydettiin tarvittavat lausunnot. Lausuntoja jätettiin 3 kpl. Kaavaehdotuksesta ei esitetty muistutuksia.

Hyväksyminen

Kaupunginvaltuusto hyväksyi asemakaavan xx.xx.2020.

Tiedottaminen

Kaavan vireilletulosta on ilmoitettu kaavoituskatsauksen yhteydessä.

Kaavasunnitelmien nähtäville asettamisesta ilmoitetaan julkisilla kuulutuksilla niin kuin kunnalliset ilmoitukset Pyhäjärven kaupungissa ilmoitetaan. Ilmoitus julkaistaan sanomalehden, kuntatiedotteen sekä kaupungin virallisen ilmoitustaulun lisäksi internetissä kaupungin kotisivulla.

Mielipiteet ja muistutukset toimitetaan kirjallisesti osoitteeseen Pyhäjärven kaupunginhallitus, Ollintie 26, 86800 Pyhäsalmi tai sähköpostitse hallinto.kirjaamo@pyhajarvi.fi

4.3 Viranomaisyhteistyö

Pohjois-Pohjanmaan ELY-keskuksen liikennevastuualueeseen on oltu yhteydessä tammi-kuussa 2020. Viranomaisilta pyydetään lausunnot asemakaavan muutoksen valmistelu- ja ehdotusvaiheessa.

4.4 Asemakaavan tavoitteet

4.4.1 Lähtökohta-aineiston antamat tavoitteet

Valtakunnalliset alueidenkäyttötavoitteet:

Valtakunnalliset alueidenkäyttötavoitteet ovat osa maankäyttö- ja rakennuslain (132/1999) mukaista alueidenkäytön suunnittelujärjestelmää. Valtion ja kuntien viranomaisten on otettava tavoitteet huomioon toiminnassaan ja edistettävä niiden toteuttamista. Viranomaisten tulee myös arvioida toimenpiteidensä vaikutuksia valtakunnallisten alueidenkäyttötavoitteiden suhteen.

Valtioneuvosto on tehnyt päätöksen uusista valtakunnallisista alueidenkäyttötavoitteista 14.12.2017. Valtioneuvoston päätös on tullut voimaan 1.4.2018.

Keskeiset teemat uusissa valtakunnallisissa alueidenkäyttötavoitteissa ovat toimivat yhdyskunnat ja kestävä liikkuminen, tehokas liikennejärjestelmä, terveellinen ja turvallinen elinympäristö, elinvoimainen luonto- ja kulttuuriympäristö sekä luonnonvarat ja uusiutumiskykyinen energiahuolto.

Maankäyttö- ja rakennuslain asettamat asemakaavan sisältövaatimukset ja tarkoitus:

MRL 50 § Asemakaavan tarkoitus:

Alueiden käytön yksityiskohtaista järjestämistä, rakentamista ja kehittämistä varten laaditaan asemakaava, jonka tarkoituksena on osoittaa tarpeelliset alueet eri tarkoituksia varten ja ohjata rakentamista ja muuta maankäyttöä paikallisten olosuhteiden, taajama- ja maisemakuvan, hyvän rakentamistavan, olemassa olevan rakennuskannan käytön edistämisen ja kaavan muun ohjaustavoitteen edellyttämällä tavalla.

MRL 54 §:n asettamat asemakaavan sisältövaatimukset:

- Asemakaavaa laadittaessa on maakuntakaava ja oikeusvaikutteinen yleiskaava otettava huomioon.
- Asemakaava on laadittava siten, että luodaan edellytykset terveelliselle, turvalliselle ja viihtyisälle elinympäristölle, palvelujen alueelliselle saatavuudelle ja liikenteen järjestämiselle. Rakennettua ympäristöä ja luonnonympäristöä tulee vaalia eikä niihin liittyviä arvoja saa hävittää. Alueella tai sen lähiympäristössä on oltava riittävästi puistoja tai muita lähivirkistykseen sopivia alueita.
- Asemakaavalla ei saa aiheuttaa kenenkään elinympäristön laadun merkityksellistä heikkenemistä. Ei saa asettaa maanomistajalle tai muulle oikeuden haltijalle kohtuutonta rajoitusta tai haittaa, joka tavoitteita tai vaatimuksia syrjäyttämättä voidaan välttää.
- Jos asemakaava laaditaan alueelle, jolla ei ole oikeusvaikutteista yleiskaavaa, on asemakaavaa laadittaessa soveltuvin osin otettava huomioon myös mitä yleiskaavan sisältövaatimuksista säädetään.

Maankäyttö- ja rakennuslain asettamat yleiskaavan sisältövaatimukset:

MRL 39 §:

Yleiskaavaa laadittaessa on maakuntakaava otettava huomioon siten kuin siitä edellä säädetään.

Yleiskaavaa laadittaessa on otettava huomioon:

- 1) yhdyskuntarakenteen toimivuus, taloudellisuus ja ekologinen kestävyys;
- 2) olemassa olevan yhdyskuntarakenteen hyväksikäyttö;
- 3) asumisen tarpeet ja palveluiden saatavuus;

- 4) mahdollisuudet liikenteen, erityisesti joukkoliikenteen ja kevyen liikenteen, sekä energia-, vesi- ja jätehuollon tarkoituksenmukaiseen järjestämiseen ympäristön, luonnonvarojen ja talouden kannalta kestäväällä tavalla;
- 5) mahdollisuudet turvalliseen, terveelliseen ja eri väestöryhmien kannalta tasapainoiseen elinympäristöön;
- 6) kunnan elinkeinoelämän toimintaedellytykset;
- 7) ympäristöhaittojen vähentäminen;
- 8) rakennetun ympäristön, maiseman ja luonnonarvojen vaaliminen; sekä
- 9) virkistykseen soveltuvien alueiden riittävyys.

Edellä 2 momentissa tarkoitettut seikat on selvitettävä ja otettava huomioon siinä määrin kuin laadittavan yleiskaavan ohjaustavoite ja tarkkuus sitä edellyttävät.

Yleiskaava ei saa aiheuttaa maanomistajalle tai muulle oikeuden haltijalle kohtuutonta haittaa.

4.4.2 Prosessin aikana syntyneet tavoitteet

Saadun palautteen huomiointi

Valmisteluvaihe

Kaavan valmisteluaineisto oli nähtävillä 10.8. – 8.9.2020 välisen ajan. Valmisteluaineistosta saatiin kolme lausuntoa (Pohjois-Pohjanmaan museo (arkeologinen kulttuuriperintö ja rakennettu kulttuuriympäristö) sekä Pohjois-Pohjanmaan ELY-keskus. Lausunnot ja vastineet ovat kaavaselostuksen liitteenä.

Valmisteluvaiheessa saadun palautteen perusteella kaavaselostukseen tehtiin vähäisiä tarkistuksia.

Ehdotusvaihe

Kaavaehdotus oli julkisesti nähtävillä 20.10. – 19.11.2020 välisen ajan. Lausuntoja saatiin kolme. Lausunnon jättivät Pohjois-Pohjanmaan museo (kaksi lausuntoa, arkeologinen kulttuuriperintö ja rakennettu kulttuuriympäristö) sekä Pohjois-Pohjanmaan ELY-keskus.

Saadun palautteen perusteella kaavaratkaisua tarkistettiin siten, että Pyhäjärventie muutettiin yleisestä tiealueesta katualueeksi. Muutos tehtiin ELY-keskuksen lausunnon perusteella. Tien siirtyminen kunnan hallintaan toteutuu myöhemmin tehtävän kadunpitöpäätöksen myötä.

5 ASEMAKAAVAN KUVAUS

Kaavamuutoksella tarkistetaan korttelin 1523 rajoja tonttien 12, 14 ja 15 osalta vastamaan paremmin toteutunutta tilannetta ja kiinteistörajoja. Kaavamuutoksella parannetaan myös liikenneturvallisuutta siirtämällä tontin 15 kulkuyhteys Pyhäjärventieltä Opintien puolelle.

Kaavarakaisussa Opintien katualueesta ja Pyhäjärventien tiealueesta on liitetty alueet tonttiin numero 15. Liitetyt alueet kuuluvat samaan kiinteistöön tontin kanssa. Kaavamuutoksessa on tarkistettu myös Opintien jalankululle ja pyöräilylle varatun osuuden kaavamerkintää siten, että länsiosa alueesta on muutettu merkinnälle jalankululle ja polkupyöräilylle varattu katu, jolla tontille ajo sallittu. Samalla Pyhäjärventien alueelle osoitettu ajoneuvoliittymän likimääräinen sijainti -merkintä on poistettu. Pieni osa katualueesta on liitetty osaksi tonttia 14. Alue kuuluu tontin kanssa samaan kiinteistöön. Tonttiin 15 kuulunutta aluetta on liitetty tonttiin 12 olemassa olevan kiinteistörajojen pohjalta.

Pyhäjärventien alue on muutettu yleisestä tiestä (LYT) katualueeksi.

Kaavamuutoksella ei muodostu merkittävässä määrin uutta rakennusoikeutta. Kaikkien tonttien rakennusoikeuden määrä nousee liitettävien alueiden myötä hieman, mutta tehokkuuslukua (0,2) ei ole muutettu. Kerroskorkeutena on säilytetty voimassa olevan kaavan mukainen I.

Asemakaavan muutosalueen tonttien tiedot kaavamuutoksen jälkeen:

	Pinta-ala	Tehokkuusluku	Rakennusoikeus	Kerroskorkeus
Tontti 12 (AO)	1438,6 m ²	e =0,2	287,7 k-m ²	I
Tontti 14 (AO)	1387,8 m ²	e =0,2	277,6 k-m ²	I
Tontti 15 (AO)	1610,0 m ²	e =0,2	322,8 k-m ²	I

Voimassa olevan kaavan sähkölinjaa varten varattu alueen osa -merkintä on poistettu, sillä johto on laitettu maihin.

5.1 Kaavan vaikutukset

Maankäyttö- ja rakennuslain mukaan kaavaa laadittaessa on selvitettävä suunnitelman toteuttamisen ympäristövaikutukset (MRL 9 § ja MRA 1 §). Vaikutuksen arvioinnin tarkoituksena on selvittää tarpeellisessa määrin kaavan toteuttamisen aiheuttamat vaikutukset ennakoita. Kaavan vaikutuksia selvittäessä otetaan huomioon kaavan tehtävä ja tarkoitus.

Asemakaavan muutos on vaikutuksiltaan vähäinen.

5.1.1 Vaikutukset liikenteeseen

Kaavamuutos tukee alueen liikenneturvallisuuden paranemista, sillä aiemmin kaavassa yleiselle tielle osoitettu liittymä on siirretty Opintien puolelle. Alueen liikennejärjestelyt selkeytyvät.

Pyhäjärventie on kaavassa muutettu yleisestä tiealueesta katualueeksi. Muutoksella ei ole välittömiä vaikutuksia liikenteeseen. Muutos konkretisoituu myöhemmin tehtävän kadunpitopäätöksen myötä. Myöhemmin koko tieosuutta on mahdollista kehittää maantiemäisestä ympäristöstä katu ympäristöksi.

5.1.2 Vaikutukset yhdyskuntarakenteeseen ja taajamakuvaan

Tontin 15 rakentuminen tukee taajaman yhdyskuntarakenteen eheyttämistä ja taajamakuvaan kehittymistä. Kaavamuutoksen vaikutusten muutos verrattuna voimassa olevaan kaavaan on hyvin vähäinen.

Kaavamuutoksen myötä alueelle sijoittuvien tonttien koot kasvavat hieman ja tonttien rakennusoikeus kasvaa. Muutos voimassaolevaan kaavaan verrattuna on hyvin vähäinen.

5.1.3 Vaikutukset ihmisten elinoloihin

Kaavamuutoksella ei ole merkittäviä vaikutuksia ihmisten elinoloihin. Alueen tonteille kantautuu liikennemelua Pyhäjärventieltä. Kaavamuutoksessa alueelle ei kuitenkaan osoiteta uutta rakentamista, vaan kaavamuutoksessa rajauksiltaan tarkentuvat tontit ovat olemassa olevia.

5.1.4 Vaikutukset luonnonarvoihin

Kaavamuutoksella ei ole merkittäviä luonnonarvoihin kohdistuvia vaikutuksia. Alueen tontit ovat olemassa olevia. Alueella ei ole merkittäviä luonnonarvoja.

5.2 Kaavan suhde keskeisiin tavoitteisiin ja suunnitelmiin

5.2.1 Suhde asemakaavan ja yleiskaavan sisältövaatimukseen

Alueella ei ole voimassa olevaa yleiskaavaa. Maakuntakaava on otettu huomioon kaavaa laadittaessa.

Yleiskaavan sisältövaatimukset on huomioitu kaavan laadinnassa soveltuvilta osin.

Kaavaratkaisulla luodaan edellytykset muun muassa terveelliselle, turvalliselle ja viihtyisälle elinympäristölle sekä ja liikenteen järjestämiselle.

5.2.2 Suhde maakuntakaavaan

Kaavamuuos tukee osaltaan maakuntakaavan taajamatoimintojen aluetta koskevan suunnittelumääräyksen mukaista kehittämistä.

Vaikutuksiltaan vähäinen asemakaavan muutos ei ole ristiriidassa maakunnallisesti arvokasta maisema-aluetta koskevan suunnittelumääräyksen kanssa.

6 ASEMAKAAVAN TOTEUTUS

Asemakaavan toteuttaminen voi käynnistyä, kun kaava on saanut lainvoiman ja se on kuu-
lutettu voimaan. Toteuttamista valvoo kunnan rakennusvalvonta.

6.1 Toteutusta ohjaavat ja havainnollistavat suunnitelmat

Asemakaavan toteutusta ohjaa alueesta laadittu asemakaavakartta merkintöineen ja kaa-
vamääräyksineen.

Oulussa 26.11.2020

Jaakko Raunio, FM, YKS-666

Sweco Infra & Rail Oy

LIITE 2.

Vastineet Pyhjärven Opintien alueen asemakaavan muutoksen valmisteluaineistosta saatuun palautteeseen

Asemakaavan valmisteluaineisto oli julkisesti nähtävillä 10.8 – 8.9.2020 välisen ajan.

Vastineet palautteeseen:

3 kpl lausuntoja:

1. Pohjois-Pohjanmaan museo (arkeologinen kulttuuriperintö) 4.9.2020
2. Pohjois-Pohjanmaan museo (rakennettu kulttuuriympäristö) 9.9.2020
3. Pohjois-Pohjanmaan ELY-keskus 8.9.2020

Valmisteluaineistosta ei jätetty mielipiteitä.

1. Pohjois-Pohjanmaan museo (arkeologinen kulttuuriperintö) 4.9.2020

Pyhjärven kaupunki on pyytänyt Pohjois-Pohjanmaan museon lausuntoa Pyhjärven Opintien varren asemakaavan muutosluonnoksesta. Tämä lausunto koskee arkeologista kulttuuriperintöä.

Kaavamuuos alueelta ei tunneta muinaismuistolain (295/63) nojalla rauhoitettuja kiinteitä muinaisjään-
nöksiä tai muita arkeologisia kulttuuriperintökohteita, mikä todetaan myös kaavaslostuksessa muinais-
jäänösrekisterin tarkistukseen viitaten. Pohjois-Pohjanmaan museo ei pidä todennäköisenä, että kaava-
muutosalueella olisi ennestään tuntematonta arkeologista kulttuuriperintöä.

Pohjois-Pohjanmaan museolla ei ole huomautettavaa Pyhjärven Opintien varren asemakaavan muutos-
luonnoksesta.

Vastine:

Merkitään tiedoksi.

2. Pohjois-Pohjanmaan museo (rakennettu kulttuuriympäristö) 9.9.2020

Pyhjärven kaupunki on pyytänyt Pohjois-Pohjanmaan museon lausuntoa Opintien varren asemakaavan
muutosluonnoksesta. Tämä lausunto koskee rakennettua kulttuuriympäristöä.

Asemakaavan muutos koskee Pyhäjärven keskustan asemakaava-alueen korttelin 1523 tontteja 12, 14 ja 15 sekä osuuksia Opintien katualueesta (jalankululle ja polkupyöräilylle varattu osuus tiestä) sekä Pyhäjärventien yleisestä teialueesta. Asemakaavan muutosalue sijaitsee Pyhäjärven keskustaajamassa Pyhäjärventien läheisyydessä noin kilometrin kaupallisesta keskustasta etelään.

Suunnittelualueella ei sijaitse kulttuurihistoriallisesti merkittäviä kohteita. Pohjois-Pohjanmaan museolla ei ole huomautettavaa Pyhäjärven Opintien varren asemakaavan muutosluonnoksesta rakennetun kulttuuriympäristön osalta.

Vastine:

Merkitään tiedoksi.

3. Pohjois-Pohjanmaan ELY-keskus 8.9.2020

Ympäristö ja luonnonvarat -vastuualue

Luonto ja alueidenkäyttö -yksikkö

Asemakaavamuutoksella tarkistetaan korttelin 1523 tonttien 12, 14 ja 15 rajoja vastaamaan toteutunutta sekä parannetaan liikenneturvallisuutta siirtämällä tontin 15 kulkuyhteys Pyhäjärventieltä Opintielle.

Kaavaselostuksessa on muutamia kohtia, joita tulisi täsmentää. Lähtötiedoista puuttuvat uhanalaistiedot, jotka tulee tarkistaa UHEX-rekisteristä ja lisätä tiedot selostukseen tarkistamispäivämäärineen. Lisäksi Lajitietokeskuksen ylläpitämällä laji.fi-sivustolla, johon on kerätty lajitietoa sekä eri rekistereistä että luontoharrastajien havainnoista, voi olla aluetta koskevaa lajitietoa esim. linnustosta, kasveista tai hyönteisistä. Laji.fi:n mahdolliset tiedot tulee selvittää ja mikäli tietoa on, lisätä ne selostukseen. Kaavaselostuksen nykyisillä luontotiedoilla ("Suunnittelualue on pääosin rakennettua puistomaista ympäristöä eikä alueella ole luonnonsuojelualueita, luonnonsuojeluohjelman kohteita tai Natura-alueita. Rakentamattomalla tontilla 15 kasvaa muun muassa kuusia ja koivuja.") luonnonympäristöön kohdistuvien vaikutusten arviointi jää puutteelliseksi. Lähtötietojen lisäämisen jälkeen myös vaikutusten arviointia tulee tarvittaessa täydentää.

Kappaleessa 4.2 on todettu, että kaavahankkeesta on neuvoteltu tammikuussa 2020 Pohjois-Pohjanmaan ELY-keskuksen kanssa. Kappaleeseen tulee täydentää, mistä asioista on neuvoteltu ja minkä vastuualueen kanssa.

Voimassa olevassa asemakaavassa Pyhäjärventiellä ja Opintiellä on sähkölinjaa varten varattu alueen osa (20 kV), kaavamuutosluonnoksessa ei. Onko tarve kaavamerkinnälle poistunut vai onko se jäänyt epähuomiossa pois?

Liikenne ja infrastruktuuri -vastuualue

Liikennevastuualue pitää tontin 15 kulkuyhteyden osoittamista Opintieltä yhdystien 7702 sijaan oikeana ratkaisuna. Yhdystie 7702 on asemakaavassa osoitettava kaduksi. Maankäyttö- ja rakennuslain mukaisesti maanteiden liikennealueita voidaan osoittaa valta-, kanta- ja seututeitä varten sekä niitä yhdistäviä ja niiden jatkeena olevia teitä varten, jotka palvelevat pääasiallisesti muuta kuin paikallista liikennettä.

Jatkotoimenpiteet

Pyhäjärventie tulee kaavamuutoksessa muuttaa yleisestä tiestä katualueeksi. Kaavaselostusta tulee täydentää edellä kuvatusti.

Vastine:

- *laji.fi-sivuston tiedot on tarkistettu valmisteluvaiheen jälkeen. Suunnittelualueelta ei ole havaintoja. Uhanalaistiedot tarkistetaan ennen kaavan hyväksymistä.*
- *Kaavaselostukseen on täydennetty tarkemmat tiedot käydystä yhteydenpidosta.*
- *Tarve merkinnälle sähkölinjaa varten varattu alueen osa on poistunut, sillä johto on siirretty maihin. Asiasta on lisätty tarkempi kuvaus kaavaselostukseen.*
- *Kaavamuutoksen tavoitteena on siirtää tontin 15 kulkuyhteys Opintien puolelle ja tarkistaa alueen tonttien rajoja vastaamaan paremmin toteutunutta tilannetta ja kiinteistörajoja. Kunnan näkemyksen mukaan kaavamuutosalueelle sijoittuvan osuuden yhdystiestä 7702 (Pyhäjärventie) muuttaminen kaduksi ei ole tarkoituksenmukaista tämän asemakaavamuutoksen yhteydessä. Asemakaavamuutoksen suunnittelualue koskee vain hyvin pientä osuutta maantiestä. Tien tilannetta on syytä tarkastella kokonaisuutena.*

LIITE 3.

Vastineet Pyhäjärven Opintien alueen asemakaavan muutosehdotuksesta saatuun palautteeseen

Asemakaavan muutosehdotus oli julkisesti nähtävillä 20.10 – 19.11.2020 välisen ajan.

Vastineet palautteeseen:

3 kpl lausuntoja:

1. Pohjois-Pohjanmaan museo (arkeologinen kulttuuriperintö) 18.11.2020
2. Pohjois-Pohjanmaan museo (rakennettu kulttuuriympäristö) 18.11.2020
3. Pohjois-Pohjanmaan ELY-keskus 20.11.2020

Kaavaehdotuksesta ei jätetty muistutuksia.

1. Pohjois-Pohjanmaan museo (arkeologinen kulttuuriperintö) 18.11.2020

Pyhäjärven kaupunki on pyytänyt Pohjois-Pohjanmaan museon lausuntoa Pyhäjärven Opintien varren asemakaavan muutosehdotuksesta. Tämä lausunto koskee arkeologista kulttuuriperintöä.

Kaavamuuotosalueelta ei tunneta muinaismuistolain (295/63) nojalla rauhoitettuja kiinteitä muinaisjäännöksiä tai muita arkeologisia kulttuuriperintökohteita, mikä todetaan myös kaavaselostuksessa muinaisjäännösrekisterin tarkistukseen viitaten. Pohjois-Pohjanmaan museo ei pidä todennäköisenä, että kaavamuuotosalueella olisi ennestään tuntematonta arkeologista kulttuuriperintöä.

Pohjois-Pohjanmaan museolla ei ole huomautettavaa Pyhäjärven Opintien varren asemakaavan muutosehdotuksesta.

Vastine:

Merkitään tiedoksi.

2. Pohjois-Pohjanmaan museo (rakennettu kulttuuriympäristö) 18.11.2020

Pyhäjärven kaupunki on pyytänyt Pohjois-Pohjanmaan museon lausuntoa Opintien varren asemakaavan muutosehdotuksesta. Tämä lausunto koskee rakennettua kulttuuriympäristöä.

Asemakaavan muutos koskee Pyhäjärven keskustan asemakaava-alueen korttelin 1523 tontteja 12, 14 ja 15 sekä osuuksia Opintien katualueesta (jalankululle ja polkupyöräilylle varattu osuus tiestä) sekä Pyhäjärventien yleisestä tiealueesta. Asemakaavan muutosalue sijaitsee Pyhäjärven keskustaajamassa Pyhäjärventien läheisyydessä noin kilometrin kaupallisesta keskustasta etelään.

Suunnittelualueella ei sijaitse kulttuurihistoriallisesti merkittäviä kohteita. Pohjois-Pohjanmaan museolla ei ole huomautettavaa Pyhäjärven Opintien varren asemakaavan muutosehdotuksesta rakennetun kulttuuriympäristön osalta.

Vastine:

Merkitään tiedoksi.

3. Pohjois-Pohjanmaan ELY-keskus 20.11.2020

Kaavaehdotus on ollut nähtävänä Pohjois-Pohjanmaan elinkeino-, liikenne- ja ympäristökeskuksen eri vastualueilla. Kaavaselistusta on täydennetty ELY-keskuksen lausunnon mukaisesti muutoin, paitsi UHEX-tietojen osalta. Tiedot tulee tarkistaa ja lisätä selostukseen ennen hyväksymiskäsittelyä.

Maankäyttö- ja rakennuslain mukaisesti asemakaavassa maanteiden liikennealueita voidaan osoittaa valta-, kanta- ja seututeitä varten sekä niitä yhdistäviä ja niiden jatkeena olevia teitä varten, jotka palvelevat pääasiallisesti muuta kuin paikallista liikennettä. Pyhäjärventie on yhdystie, joka palvelee pääasiassa paikallista liikennettä ja on siten osoitettava asemakaavassa kaduksi. Kaavaehdotusta tulee muuttaa tältä osin.

ELY-keskus muistuttaa, että kadunpitopäätökset tehdään tarkoituksenmukaisina kokonaisuuksina, eikä nyt tehtävä kaavamuuos siten edellytä kadunpitopäätöstä tässä vaiheessa. Pohjois-Pohjanmaan ELY-keskuksella ei ole muuta huomautettavaa Opintien asemakaavamuuosoksesta.

Vastine:

- *Uhanalaistiedot on tarkistettu ehdotusvaiheen kuulemisen jälkeen. Alueelta ei ole havaintoja.*
- *Kaavaratkaisua on tarkistettu ehdotusvaiheen kuulemisen jälkeen lausunnossa esitetyllä tavalla. Pyhäjärventie on muutettu asemakaavan muutosalueelle sijoittuvalta osaltaan kaduksi.*

LIITE 3.

Vastineet Pyhjärven Opintien alueen asemakaavan muutosehdotuksesta saatuun palautteeseen

Asemakaavan muutosehdotus oli julkisesti nähtävillä 20.10 – 19.11.2020 välisen ajan.

Vastineet palautteeseen:

3 kpl lausuntoja:

1. Pohjois-Pohjanmaan museo (arkeologinen kulttuuriperintö) 18.11.2020
2. Pohjois-Pohjanmaan museo (rakennettu kulttuuriympäristö) 18.11.2020
3. Pohjois-Pohjanmaan ELY-keskus 20.11.2020

Kaavaehdotuksesta ei jätetty muistutuksia.

1. Pohjois-Pohjanmaan museo (arkeologinen kulttuuriperintö) 18.11.2020

Pyhjärven kaupunki on pyytänyt Pohjois-Pohjanmaan museon lausuntoa Pyhjärven Opintien varren asemakaavan muutosehdotuksesta. Tämä lausunto koskee arkeologista kulttuuriperintöä.

Kaavamuutosalueelta ei tunneta muinaismuistolain (295/63) nojalla rauhoitettuja kiinteitä muinaisjäännöksiä tai muita arkeologisia kulttuuriperintökohteita, mikä todetaan myös kaavaselostuksessa muinaisjäännösrekisterin tarkistukseen viitaten. Pohjois-Pohjanmaan museo ei pidä todennäköisenä, että kaavamuutosalueella olisi ennestään tuntematonta arkeologista kulttuuriperintöä.

Pohjois-Pohjanmaan museolla ei ole huomautettavaa Pyhjärven Opintien varren asemakaavan muutosehdotuksesta.

Vastine:

Merkitään tiedoksi.

2. Pohjois-Pohjanmaan museo (rakennettu kulttuuriympäristö) 18.11.2020

Pyhjärven kaupunki on pyytänyt Pohjois-Pohjanmaan museon lausuntoa Opintien varren asemakaavan muutosehdotuksesta. Tämä lausunto koskee rakennettua kulttuuriympäristöä.

Asemakaavan muutos koskee Pyhjärven keskustan asemakaava-alueen korttelin 1523 tontteja 12, 14 ja 15 sekä osuuksia Opintien katualueesta (jalankululle ja polkupyöräilylle varattu osuus tiestä) sekä Pyhjärventien yleisestä tiealueesta. Asemakaavan muutosalue sijaitsee Pyhjärven keskustaaajamassa Pyhjärventien läheisyydessä noin kilometrin kaupallisesta keskustasta etelään.

Suunnittelualueella ei sijaitse kulttuurihistoriallisesti merkittäviä kohteita. Pohjois-Pohjanmaan museolla ei ole huomautettavaa Pyhäjärven Opintien varren asemakaavan muutosehdotuksesta rakennetun kulttuuriympäristön osalta.

Vastine:

Merkitään tiedoksi.

3. Pohjois-Pohjanmaan ELY-keskus 20.11.2020

Kaavaehdotus on ollut nähtävänä Pohjois-Pohjanmaan elinkeino-, liikenne- ja ympäristökeskuksen eri vastuualueilla. Kaavaselostusta on täydennetty ELY-keskuksen lausunnon mukaisesti muutoin, paitsi UHEX-tietojen osalta. Tiedot tulee tarkistaa ja lisätä selostukseen ennen hyväksymiskäsittelyä.

Maankäyttö- ja rakennuslain mukaisesti asemakaavassa maanteiden liikennealueita voidaan osoittaa valta-, kanta- ja seututeitä varten sekä niitä yhdistäviä ja niiden jatkeena olevia teitä varten, jotka palvelevat pääasiallisesti muuta kuin paikallista liikennettä. Pyhäjärventie on yhdystie, joka palvelee pääasiassa paikallista liikennettä ja on siten osoitettava asemakaavassa kaduksi. Kaavaehdotusta tulee muuttaa tältä osin.

ELY-keskus muistuttaa, että kadunpitopäätökset tehdään tarkoituksenmukaisina kokonaisuuksina, eikä nyt tehtävä kaavamuutos siten edellytä kadunpitopäätöstä tässä vaiheessa. Pohjois-Pohjanmaan ELY-keskuksella ei ole muuta huomautettavaa Opintien asemakaavamuutoksesta.

Vastine:

- *Uhanalaistiedot on tarkistettu ehdotusvaiheen kuulemisen jälkeen. Alueelta ei ole havaintoja.*
- *Kaavaratkaisua on tarkistettu ehdotusvaiheen kuulemisen jälkeen lausunnossa esitetyllä tavalla. Pyhäjärventie on muutettu asemakaavan muutosalueelle sijoittuvalta osaltaan kaduksi.*