



SOPIMUS KAAVOITUKSEN KÄYNNISTÄMISESTÄ JA YHTEISTYÖSTÄ

Sopijapuolet
Pyhäjärven kaupunki
PL 15
86801 PYHÄSALMI

Myrsky Energia Oy
Y-tunnus 3145261-6
Pieni Roobertinkatu 13 B 26
00130 HELSINKI

Sopimuksen tausta ja tarkoitus

1. Myrsky Energia Oy on esittänyt Pyhäjärven kaupungille tuulivoimarakentamista ohjaavan osayleiskaavan laadintaa Pyhäjärven Nurmesnevan tuulivoimapuiston suunnittelualueelle. Osayleiskaava laaditaan MRL 77 a §:n mukaisena yleiskaavana, jolloin yleiskaavaa voidaan käyttää suoraan rakennusluvan perusteena.
2. Pyhäjärven kaupunginvaltuusto käsittelee Nurmesnevan tuulivoimapuiston kaavoituksen vireille laittamista 19.4.2021.
3. Tässä sopimuksessa määritellään sopijapuolten yhteistyö osayleiskaavan valmistelussa, sopijapuolten tehtävä- ja kustannusjako kaavoituksessa sekä alustava aikataulu.
4. Myrsky Energia Oy:n tavoitteena on rakentaa Nurmesnevan alueelle noin 12 tuulivoimalaitosta, joiden yksikköteho on arviolta noin 5-10 MW. Myrsky Energia Oy vastaa ympäristövaikutuksen arvioinnin (YVA) laatimisesta Nurmesnevan hanketta varten.

Tavoitteet

5. Osayleiskaavan laadinnassa sopijaosapuolet pyrkivät siihen, että osayleiskaava mahdollistaa Nurmesnevan tuulivoimapuiston kehittämisen ja rakentamisen luonnonympäristön ominaispiirteet huomioon ottaen. Suunnittelun lähtökohtana on tämän sopimuksen liitteenä esitetty suunnittelualueen rajaus.
6. Kaavan sisältöä koskevat kysymykset ratkaistaan lopullisesti maankäyttö- ja rakennuslain mukaan osayleiskaavamenettelyssä. Suunnittelualueen rajaus tarkentuu osayleiskaavamenettelyssä.

Kaavan laadinnasta aiheutuvat konsultti- ja muut kustannukset

7. Pyhäjärven kaupunki laatii suunnittelualueelle osayleiskaavan yhteistyössä Myrsky Energia Oy:n kanssa.
 8. Osayleiskaavan laadinnasta vastaa Myrsky Energia Oy:n toimeksiannosta kaavakonsultti, jonka Pyhäjärven kaupunki on hyväksynyt tehtävään. Myrsky Energia Oy on sopinut alustavasti Sitowise Oy:n kanssa yhtiön toimimisesta kaavan laatijana.
 9. Myrsky Energia Oy vastaa osayleiskaavan laatimisen ja osayleiskaavatyössä tarvittavien selvitysten laadinnan konsulttikustannuksista kokonaisuudessaan.
-



PYHÄJÄRVEN KAUPUNKI

10. Myrsky Energia Oy vastaa Pyhäjärven kaupungille aiheutuvista muista osayleiskaavaprosessiin liittyvistä suorista kuulutus- ja muista vastaavista kuluista.
11. Myrsky Energia Oy vastaa osaltaan kaupungille kaavoituksesta aiheutuvista hallintokustannuksista.

Aikataulu

Kaavoituksen aikataulu sovitetaan YVA-menettelyn aikatauluun. Tavoitteena on, että osayleiskaavaehdotus valmistuu vuoden 2023 kevääseen mennessä.

Tiedottaminen

12. Pyhäjärven kaupunki vastaa osayleiskaavan ja muun kaava-aineiston maankäyttö- ja rakennuslain ja viranomaistoiminnan mukaisesta tiedottamisesta.

Toimitettava aineisto

13. Kaavakonsultti toimittaa Pyhäjärven kaupungille osayleiskaava-aineiston sen eri käsittelyvaiheissa sekä lopullisen aineiston osayleiskaavan tultua voimaan. Osayleiskaava ja muu kaava-aineisto toimitetaan paperitulosteina, osayleiskaavakartta dwg-, ja pdf-muotoisena sekä muu kaava-aineisto pdf-muodossa.

Sopimuksen voimassaolo

14. Sopimus astuu voimaan, kun se on allekirjoitettu. Ehtona sopimuksen voimaan astumiselle on kohdan 2 osalta myönteinen päätös kaavoituksen vireille laittamisesta.
15. Mikäli sopimuksen kohteena olevaa osayleiskaavaa ei ole viety Pyhäjärven kaupungin hyväksymiskäsittelyyn 31.12.2023 mennessä, sopimus jatkuu aina kuusi kuukautta kerrallaan, elleivät sopimuspuolet irtisano sopimusta viimeistään kuukautta ennen sopimuskauden päättymistä.
16. Mikäli osayleiskaavaa ei hyväksytä tai osayleiskaava ei tule voimaan, tämä sopimus raukeaa.
17. Sopimuksen päättyessä sopimusosapuolilla ei ole mitään keskinäisiä vaatimuksia ja osapuolet vastaavat itselleen aiheutuneista kustannuksista niiltä osin, mistä ei ole sovittu edellä sopimuksessa.

Tätä sopimusta on laadittu kaksi samansisältöistä kappaletta, yksi kummallekin sopimuspuolelle.

Pyhäjärvi ____.____.2021

Myrsky Energia Oy

Pyhäjärven kaupunki



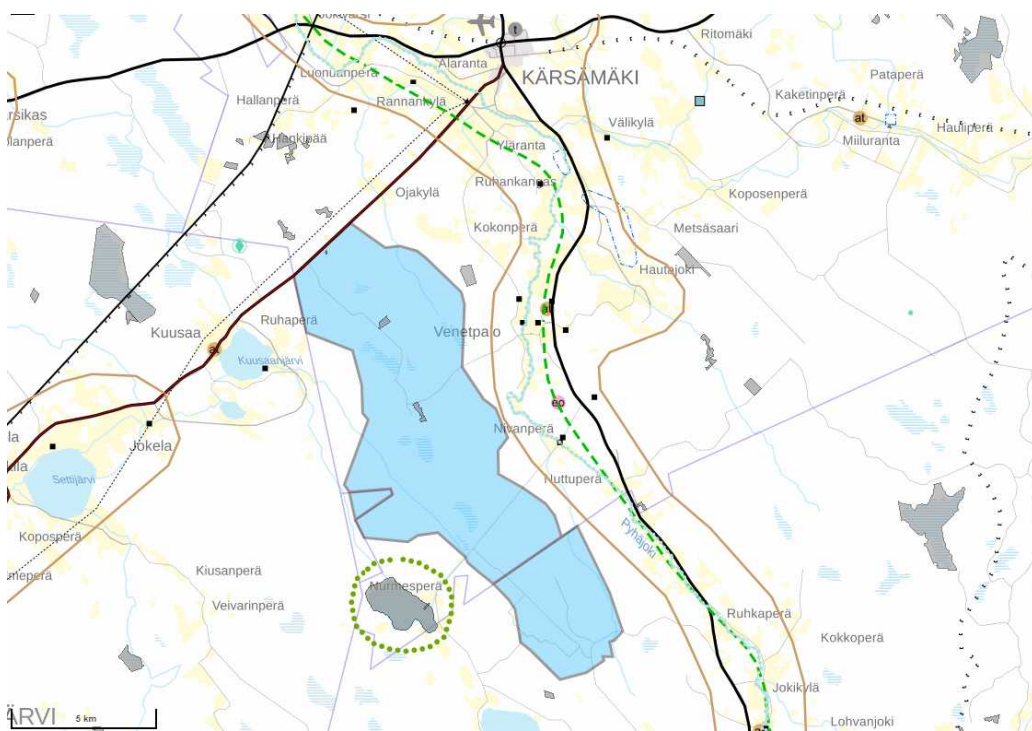
PYHÄJÄRVEN KAUPUNKI

Tuomas Candelin-Palmqvist

Henrik Kiviniemi, kaupunginjohtaja

Sami Laukkanen, tekninen johtaja

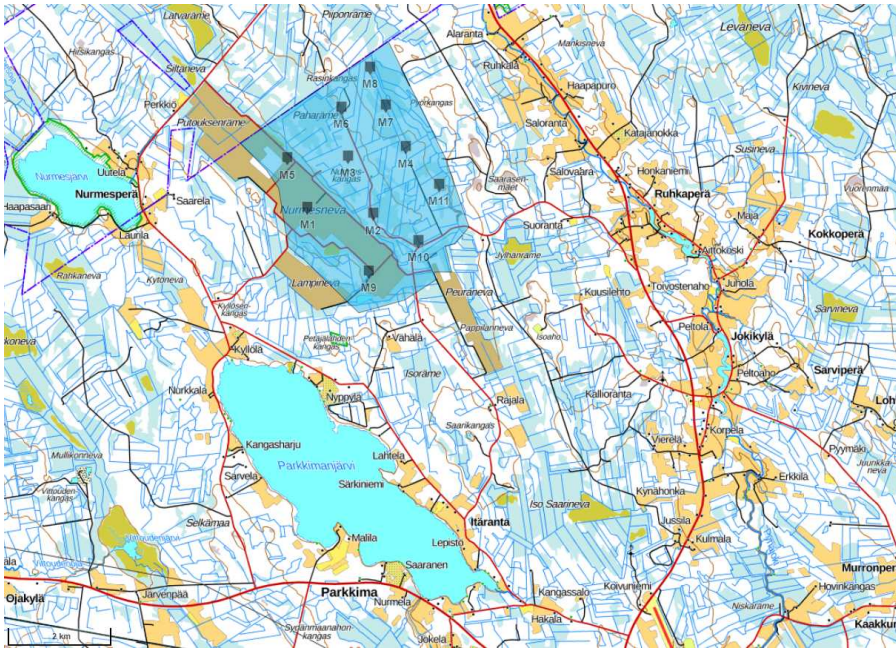
Liitteet: Alueen sijainti ja alustava rajaus



Kuva 1. Pyhäjärvi Nurmesneva – Kärämäki Riitamaa suunniteltu hankealue



PYHÄJÄRVEN KAUPUNKI



Kuva 2. Pyhäjärvi Nurmesnevan alustava suunniteltu hankealue, joka sisältää Pyhäjärven enklaavin (oikea kuva)