



# Pyhäjärvi

**OSAVUOSIKATSAUS 2/2010**  
**31.8.2010**

## Sisältö

TOIMINTATUOTOT .....	2
TOIMINTAKULUT .....	2
VEROTULOT.....	2
VALTIONOSUUDET .....	3
VUOSIKATETAVOITE .....	3
RAHOITUSLASKELMA.....	3
TOIMENPITEET .....	3
TALOUSARVION TOTEUTUMINEN MENO- JA TULOLAJEITTAIN, ULKOINEN .....	4
TALOUSARVION TOTEUTUMINEN MENO- JA TULOLAJEITTAIN, ULKOINEN .....	5
TALOUSARVION TOTEUTUMINEN MENO- JA TULOLAJEITTAIN/ ULKOISET JA SISÄISET.....	6
TALOUSARVION TOTEUTUMINEN TOIMIELINTASOLLA .....	7
TUOSLASKELMAN TUNNUSLUKUJA .....	8
RAHOITUKSEN TUNNUSLUKUJA .....	9
2. TALOUDEN TOTEUTUMINEN .....	10
<b>HALLINTOTOIMI</b> .....	10
<b>TARKASTUSLAUTAKUNTA</b> .....	10
<b>KESKUSVAALILAUTAKUNTA</b> .....	11
<b>KAUPUNGINHALLITUS</b> .....	12
<b>SIVISTYSTOIMI</b> .....	21
<b>SIVISTYSLAUTAKUNTA</b> .....	21
<b>TEKNINEN TOIMI</b> .....	22
<b>TEKNINEN LAUTAKUNTA</b> .....	22
<b>TYÖPAJA</b> .....	23
<b>VESI- JA VIEMÄRILAITOS</b> .....	23
<b>KAUKOLÄMPÖLAITOS</b> .....	24
INVESTOINNIT 2010.....	25
PYHÄJÄRVEN KEHITYS OY.....	29
KIINTEISTÖ OY RILLANKIVI.....	30
TILASTOKESKUS – VÄESTÖTILASTOT.....	31
TYÖTTÖMYYSASTE ELOKUU.....	32

## TOIMINTATUOTOT

Pyhäjärven kaupungin toimintatuotot vuoden 2010 toisella vuosikolmanneksella olivat 4,514 M€, joka on 63,9 % budjetoidusta (ed.vuosi 61,1 %). Toimintatuotot näyttäisivät toteutuvan suunnitelman mukaisesti. Huomioitu eräiden suurimpien laskutusten jaksottaisuus (mm. työllistämistuet maksetaan jälkikäteen ja EU-rahoitusta on kertynyt vähäisessä määrin II-kolmanneksella) ja osa tuloeristä kulkee laskutuksessa noin kuukauden jäljessä.

Toimintatuotot yhteensä verrattuna vuoteen 2009 eivät ole vertailukelpoisia, koska vuoden 2009 toimintatuotot sisältävät perusturvan toimintatuottoja. Myyntituotot sisältää v. 2009 esimerkiksi lääkäreiden koulutuskorvaukset, tapaturmaviraston korvaukset ja työterveyshuollon asiakasmaksut. Maksutuotot sisältää v. 2009 esimerkiksi poliklinikkamaksut, lääkärintodistusmaksut, fysikaalisen hoidon maksut, hammashoitomaksut, hoitopäivämaksut, muut terveydenhuollon maksut, muut kodinhoitoapumaksut ja muut sosiaalitoimen maksut.

## TOIMINTAKULUT

Toimintakulut ovat toimialueiden osalta toteutuneet suunnitellusti. Kokonaismenojen toteutuma oli 24,787 M€ eli 63,7 % budjetoidusta (ed.vuosi 61,2 %). Henkilöstökulut ovat 6,925 M€, joka on 63 % budjetoidusta (ed. vuosi 64,2 %). Palvelujen ostot ovat 15,775 M€, joka on 62,9 % budjetoidusta (ed.vuosi 57,8 %). Peruspalvelukuntayhtymä Selänteelle on maksettu palvelujen ostoista v. 2010 yhteensä 13.749.545 euroa. Pyhäjärven kaupungin talousarviossa on varattu Peruspalvelukuntayhtymä Selänteen palvelujen ostoihin yhteensä 21.244.680 euroa, joten toteutumaprosentiksi saadaan 64,7 %. Selänne on laskuttanut palvelujen ostoista 2 kertaa kuukaudessa 900.021 euroa helmikuun alusta alkaen (tammikuun lasku oli 2,049 M€), huhtikuussa Selänne laskutti ainoastaan 900.021 euroa. Peruspalvelukuntayhtymä Selänteen antama selvitys 31.8.2010 tilanteesta on sivulla 14.

Toimintakulut verrattuna vuoteen 2009 eivät ole vertailukelpoisia. Henkilöstökulut sisältävät v. 2009 perusturvan ja rakennuslautakunnan henkilöstön menot, jotka puuttuvat Pyhäjärven kaupungin vuoden 2010 henkilöstökuluista. Palvelujen ostojen nousu vuodesta 2010 verrattuna vuoteen 2009 selittyy palvelujen ostamisella Peruspalvelukuntayhtymä Selänteeltä.

## VEROTULOT

Kunnallisveron tuotto perustuu 19,75 veroprosenttiin. Vuodelle 2010 kunnallisveron tuotoksi on budjetoitu 13,1 M€, joka on 4,19 % vuoden 2009 toteutunutta kertymää (13,673 M€) pienempi. Alkuvuoden toteutumaa verrattaessa edellisvuoden vastaavaan aikaan kunnallisverotuloja on kertynyt 2,9 % enemmän (0,146 M€). Ennakkoperinnän jako-osuutta oikaistaan toukokuun ja joulukuun tilityksen yhteydessä.

Kunnallisveron tuoton kehitys v. 2007 – 2010 (M€)

TP 2007	TP 2008	TP 2009	TA 2010	TOT 8/2010	%	ARVIO
12,456	13,091	13,673	13,100	9,789	74,7	13,100

Kiinteistöveron tuotto toteutunee arvioidusti n. 940.000 €.

Vuodelle 2010 yhteisöveron tuotoksi budjetoitiin 2,8 M€. Vuoden 2009 toteutunut kertymä oli 4,027 M€.

Osuus yhteisöveron tuotosta v. 2007 – 2010 (M€)

TP 2007	TP 2008	TP 2009	TA 2010	TOT 8/2010	%	ARVIO
2,604	4,123	4,027	2,800	2,669	95,3	4,000

Kaikkien verotulojen toteutuma arvioidaan ensimmäisen kolmannesvuoden perusteella noin 18.040.000 euroksi (TA-10 yhteensä 16,84 M€).

**VALTIONOSUUDET**

Valtionosuuksien määrä on vuoden 2010 talousarviossa 15,8 M€.

Loppuvuonna kaupunki joutunee palauttamaan opetustoimen valtionosuuksia 0,2 - 0,3 M€.

Valtionosuuksien kehitys v. 2007 – 2010 (M€)

TP 2007	TP 2008	TP 2009	TA 2010	TOT 8/2010	%	ARVIO
14,345	15,810	16,348	15,800	10,944	69,27	16,100

**VUOSIKATETAVOITE**

Talousarviota 2010 laadittaessa vuosikate oli 787.512 €. Alkuvuoden perusteella näyttää siltä, että vuosikatetavoite toteutuu. Vuosikatteen pysyttäminen tavoitteessa edellyttää tarkkaa huolenpitoa siitä, että talousarviomenoja ei ylitetä ja mahdolliset ylityspaineet raportoidaan viipymättä. Raportoinnin yhteydessä tulee esittää toimenpiteet mahdollisten ylitysten minimoimiseksi ja sisäiseksi kattamiseksi. Ei-pakollisista hankinnoista tulee pidättäytyä edelleen.

**RAHOITUSLASKELMA****Investoinnit ja lainanotto**

Investointeja on toteutunut 1,6 milj euron arvosta eli 78 % investointiohjelmasta. Tarkemmin investointien toteutuminen selviää katsauksen investointiosasta.

Vuodelle 2010 on budjetoitu talousarviolainaa 2,25 M€, jota ei ole nostettu vielä toisella vuosikolmanneksella. Pitkäaikaisten lainojen lyhennyksiin talousarviossa on arvioitu käytettävän 1,417 M€. Lyhytaikaista lainaa oli huhtikuun lopussa 0,610 M€, josta Kehitys Oy:ltä talletuksena koko lyhytaikainen lainamäärä. Vuoden 2010 talousarviota laadittaessa lainakanta-arvio oli 6,1 M€ eli noin 1026 €/asukas. Elokuun lopussa lainakanta oli 4,7 M€ (786 €/asukas). Lainakanta tulee laskemaan vielä hieman vuoden loppuun mennessä, jos Pyhäjärven kaupungin ei tarvitsisi nostaa talousarviolainaa. Lainojen korkomenoihin varattu 0,236 M€ tulenee riittämään, koska rahasta on tällä hetkellä käytetty 54 %.

**Sijoitukset**

Kaupungin varainhoito kilpailutettiin v. 2004 ja sijoitustoiminnan periaatteet on tarkastettu v. 2004-2005. Tavoitteena on saavuttaa talletuksille pitkällä aikavälillä (5 – 10 v) keskimäärin 5 %:n tuotto vuosittain. Sijoitusten tuotto alkuvuonna 2010 oli noin 6 %.

Oheisesta taulukosta ilmenee sijoitusten markkina-arvot vuoden 2009 lopussa ja 31.8.2010.

Sijoitukset	31.12.2009 €	31.12.2009 (%)	31.8.2010 €	30.8.2010 (%)
Fim	2.426.395,16	33,11	2.553.598,03	33,35
Evli	3.711.077,08	50,64	3.885.959,56	50,75
Fennia/Kapitalisaatiosopim.	1.190.872,29	16,25	1.216.479,48	15,90
<b>KAIKKI YHTEENSÄ</b>	<b>7.328.344,53</b>	<b>100,00</b>	<b>7.656.397,07</b>	<b>100,00</b>

**TOIMENPITEET**

Hallintokuntien on tarkkaan seurattava menojen ja tulojen toteutumisia ja tehtävä ajoissa tarvittavat toimenpiteet talousarvion raamissa pysymiseksi. Talousarvion ylityksiä ei voida hyväksyä jälkikäteen. Ylimääräisistä ja ei-pakollisista hankinnoista tulee pidättäytyä. Tilapäisen henkilöstön käytössä tulee hyödyntää koko lomakauden käyttö sekä tehtävien jakaminen työyksiköiden sisällä ja välillä. Toimialueilla tulee henkilöstöresurssia kyetä siirtämään tarpeen mukaan välttämättä sijaisten käyttöä.

**TALOUSARVION TOTEUTUMINEN MENO- JA TULOLAJEITTAIN****ULKONEN****ELOKUU****2010****TOIMINTATUOTOT****Tot.2009/8kk****Tot.2010/8kk****Muutos %  
09 - 10****TA 2010**

Myyntituotot	3 127 438	3 339 509	6,78	5 345 917
Maksutuotot	1 298 176	211 354	-83,72	327 000
Tuet ja avustukset	294 540	76 054	-74,18	151 795
Muut toimintatuotot	467 123	887 271	89,94	1 238 419
<b>TOIMINTATUOTOT YHT.</b>	<b>5 187 277</b>	<b>4 514 187</b>	<b>-12,98</b>	<b>7 063 131</b>

**TOIMINTAKULUT****HENKILÖSTÖKULUT**

palkat ja palkkiot	-10 073 702	-4 873 462	-51,62	-7 689 361
--------------------	-------------	------------	--------	------------

**HENKILÖSTÖSIVUKULUT**

Eläkkeet	-2 673 048	-1 845 866	-30,95	-2 940 247
Muut henkilösivukulut	-517 864	-205 262	-60,36	-361 390
<b>HENKILÖSTÖKULUT YHT.</b>	<b>-13 264 614</b>	<b>-6 924 589</b>	<b>-47,80</b>	<b>-10 990 998</b>

Palvelujen ostot	-8 000 994	-15 774 979	97,16	-25 055 158
Aineet, tarvikkeet ja tavarat	-1 590 472	-1 588 664	-0,11	-2 196 849
Avustukset	-1 198 656	-281 511	-76,51	-361 300
Muut toimintakulut	-290 216	-217 270	-25,13	-288 314
<b>TOIMINTAKULUT YHT.</b>	<b>-24 344 951</b>	<b>-24 787 014</b>	<b>1,82</b>	<b>-38 892 619</b>

<b>TOIMINTAKATE</b>	<b>-19 157 674</b>	<b>-20 272 826</b>	<b>5,82</b>	<b>-31 829 488</b>
---------------------	--------------------	--------------------	-------------	--------------------

Verotulot	13 026 990	12 456 462	-4,38	16 840 000
Valtionosuudet	11 099 104	10 944 100	-1,40	15 800 000

**RAHOITUSTUOTOT JA -KULUT**

Korkotuotot	9 671	957	0,00	57 000
Muut rahoitustuotot	224 145	122 167	-45,50	260 500
Korkokulut	-77 365	-128 258	65,78	-236 000
Muut rahoituskulut	-22 734	-146 287	543,47	-104 500

<b>VUOSIKATE</b>	<b>5 102 137</b>	<b>2 976 315</b>	<b>-41,67</b>	<b>787 512</b>
------------------	------------------	------------------	---------------	----------------

**POISTOT JA ARVONALENTUMISET**

Suunnitelman mukaiset poistot	-856 095	-808 439	-5,57	-1 212 659
-------------------------------	----------	----------	-------	------------

<b>TILIKAUDEN TULOS</b>	<b>4 246 042</b>	<b>2 167 875</b>	<b>-48,94</b>	<b>-425 147</b>
Poistoeron muutos				200 300
Varausten muutos				
<b>TILIKAUDEN YLI-/ALIJÄÄMÄ</b>	<b>4 246 042</b>	<b>2 167 875</b>	<b>-48,94</b>	<b>-224 847</b>

**TALOUSARVION TOTEUTUMINEN MENO- JA TULOLAJEITTAIN  
TALOUSARVIO / ULKOISET  
ELOKUU**

TOIMINTATUOTOT	TA 2009	2009/8kk	Tot.%	TA 2010	2010/8kk	Tot.%
Myyntituotot	5 269 009	3 127 438	59,4	5 345 917	3 339 509	62,5
Maksutuotot	2 015 920	1 298 176	64,4	327 000	211 354	64,6
Tuet ja avustukset	557 976	294 540	52,8	151 795	76 054	50,1
Muut toimintatuotot	651 407	467 123	71,7	1 238 419	887 271	71,6
<b>TOIMINTATUOTOT YHT.</b>	<b>8 494 312</b>	<b>5 187 277</b>	<b>61,1</b>	<b>7 063 131</b>	<b>4 514 187</b>	<b>63,9</b>
<b>TOIMINTAKULUT</b>						
<b>HENKILÖSTÖKULUT</b>						
palkat ja palkkiot	-15 703 012	-10 073 702	64,2	-7 689 361	-4 873 462	63,4
<b>HENKILÖSTÖSIVUKULUT</b>						
Eläkkeet	-3 981 828	-2 673 048	67,1	-2 940 247	-1 845 866	62,8
Muut henkilösivukulut	-977 105	-517 864	53,0	-361 390	-205 262	56,8
<b>HENKILÖSTÖKULUT YHT.</b>	<b>-20 661 945</b>	<b>-13 264 614</b>	<b>64,2</b>	<b>-10 990 998</b>	<b>-6 924 589</b>	<b>63,0</b>
Palvelujen ostot	-13 852 090	-8 000 994	57,8	-25 055 158	-15 774 979	63,0
Aineet, tarvikkeet ja tavarat	-3 062 263	-1 590 472	51,9	-2 196 849	-1 588 664	72,3
Avustukset	-1 736 010	-1 198 656	69,0	-361 300	-281 511	77,9
Muut toimintakulut	-471 041	-290 216	61,6	-288 314	-217 270	75,4
<b>TOIMINTAKULUT YHT.</b>	<b>-39 783 349</b>	<b>-24 344 951</b>	<b>61,2</b>	<b>-38 892 619</b>	<b>-24 787 014</b>	<b>63,7</b>
<b>TOIMINTAKATE</b>	<b>-31 289 037</b>	<b>-19 157 674</b>	<b>61,2</b>	<b>-31 829 488</b>	<b>-20 272 826</b>	<b>63,7</b>
Verotulot	16 900 000	13 026 990	77,1	16 840 000	12 456 462	74,0
Valtionosuudet	15 660 000	11 099 104	70,9	15 800 000	10 944 100	69,3
<b>RAHOITUSTUOTOT JA-KULUT</b>						
Korkotuotot	57 000	9 671	17,0	57 000	957	1,7
Muut rahoitustuotot	260 500	224 145	86,0	260 500	122 167	46,9
Korkokulut	-263 000	-77 365	29,4	-236 000	-128 258	54,3
Muut rahoituskulut	-104 500	-22 734	21,8	-104 500	-146 287	140,0
<b>UUOSIKATE</b>	<b>1 220 963</b>	<b>5 102 137</b>	<b>417,9</b>	<b>787 512</b>	<b>2 976 315</b>	<b>377,9</b>
<b>POISTOT JA ARVONALENTUMISET</b>						
Suunnitelman mukaiset poistot	-1 338 626	-856 095	64,0	-1 212 659	-808 439	66,7
<b>TILIKAUDEN TULOS</b>	<b>-117 663</b>	<b>4 246 042</b>	<b>-3 608,6</b>	<b>-425 147</b>	<b>2 167 875</b>	<b>-509,9</b>
Poistoeron muutos	183 000		0,0	200 300		0,0
Varausten muutos						
<b>TILIKAUDEN YLI-/ALIJÄÄMÄ</b>	<b>65 337</b>	<b>4 246 042</b>	<b>6 498,7</b>	<b>-224 847</b>	<b>2 167 875</b>	<b>-964,2</b>

## TALOUSARVION TOTEUTUMINEN MENO- JA TULOLAJEITTAIN

## TALOUSARVIO / ULKOISET JA SISÄISET

## ELOKUU

TOIMINTATUOTOT	TA 2009	2009/8kk	Tot.%	TA 2010	2010/8kk	Tot.%
Myyntituotot	8 709 139	5 711 046	65,6	7 396 701	4 697 718	63,5
Maksutuotot	2 015 920	1 299 296	64,5	327 000	211 354	64,6
Tuet ja avustukset	557 976	294 540	52,8	151 795	76 054	50,1
Muut toimintatuotot	651 407	511 321	78,5	1 238 419	892 083	72,0
<b>TOIMINTATUOTOT YHT.</b>	<b>11 934 442</b>	<b>7 816 202</b>	<b>65,5</b>	<b>9 113 915</b>	<b>5 877 208</b>	<b>64,5</b>
<b>TOIMINTAKULUT</b>						
<b>HENKILÖSTÖKULUT</b>						
palkat ja palkkiot	-15 703 012	-10 073 702	64,2	-7 689 361	-4 873 462	63,4
<b>HENKILÖSTÖSIVUKULUT</b>						
Eläkkeet	-3 981 828	-2 673 048	67,1	-2 940 247	-1 845 866	62,8
Muut henkilösivukulut	-977 105	-517 864	53,0	-361 390	-205 262	56,8
<b>HENKILÖSTÖKULUT YHT.</b>	<b>-20 661 945</b>	<b>-13 264 614</b>	<b>64,2</b>	<b>-10 990 998</b>	<b>-6 924 589</b>	<b>63,0</b>
Palvelujen ostot	-17 292 220	-10 416 695	60,2	-27 105 942	-17 133 188	63,2
Aineet, tarvikkeet ja tavarat	-3 062 263	-1 791 246	58,5	-2 196 849	-1 588 664	72,3
Avustukset	-1 736 010	-1 198 656	69,0	-361 300	-281 511	77,9
Muut toimintakulut	-471 041	-302 665	64,3	-288 314	-222 081	77,0
<b>TOIMINTAKULUT YHT.</b>	<b>-43 223 479</b>	<b>-26 973 876</b>	<b>62,4</b>	<b>-40 943 403</b>	<b>-26 150 034</b>	<b>63,9</b>
<b>TOIMINTAKATE</b>	<b>-31 289 037</b>	<b>-19 157 674</b>	<b>61,2</b>	<b>-31 829 488</b>	<b>-20 272 826</b>	<b>63,7</b>
Verotulot	16 900 000	13 026 990	77,1	16 840 000	12 456 462	74,0
Valtionosuudet	15 660 000	11 099 104	70,9	15 800 000	10 944 100	69,3
<b>RAHOITUSTUOTOT JA KULUT</b>						
Korkotuotot	57 000	9 671	17,0	57 000	957	1,7
Muut rahoitustuotot	260 500	224 145	86,0	260 500	122 167	46,9
Korkokulut	-263 000	-77 365	29,4	-236 000	-128 258	54,3
Muut rahoituskulut	-104 500	-22 734	21,8	-104 500	-146 287	140,0
<b>VUOSIKATE</b>	<b>1 220 963</b>	<b>5 102 137</b>	<b>417,9</b>	<b>787 512</b>	<b>2 976 315</b>	<b>377,9</b>
<b>POISTOT JA ARVONALENTUMISET</b>						
Suunnitelman mukaiset poistot	-1 338 626	-856 095	64,0	-1 212 659	-808 439	66,7
<b>TILIKAUDEN TULOS</b>	<b>-117 663</b>	<b>4 246 042</b>	<b>-3 608,6</b>	<b>-425 147</b>	<b>2 167 875</b>	<b>-509,9</b>
Poistoeron muutos	183 000		0,0	200 300		0,0
Varausten muutos						
<b>TILIKAUDEN YLI-/ALIJÄÄMÄ</b>	<b>65 337</b>	<b>4 246 042</b>	<b>6 498,7</b>	<b>-224 847</b>	<b>2 167 875</b>	<b>-964,2</b>

**TALOUSARVION TOTEUTUMINEN TOIMIELINTASOLLA  
ULKOISET+SISÄISET**

		TA 2010	TA+LTA 2010	TOT. 31.8.2010	Toteutunut 31.8.2009	Muutos % v.09-10	Käyttö % 31.8.2010 (ta:sta)	Käyttö % 31.8.2009 (ta:sta)
<b>TILINTARKASTUS</b>	toim.tulot							
	toim.menot	31 926	31 926	23 629	19 990	18,20	74,01	40,04
	yli/alijäämä	31 926	31 926	23 629	19 990	18,20	74,01	40,04
<b>VAALIT</b>	toim.tulot	0	0		9 325	0,00	0,00	103,61
	toim.menot	0	0	0	5 998	-100,00	0,00	41,38
	yli/alijäämä	0	0	0	-3 327	-100,00	0,00	-60,56
<b>KAUPUNGINHALL.</b>	toim.tulot	2 723 044	2 723 044	1 532 381	1 514 639	1,17	56,27	59,47
	toim.menot	27 030 002	27 030 002	17 093 752	3 093 539	452,56	63,24	61,73
	yli/alijäämä	24 306 958	24 306 958	15 561 371	1 578 900	885,58	64,02	64,07
<b>HALLINTOTOIMI YHT</b>	toim.tulot	2 723 044	2 723 044	1 532 381	1 523 964	0,55	56,27	59,63
	toim.menot	27 061 928	27 061 928	17 117 381	3 119 527	448,72	63,25	61,46
	yli/alijäämä	24 338 884	24 338 884	15 584 999	1 595 563	876,77	64,03	63,32
<b>PERUSTURVA YHT</b>	toim.tulot	0	0	0	2 212 683	-100,00	0,00	70,41
	toim.menot	0	0	0	15 303 649	-100,00	0,00	62,60
	yli/alijäämä	0	0	0	13 090 966	-100,00	0,00	61,45
<b>SIVISTYSLTK YHT</b>	toim.tulot	241 252	241 252	162 535	131 680	23,43	67,37	72,83
	toim.menot	7 960 976	7 960 976	4 949 420	4 705 032	5,19	62,17	62,93
	yli/alijäämä	7 719 724	7 719 724	4 786 885	4 573 352	4,67	62,01	62,67
<b>TEKNINEN LTK</b>	toim.tulot	6 149 619	6 149 619	4 182 292	3 921 626	6,65	68,01	65,31
	toim.menot	5 920 499	5 920 499	4 087 593	3 736 584	9,39	69,04	61,91
	yli/alijäämä	-229 120	-229 120	-94 699	-185 042	-48,82	41,33	-588,76
<b>RAKENNUSLTK</b>	toim.tulot	0	0	0	26 247	-100,00	0,00	48,96
	toim.menot	0	0	0	108 913	-100,00	0,00	57,39
	yli/alijäämä	0	0	0	82 666	-100,00	0,00	60,71
<b>TEKNINEN TOIMI YHT</b>	toim.tulot	6 149 619	6 149 619	4 182 292	3 947 873	5,94	68,01	65,17
	toim.menot	5 920 499	5 920 499	4 087 593	3 845 497	6,30	69,04	61,77
	yli/alijäämä	-229 120	-229 120	-94 699	-102 376	-7,50	41,33	-61,08
<b>KÄYTTÖTALOUS YHT</b>	toim.tulot	9 113 915	9 113 915	5 877 208	7 816 200	-24,81	64,49	65,49
	toim.menot	40 943 403	40 943 403	26 150 034	26 973 874	-3,05	63,87	62,41
<b>TOIMINTAKATE</b>	yli/alijäämä	<b>31 829 488</b>	<b>31 829 488</b>	<b>20 272 826</b>	<b>19 157 674</b>	<b>5,82</b>	<b>63,69</b>	<b>61,23</b>
Verotulot		16 840 000	16 840 000	12 456 462	13 026 990	-4,38	73,97	77,08
Valtionosuudet		15 800 000	15 800 000	10 944 100	11 099 104	-1,40	69,27	70,88
Korkotuotot		57 000	57 000	957	9 671	-90,11	1,68	16,97
Muut rahoitustuotot		260 500	260 500	122 167	224 145	-45,50	46,90	86,04
Korkokulut		236 000	236 000	128 258	77 365	65,78	54,35	29,42
Muut rahoituskulut		104 500	104 500	146 287	22 734	543,47	139,99	21,76
<b>VUOSIKATE</b>		<b>787 512</b>	<b>787 512</b>	<b>2 976 315</b>	<b>5 102 137</b>	<b>-41,67</b>	<b>377,94</b>	<b>417,88</b>
<b>POISTOT</b>		<b>1 212 659</b>	<b>1 212 659</b>	<b>808 439</b>	<b>856 095</b>	<b>-5,57</b>	<b>66,67</b>	<b>63,95</b>
<b>SATUNNAISET T SATUNNAISET K</b>								
<b>TILIKAUDEN TULOS</b>		<b>-425 147</b>	<b>-425 147</b>	<b>2 167 875</b>	<b>4 246 042</b>	<b>-48,94</b>	<b>-509,91</b>	<b>-3508,65</b>
<b>POISTOERON LV VARAUSTEN LV</b>		<b>200 300</b>	<b>200 300</b>	<b>0</b>	<b>0</b>			
<b>TILIKAUDEN YLI-/ALIJ.</b>		<b>-224 847</b>	<b>-224 847</b>	<b>2 167 875</b>	<b>4 246 042</b>			



**TULOSLASKELMAN TUNNUSLUKUJA**

	TP 2008	31.8.2009	TP 2009	TA 2010	31.8.2010
<b>Asukasmäärä</b>	6 088	6 000	6 001	5 950	5 968
<b>Toimintatuotot % toimintakuluista</b>	21,9	21,3	21,8	18,2	18,2
<b>Vuosikate prosenttia poistoista</b>	308,5	595,9	356,3	64,9	368,16
<b>Vuosikate €/asukas</b>	633	850	763	132	499
<b>Poisto-%</b>	15,4	16,5	15,1	17,2	27,16
<b>Poistot €/asukas</b>	205	143	214	204	135

**Tuloslaskelman tunnusluvut, selostus:****Toimintatuottojen %-osuus toimintakuluista**

= 100 x toimintatuotot/toimintakulut

Tunnusluku osoittaa paljonko toiminnan kuluista saadaan kate-  
tuksi palvelusuoritteiden myynti- ja maksutuotoilla sekä muilla  
varsinaisen toiminnan tuotoilla.

**Vuosikate % poistoista**

= 100 x vuosikate/poistot

**Poisto-%**

=100 x poistot käyttöomaisuudesta/toimintatulot

## RAHOITUKSEN TUNNUSLUKUJA

	TP 2008	31.8.2009	TP 2009	TA 2010	31.8.2010
Asukasmäärä	6 088	6 000	6 001	5 950	5 968
Lainakanta milj. € (31.12)	5,3	7,1	5,5	6,1	4,7
Lainat €/asukas	868	1 188	932	1 026	786
Kassavarat milj. € (31.12.)	6,1	10,5	10,3	6,5	7,9
Kassastamaksut/vuosi milj. €	41,7	25,9	42,2	42,8	27,5
Kassan riittävyys/päivää	53	147	89	55	104
Pääomamenojen tulo-rahoitus-%	116,4	952,1	156,0	25,7	119,7
Investointien tulo-rahoitus-%	210,7	1095,1	355,6	37,9	199,95
Lainanhoitokate	2,4	4,8	2,9	0,6	2,9

## Rahoituslaskelman tunnusluvut, selostus:

**Lainakanta** = vieras pääoma - saadut ennakot - lyhytaikaisen vieraan pääoman osto- ja siirtovelat

**Kassavarat** = rahoitusomaisuuteen merkityt sijoitukset rahamarkkina-instrumentteihin, joukkovelkakirjalainasaamiset, rahoitusarvopaperit sekä rahat ja pankkisaamiset

**Pääomamenojen tulo-rahoitus-%** =  $100 \times \text{vuosikate} / (\text{investointien omahankintamenot} + \text{antolainojen nettolisäys} + \text{lainan lyhennykset})$

**Investointien tulo-rahoitus-%** =  $100 \times \text{vuosikate} / \text{investointien omahankintameno}$

Investointien tulo-rahoitus -tunnusluku kertoo kuinka paljon investointien omahankintamenoista on rahoitettu tulo-rahoituksella. Tunnusluku vähennettynä sadasta kertoo prosenttiosuuden, mikä on jäänyt rahoitettavaksi pääomarahoituksella eli käyttöomaisuuden myynnillä, lainalla tai toimintapääomalla.

Investointien omahankintamenoilla tarkoitetaan rahoituslaskelman käyttöomaisuusinvestointeja, joista on vähennetty rahoituslaskelmaan merkityt rahoitusosuudet.

**Lainanhoitokate** =  $(\text{vuosikate} + \text{korkokulut}) / (\text{korkokulut} + \text{lainanlyhennykset})$

Lainanhoitokate kertoo kunnan tulo-rahoituksen riittävyyden vieraan pääoman korkojen ja lyhennysten maksuun. Vuosikatteella tarkoitetaan tilinpäätösvuoden vuosikatetta. Korkokuluilla tarkoitetaan tilinpäätösvuoden tuloslaskelman korkokuluja. Lainanhoitolyhennyksillä tarkoitetaan tilinpäätösvuoden rahoituslaskelmaan merkittyä pitkäaikaisten lainojen vähennystä.

Lainanhoitokate > 1, tulo-rahoitus riittää lainojen hoitoon  
Lainanhoitokate < 1, tulo-rahoitus ei riitä lainojen hoitoon

## 2. TALouden TOTEUTUMINEN

## HALLINTOTOIMI

## TARKASTUSLAUTAKUNTA

Tarkastuslautakunta	TP 2009	TA 2010	Tot. 8/2010	Tot. enn. -10
Toimintatulot				
Toimintamenot	34.362	31.926	23.629	31.926
Netto (toim. kate)	34.362	31.926	23.629	31.926
Nettokulujen toteutuma	68,8 %		74,01 %	

## TOIMINNAN JA TALouden TOTEUTUMINEN SEKÄ ARVIO VUODEN 2010 TOTEUTUMASTA

Tarkastuslautakunnan toiminta on toteutunut toimintasuunnitelman ja työohjelman mukaisesti sekä talous talousarvion mukaisesti. Toiminnan ja talouden arvioidaan toteutuvan toimintasuunnitelman ja talousarvion mukaisena.

## SITOVAT TOIMINNALLISET TAVOITTEET

Tavoite/toimenpide	Seuranta/mittari
<b>1. Tilintarkastuksen suorittaminen lain ja asetuksen mukaisesti riittävässä laajuudessa / järjestään mahdollisuudet toiminnallisesti ja taloudellisesti riittävän ammattitaitoisen tilintarkastuksen suorittamiseen.</b>	<b>Tilintarkastaja raportoi tarkastuslautakunnalle, joka valvoo tarkastuksen suorittamista / lakien ja asetusten mukainen riittävä laajuus.</b> Tilintarkastaja on suorittanut vuoden 2009 tilintarkastuksen. Tilintarkastaja antoi tilintarkastuskertomuksen vuodelta 2009 lautakunnalle 26.4.2010. Lautakunta on antanut sen valtuustolle. Vuoden 2010 tilintarkastusta on aloitettu.
<b>2. Valtuuston asettamien toiminnallisten ja taloudellisten tavoitteiden toteutumisen arviointi / lautakunta tutustuu riittävässä laajuudessa tavoiteasettelun alaiseen toimintaan.</b>	<b>Kaupunginvaltuuston vuosittain asettamat tavoitteet / oleellisen toiminnan riittävä arviointi.</b> Tarkastuslautakunta on antanut arviointikertomuksen vuodelta 2009 kaupunginvaltuustolle. Arviointityö vuoden 2010 toiminnasta on aloitettu. Tarkastuslautakunta on haastatellut kaupungin henkilöstöä.
<b>3. Tarkastuslautakunnan kouluttautuminen / koulutuksella pidetään yllä valmiudet arviointityön suorittamiseen kaikissa tilanteissa.</b>	<b>Kaupunginvaltuuston ja tarkastuslautakunnan oma seuranta / riittävä taso lautakunnan tehtävien suorittamiseen.</b> Tarkastuslautakunnan jäsenet osallistuivat eri paikkakunnilla tarkastuslautakunnille järjestettyihin koulutustilaisuuksiin, joiden sisältö oli erilainen.
<b>4. Kaupungin toimielinten ja konserniyhteisöjen tavoiteasettelun kehittäminen / tavoitteiden asetelun merkittävyyden ymmärtäminen.</b>	<b>Tarkastuslautakunta ja kaupunginvaltuusto / riittävä määrä oleellisia, mitattavia ja arvioitavia tavoitteita.</b> Arviointityön ja hallintokuntien toiminnan kehittämisen kannalta tavoiteasetteluun ja seurantamittareiden laatimiseen tulisi kiinnittää edelleen huomiota.

## KATSAUS KAUPUNKISTRATEGIAN 2009 - 2012 TOTEUTUMISEEN

Tarkastuslautakunnan osalta ei toimenpiteitä.

**KESKUSVAALILAUTAKUNTA**

<b>Keskusvaalilautakunta</b>	<b>TP 2009</b>	<b>TA 2010</b>	<b>Tot. 8/2010</b>	<b>Tot. enn. -10</b>
Toimintatulot	9.325			
Toimintamenot	6.555			
Netto (toim. kate)	2.770			
Nettokulujen toteutuma	50,4 %			

Vuonna 2009 ennakkoäänestys hoidettiin kaupunginhenkilökunnan voimin ja palkkauksin. Ennakkoäänestysauton kustannukset, keskusvaalilautakunnan, vaalilautakunnan ja vaalitoimikunnan kokouspalkkiot sekä ilmoituskulut ovat toimintamenoissa. Toimintamenoihin oli varattu 14.494 e. Oikeusministeriö maksoi kunnalle vaalimenoihin äänioikeusrekisteriin otetulta kunnan asukkaalta 1,90 e.

Vuonna 2010 ei ole säännönmukaisia vaaleja, talousarvioon ei ole varattu rahaa vuodelle 2010.

**SITOVAT TOIMINNALLISET TAVOITTEET**

<b>Tavoite/toimenpide</b>	<b>Seuranta/mittari</b>
Sitovat toiminnalliset tavoitteet kopioidaan ta-kirjan tavoiteteksteistä	Raportointi jokaisesta tavoitteesta erikseen seuranta/mittari huomioiden

**KATSAUS KAUPUNKISTRATEGIAN 2009 – 2012 TOTEUTUMISEEN**

Vuonna 2010 ei ole säännönmukaisia vaaleja.

Vuonna 2011 Eduskuntavaali. Vaalipäivä on 17.4.2011 ja ennakkoäänestys kotimaassa 6.-12.4.2011 ja ulkomailla 6.-9.4.2011

Vuonna 2012 Presidentinvaali ja Kunnallisvaalit.

Presidentinvaalipäivä on 22.1.2012 ja ennakkoäänestys 11.-17.1.2012 ja mahdollisen toisen vaalin vaalipäivä 5.2.2012 ja ennakkoäänestys 25.-31.1.2012.

Kunnallisvaalien vaalipäivä on 28.10.2012 ja ennakkoäänestys 17.-23.10.2012.

**KAUPUNGINHALLITUS**

Kaupunginhallitus	TP 2009	TA 2010	Tot. 8/2010	Tot. enn. -10
Toimintatulot	2.513.195	2.723.044	1.532.381	2.723.044
Toimintamenot	4.866.676	27.030.002	17.093.752	27.030.002
Netto (toim. kate)	2.353.481	24.306.958	15.561.371	24.306.958
Poistot	8.408	8.395	5.597	8.395
Nettokulujen toteutuma	96,53 %		64,02 %	

**TOIMINNAN JA TALOUDEN TOTEUTUMINEN SEKÄ ARVIO VUODEN 2010 TOTEUTUMASTA**

Kaupunginhallituksen toimintamenot ja –tulot ovat toteutuneet suunnitelman mukaisesti. Kaupunginhallituksen talousarvion varatuista toimintatuloista on toteutunut 56,27 % ja – menoista 63,24 %. Vastaavana aikana vuosi sitten toteutuma oli toimintatulojen osalta 59,47 % ja toimintamenojen osalta 61,73 %.

Pyhjärven kaupungin talous- ja henkilöstöpalvelut sekä atk-palvelut on tuotettu 1.1.2010 lukien Peruspalvelukuntayhtymä Selänteen Taloushallinto Selman toimesta. Ymmärrettävää on, että Selman vain puolen vuoden pituisen toiminnan aikana on vielä osittain epäselvää tehtävien ns. rajapinnat (vastuunjaot). Kaupungin ja Selman välillä tullaan tekemään palvelusopimus ja niihin liittyvä yksityiskohtainen vastuunjakotaulukko, mikä tulenee helpottamaan jatkossa sekä Selman että kaupungin työskentelyä ja tehtävien organisointia.

Uusi henkilöstö- ja taloushallinnonohjelma Abilita on otettu käyttöön ja sen koulutusta on jatkettu. Esimiehiä on koulutettu kevään ja kesän aikana tekemään mm. poissaolopäätöksiä henkilöstöhallinnon järjestelmään. Myöhemmin esimiehiä koulutetaan tekemään myös työhönottopäätökset atk-järjestelmään.

Taloushallinto-ohjelman puolella talousarvion toteutumisasiaportteja varten on asennettu raporttityökalu, joka perustuu Excel 2007-versioon. Perusraportit on laadittu ja ne on otettu käyttöön. Talousarvion toteutumisasiaportteja saa suoraan taloushallinnon järjestelmästä. Taloushallinnon selauskäyttöoikeuksia on esimiesten lisäksi toimistotyöntekijöillä. Ostolaskujen sähköinen käsittely otetaan käyttöön lokakuussa. Valmistelutyönä sähköiseen ostolaskujen kierrätykseen liittyen on tehty tilaajatunnusten määrittelyä, jossa on käyty läpi erilaisten laskujen vastaanotto ja hyväksymisketjut. Ostolaskujen sähköisen kierrätyksen yhteydessä otetaan käyttöön myös sähköisen laskun vastaanotto.

Kaupunginhallituksen päätöksiä:

Kaupunginhallitus päätti 5.8.2010 § 165 hakea rahoitusta kahdelle uudelle kehittämishankkeelle ("Moderni Kolhoosi" ja "Rengin paikka auki"). Kaupunginhallitus päätti 7.6.2010 § 122 ilmoittaa Pyhjärven kaupungin mukana olosta Sitran ICT-palvelukeskuksen perustamista selvittävässä aiesopimuksessa. KPK ICT-palvelukeskus tarjoaa omistajilleen tietohallinnon ja tietotekniikan asiantuntija-, sovellus- ja infrastruktuuripalveluita). Aiesopimus ei sido kaupunki lähtemään mukaan. Kaupunginhallitus päätti 7.6.2010 § 133 perustaa tulevaisuustyöryhmän valmistelemaan tulevaisuustyöskentelyä.

Kaupunginhallitus päätti 17.5.2010 § 107 käynnistää kymmenen henkilöä käsittävän työllistämishankkeen ja nimesi hankkeen koordinaattoriksi Osmo Ylissuvannon. Hanke aloitti toimintansa kesäkuussa 2010. Projektissa ollut mukana kaksi töihin osallistuvaa "etumiestä" (pitkäaikaistyöttämiä) ja neljä henkilöä kuntoutustuella. Tehtyjä töitä mm: jättiputken torjunta koko kaupungin alueelta, urheilukentän pensasaidan leikkuu, toimitsija-tehtävät KLL-kilpailussa, res.up. saunan maalaus, pajukon raivausta.

Kaupunginvaltuusto valitsi 29.3.2010 § 22 kaupunginjohtajaksi Tita Rinnevaaran. Tita Rinnevaara aloitti tehtävässään 31.5.2010.

**Selänne-palvelut**

<b>Peruspalvelukuntayhtymä Selänne Pyhäjärven palvelut yhteensä</b>	<b>TP 2009</b>	<b>TA 2010</b>	<b>Tot. 8/2010</b>	<b>Tot. enn. -10</b>
Toimintatulot		3.270.914	2.127.470	
Toimintamenot		24.004.928	14.823.599	
Netto (toim. kate)		20.734.014	12.696.129	
Nettokulujen toteutuma			61,23 %	

<b>Lasten ja perheiden palvelut Pyhäjärven palvelut</b>	<b>TP 2009</b>	<b>TA 2010</b>	<b>Tot. 8/2010</b>	<b>Tot. enn. -10</b>
Toimintatulot		292.700	152.402	
Toimintamenot		2.883.695	1.957.200	
Netto (toim. kate)		2.590.995	1.804.798	
Nettokulujen toteutuma			69,66 %	

<b>Psykososiaaliset palvelut Pyhäjärven palvelut</b>	<b>TP 2009</b>	<b>TA 2010</b>	<b>Tot. 8/2010</b>	<b>Tot. enn. -10</b>
Toimintatulot		535.300	260.419	
Toimintamenot		3.354.107	2.136.100	
Netto (toim. kate)		2.818.807	1.875.680	
Nettokulujen toteutuma			66,54 %	

<b>Hoito- ja vanhustyö Pyhäjärven palvelut</b>	<b>TP 2009</b>	<b>TA 2010</b>	<b>Tot. 8/2010</b>	<b>Tot. enn. -10</b>
Toimintatulot		1.729.499	1.256.959	
Toimintamenot		7.973.954	5.062.307	
Netto (toim. kate)		6.244.455	3.805.348	
Nettokulujen toteutuma			60,94 %	

<b>Terveyden- ja sairaanhoidon avopalvelut Pyhäjärven palvelut</b>	<b>TP 2009</b>	<b>TA 2010</b>	<b>Tot. 8/2010</b>	<b>Tot. enn. -10</b>
Toimintatulot		675.450	433.984	
Toimintamenot		9.461.206	5.461.200	
Netto (toim. kate)		8.785.756	5.027.215	
Nettokulujen toteutuma			57,22 %	

<b>Ympäristö- ja rakennusvalvontapalvelut Pyhäjärven palvelut</b>	<b>TP 2009</b>	<b>TA 2010</b>	<b>Tot. 8/2010</b>	<b>Tot. enn. -10</b>
Toimintatulot		37.965	23.704	
Toimintamenot		331.966	206.790	
Netto (toim. kate)		294.001	183.086	
Nettokulujen toteutuma			62,27 %	

Peruspalvelukuntayhtymä Selänteeseen liittyen kaupunginvaltuusto on pitänyt iltakouluja:

31.5.2010 Peruspalvelukuntayhtymä Selänteen toimintakatsaus

30.8.2010 Peruspalvelukuntayhtymä Selänteen talousarvion toteutuminen ajalla 1.1.-30.6.2010

Iltakouluissa asiantuntijoina paikalla on ollut kuntayhtymän johtaja Johanna Kiiskilä ja talous- ja henkilöstöjohtaja Juha Uusivirta. Kaupunginhallitus on käsitellyt 30.8.2010 § 176 Peruspalvelukuntayhtymä Selänteen talouden toteutumisen 1.1.-30.6.2010.

**Peruspalvelukuntayhtymä Selänne  
Pyhäjärven palvelut yhteensä**

	TA 2010	Tot 31.8.2010	Tot. %
<b>Toimintakate (ei sis.hall.+tukipalv.)</b>	<b>20 734 014,00</b>	<b>12 696 129,12</b>	<b>61,23 %</b>
Elokuun erikoissairaanhoido		522 415,00	
Heinäkuun ateriapalvelu		54 171,00	
<b>Toimintakate lisäysten jälkeen</b>	<b>20 734 014,00</b>	<b>13 272 715,12</b>	<b>64,01 %</b>

**Pyhäjärven kaupungin maksuosuus**

	Tot. Selänne	Pyhäjärven osuus	
Hallinnon toimintakate	2 327 134,88		
Tukipalveluyksikön toimintakate	785 176,67	251 256,53	(32 %)
Hallinnon toimintakate ilman tukipalveluja	1 541 958,21	478 007,05	(31 %)
Selänteen Pyhäjärven palvelujen toim.kate		13 272 715,12	
<b>Pyhäjärven kaupungin maksuosuus yhteensä</b>		<b>14 001 978,70</b>	

Maksetut ennakot 1.1.-31.8.2010	13 749 545,00
Syyskuussa maksettu huhtikuun 2. erä	900 021,00
<b>Maksuosuudet yhteensä</b>	<b>14 649 566,00</b>
<b>Maksettujen maksuosuuksien enemmisyys</b>	<b>647 587,30</b>

**Maatalouslomitus ja maaseututoimi**

Pyhäjärven kaupunki on järjestänyt lomituspalveluja 215 maatalousyrittäjälle Pyhäjärvellä ja Kärsämäellä yhteensä 8779,5 (8721 suluissa vuoden 2009 päivät) lomituspäivää, joista vuosilomaa 3547 (3537) päivää, sijaisapua 4031 (3840) päivää ja tuettua maksullista lomittaja-apua 1201,5 (1344) päivää. Lisäksi on lomitettu 3 täysin maksullista lomituspäivää. Talousarvion laadintavaiheessa tehty arvio 13.000 lomituspäivästä vuositasolla toteutuu.

Maatalouslomittajille on järjestetty tiloilla tapahtuvaa koulutusta uusien koneiden ja laitteiden käyttöönotto-vaiheessa. Toukokuussa kaikille lomittajille oli 3 koulutuspäivää lehmähavainnoinnista ja työssä jaksamisesta. Kaksi maatalouslomittajaa opiskelee karjatalouden ammattitutkintoa työn ohella.

## SITOVAT TOIMINNALLISET TAVOITTEET

Tavoite/toimenpide	Seuranta/mittari
1. Vakaa talous	<p>- Tilikauden tulos on suurempi kuin -0,5 €.  <b>* tilikauden tulos 2.167.875 € (31.8.2010)</b></p> <p>- Tuloveroprosentti 19,75.  <b>*tuloveroprosentti 19,75 %</b></p> <p>- Nettomenojen kasvu korkeintaan 3 %  <b>*nettomenojen kasvu 5,82 % (31.8.2010)</b>  <b>Nettomenojen kasvuprosenttia nostaa Peruspalvelukuntayhtymä Selänteelle maksetut kuntaosuudet, jotka on maksettu v. 2010 toteutumassa myös elokuulta.</b></p> <p>- Lainakanta noin 1.000 €/as.  <b>*lainakanta 786 e/asukas (31.8.2010)</b></p> <p>- Rillankivi Oy:n asunnot vuokrattuna siten, että yhtiön tulos ei muodostu negatiiviseksi (säännöllinen raportointi).  <b>*Käyttöaste 92,2 % (31.8.2010), tulos positiivinen ja raportointi säännöllistä</b></p> <p>- Henkilöstön luonnollista poistumaa on hyödynnetty mahdollisuuksien mukaan.  <b>Hyödynnetään mahdollisuuksien mukaan.</b></p> <p>- Lomarahojen vapaaehtoista vaihtamista lomaksi on neuvoteltu.  <b>Neuvoteltu ja tehty paikallinen sopimus lomarahojen vaihtamisesta (allekirjoitti JHL ry ja Jyty ry)</b></p>
2. Monipuolinen ja verkostoitunut elinkeinopoliittika	<p>Risteysalueen ja Niemelän alueen markkinointia tehostettu.  <b>*Osittain toteutunut</b>          Työttömyysprosentti keskimäärin 16 %  <b>Toteutunut. Työttömyysprosentin keskiarvo (tammi-elokuu) 14,68 %.</b></p> <p>Kehitys Oy:n yritystilojen käyttöaste on vähintään nykyinen (säännöllinen raportointi)  <b>*Teollisuustilojen käyttöaste 95,5 % (31.8.2010), tulos negatiivinen, raportointi säännöllistä</b></p>
3. Monipuolinen, alueellisen yhteistyön hyödyntävä palvelutuotanto	<p>- Peruspalvelukuntayhtymä Selänteen tulosityksikkö Taloushallinto Selma aloittanut toimintansa.  <b>Toteutunut.</b></p>
4. Ympäristön ja kuntakuvan parantaminen	<p>- Kaupungin uudet kotisivut käytössä.  <b>Toteutunut.</b></p> <p>- Elävä Pyhäsalmi-kehittämishanketta hyödynnetty.  <b>Kehittämishanketta hyödynnetty</b></p>



**PYHÄJÄRVEN KAUPUNGIN HALLINNOIMAT JA KAUPUNGIN OSALLISENA OLEVAT  
KEHITTÄMISHANKKEET V.2010**

**6070 901 MAANALAISEN FYSIIKAN TUTKIMUSHANKE (CUPP)  
EMMA-KOKEEN TOTEUTTAMINEN PYHÄJÄRVELLÄ**

EMMA-HANKE	TP 2009	TA 2010	Tot. 8/2010	Tot. enn. -10
Toimintatulot				
Toimintamenot	20.000	20.000	9.000	20.000
Netto (toim. kate)	20.000	20.000	9.000	20.000

Vastuhenkilö: Eelis Kokko, Oulun Eteläisen instituutti, johtaja  
Projektin johtaja: Timo Enqvist

EMMA-kokeen toteuttaminen -hanke päättyi 31.08.2010. Kosmisten säteiden EMMA-kokeella tehtiin vuoden 2010 alussa ensimmäiset myonien ratojen mittaukset ja vuoden 2010 aikana mukaan otetaan enemmän ilmaisinasemia. Lopullisesti koe valmistuu vuoden 2011 aikana jolloin voidaan aloittaa myös ensimmäiset tieteelliset mittaukset.

EMMA-kokeella tutkitaan kosmisten säteiden koostumusta. Hankkeen aikana toteutettiin myös EU:n FP7-ohjelmaan kuuluvaa LAGUNA-infrastruktuuritutkimus, jossa tutkitaan tulevaisuuden astrohiukkasfysiikan kokeiden sijoittamista Pyhäsalmen kaivoksen yhteyteen ja muutamaa muuhun mahdolliseen paikkaan.

EMMA-koe rakennetaan Pyhäsalmen kaivoksen vanhaan osaan 75 metrin syvyyteen. Hankkeella on kaivoksella käytössään toimistotiloja maan päällä. Ilmaisinten testausta ja säilytystä varten hankkeelle on vuokrattuna pieni varastohalli Pyhäjärven teollisuusalueella. Myös Nivalassa ja Oulussa on toimipisteet.

Hanke on EAKR -rahoitteinen. Vuoden 2010 kustannusarvio on yhteensä 237150 €. Rahoituksesta Pyhäjärven kaupungin osuus on 9000 euroa. Hanke työllisti Pyhäjärvellä neljä henkilöä vuonna 2010.

EMMA-kokeen toiminta jatkuu osana uutta Pyhäsalmen kaivoksen tieteellisen infrastruktuurin kilpailukykyyn parantaminen – hanketta.

**PYHÄSALMEN KAIVOKSEN TIETEELLISEN INFRASTRUKTUURIN  
KILPAILUKYVYN PARANTAMINEN-HANKE**

**Vastuhenkilö:** Eelis Kokko, Oulun Eteläisen instituutti, johtaja  
**Projektin johtaja:** Timo Enqvist

Hankkeen kesto on 01.09.2010 – 31.08.2013. Siinä kehitetään Pyhäsalmen kaivoksen tieteellistä infrastruktuuria niin, että kaivos on kilpailukykyinen suurikokoisten Eurooppalaisten astrohiukkasfysiikan ilmaisimien sijoituspaikasta kilpailtaessa.

Hankkeessa keskitytään muun muassa EMMA-kokeen laajentamiseen, ensimmäisten tieteellisten tulosten saamiseen, taustasäteilymittausarjan täydentämiseen ja uuden kaivoksen syviin tiloihin tulevan pienikokoisen kokeen suunnitteluun ja mahdolliseen rakentamiseen. Uusi koe rahoitettaisiin pääosin hankkeen ulkopuolisin varoin.

Hanke on EAKR -rahoitteinen. Vuoden 2010 kustannusarvio on yhteensä 132200 €. Rahoituksesta Pyhäjärven kaupungin osuus on 8000 euroa. Hanke työllistää Pyhäjärvellä neljä henkilöä vuonna 2010.

**6070 902 TANSSIN ALUEKESKUS JA TANSSIFESTIVAALI**

Tanssin aluekeskus ja tanssifesti- vaali	TP 2009	TA 2010	Tot. 8/2010	Tot. enn. -10
Toimintatulot				
Toimintamenot	45.000	45.000	45.000	45.000
Netto (toim. kate)	45.000	45.000	45.000	45.000

Hankkeen toteuttaja: Pyhäsalmen Tanssi ry  
Vastuhenkilö: Arja Saastamoinen

Hankkeessa on varauduttu tanssin Pohjoisen aluekeskuksen tukemiseen (33.000 €) ja Täyden Kuun Tanssi-  
festivaalin avustamiseen (12.000 €).

Valtiolta saadut avustukset Pyhäsalmen tanssi ry:n eri toimintoihin:

	2009	2010
Opetusministeriön festivaalituki	58.000 €	75.000 €
Opetusministeriön aluekeskustuki	33.000 €	36.000 €
Tanssitaiteen perusopetuksen valtionapu	66.000 €	70.000 €

**6070 903 KIVISTUDION TUTKIMUS- JA KEHITTÄMISYKSIKÖN TOIMINNAN VAKAUTTAMINEN**

Kivistudion tutkimus- ja kehitt. yks. toiminnan vakauttaminen	TP 2009	TA 2010	Tot. 8/2010	Tot. enn. -10
Toimintatulot				
Toimintamenot		21.580	0.00	21.580
Netto (toim. kate)		21.580	0.00	21.580

Hankkeen toteuttaja: Nihak Oy  
Vastuhenkilö: Kalle Taipale

Hanke alkoi 1.2.2008, mutta rahoitus varmistui vasta helmikuussa 2009. Projektin päätoimija on Kalajokilaakson koulutuskuntayhtymä ja osatoteuttajana toimii Nihak Oy. Hankkeen alun aikana on valmisteltu yksityisrahoituksen saantia ja pidetty yhteyksiä kivialan teollisuuteen sekä tehty koulutustehtaassa alihankintatöitä sekä kivi- että metallialan yrityksille.

**6070 904 KULTTUURIKÄMPPÄ-HANKE**

Kulttuurikämpä-hanke	TP 2009	TA 2010	Tot. 8/2010	Tot. enn. -10
Toimintatulot				
Toimintamenot	5.806	4.975	4.975	4.975
Netto (toim. kate)	5.806	4.975	4.975	4.975

Taustaorganisaatio Lapin Nuorison liitto, paikallinen toimija Pyhäjärven Nuorisoseura ry  
Vastuhenkilö: Kaupunginjohtaja

Valtakunnallisen Kulttuurikämpä 2008-hankkeen tarkoituksena on perustaa 15 omaleimaista ja paikallista kulttuurikämpää Suomeen. Kulttuurikämpissä ideoidaan, suunnitellaan ja tarjotaan hyvinvointipalveluja kulttuuri-, liikunta- ja nuorisosalalle. Hankkeen taustaorganisaatio on Lapin Nuorison Liitto ja Pyhäjärven Nuorisoseura on hankkeessa paikallinen toimija.

Pyhäjärven Nuorisoseuran tavoitteena on perustaa paikallinen Kulttuurikämpä, jonka toiminta suunnitellaan paikallisten tarpeiden mukaan. Nuorisoseura on tehnyt sisällöstä tarkemman suunnitelman. Koko hankkeen osarahoitus tulee Manner-Suomen ESR- ohjelmasta.

**6070 905 MUUTOKSESSA MUKANA-HANKE**

<b>Muutoksessa mukana-hanke</b>	<b>TP 2009</b>	<b>TA 2010</b>	<b>Tot. 8/2010</b>	<b>Tot. enn. -10</b>
Toimintatulot				
Toimintamenot	300	300	300	300
Netto (toim. kate)	300	300	300	300

Hankkeen toteuttaja: Maaseudun Sivistysliitto  
Vastuuhenkilö: Kaupunginjohtaja

Muutoksessa mukana- hankkeen ensisijainen tavoite on toteuttaa kaksisuuntaista kotouttamisohjelmaa, mikä tarkoittaa maaseudulla asuvien maahanmuuttajien nykyistä parempaa integroitumista suomalaiseen yhteiskuntaan sekä valtaväestön asennetyön kehittämistä. Hankkeen kohderyhmänä ovat maaseudun maahanmuuttajat, maaseutuyrittäjät ja kolmas sektori.

Hankkeen aikana tehdään yhteistyötä mukana olevien kuntien, oppilaitosten sekä kolmannen sektorin toimijoiden kanssa. Hankkeen toteuttaja on Maaseudun Sivistysliitto. Hankkeen toteutusaika on 1.9.2008–31.12.2010.

**6070 906 4-H:N TYÖLLISTÄMISHANKE**

<b>4 h:n työllistämishanke</b>	<b>TP 2009</b>	<b>TA 2010</b>	<b>Tot. 8/2010</b>	<b>Tot. enn. -10</b>
Toimintatulot				
Toimintamenot	30.000	30.000	30.000	30.000
Netto (toim. kate)	30.000	30.000	30.000	30.000

Hankkeen toteuttaja: Pyhjärven 4H-yhdistys  
Vastuuhenkilö: projektipäällikkö Mauno Torssonen

Pyhjärven 4H-yhdistys on hakenut Pohjois-Pohjanmaan TE- keskukselta uutta kolmivuotista työllistämishanketta. Hanke tulee työllistämään suunnitelman mukaan kyläpalveluihin, vesistön kunnostukseen, kulttuur- ja liikuntatapahtumiin sekä nelostien reuna-alueiden siistimiseen. Uutena kohdealueena ovat jälleensijoittaminen yrityksiin sekä luonnontuotteiden keräys ja tähän liittyvä koulutus.

**6070 907 PYHÄCASH-HANKE**

<b>PyhäCash</b>	<b>TP 2009</b>	<b>TA 2010</b>	<b>Tot. 8/2010</b>	<b>Tot. enn. -10</b>
Toimintatulot				
Toimintamenot	30.000	21.000	0	21.000
Netto (toim. kate)	30.000	21.000	0	21.000

Hankkeen toteuttaja: Pyhjärven Kehitys Oy.  
Vastuuhenkilö: Projektipäällikkö Kari Pinola

Hankkeen toteutus 1.1.2010-31.12.2012. Tavoitteena on kehittää valtateiden risteysaluetta mm. muodostaa liikenne- ja logistiikkakeskus.

Projektin tavoitteet

1) PyhäCash toimintamallin kehittäminen

- kokeneiden yritysjohtajien kokemuksen hyödyntäminen alkavien ja olemassa olevien yritysten kehittämisessä ja auttamisessa kasvu-uralle,- nuorten aktivoiminen yritystoiminnan pariin

2) Valtateiden risteysalueen investointitoiminnan jatkaminen (liikennevirtaan, teollisuuteen ja palvelutoimintaan liittyvät investoinnit)

-suunnittelu

-konseptointi

-markkinointi

-toimijoiden kiinnittäminen alueelle

- 3) Maanalaisen fysiikan tutkimuskeskuksen koejärjestelyjen palvelu- ja innovaatiotoiminnan edistäminen - seed- vaiheen innovaatiotoiminnan järjestäminen (maalaisfysiikka)- tila- ja paikka-asioiden selvittäminen ja toteutus
- 4) Alueellisten toimintojen ja yritysten yhteistyön ja verkostotoiminnan lisääminen
- 5) Uutta rakennuskantaa, uusia yrityksiä, uusia työpaikkoja ja palveluja.

Mihin tarpeeseen projektilla haetaan ratkaisua?

Pyhäjärven ja alueen työpaikat ja väestö ovat vähentyneet useita vuosia peräkkäin. Maailmanlaajuisen taantumien takia alueen yritystoiminnan jouduttua vaikeuksiin Nivala-Haapajärvi seutukunta nimettiin äkillisen rakennemuutoksen alueeksi v. 2010-2011.

Nyt on valtiovallan antama etsikkoaika kääntää alueen negatiivinen kehitys positiiviseksi käyttämällä alueen olemassa olevia vahvuuksia; valtateiden risteysalue ja liikennevirrat, vetovoimaiset vesistö ja ympäristö sekä maanalaisen fysiikan tutkimuskeskukseen suunnitellut uudet massiiviset koejärjestelyt tarpeeseen ja aikaisemmissa aluekehitystoimissa luotu innovaatiotoiminnan perusta (innovaatioympäristön maan-hankinta, kaavoitus ja perusinfra risteysalueella, maaperän tunnistetut mineraalit ja kiviainekset).

Uusien työpaikkojen syntymistä edistetään kehittämällä uusi PyhäCash -toimintamalli, joka aktiivisesti etsii uusia yritysideoita ja kehitysaihoita sekä tukee olemassa olevien yritysten kehittämistarpeita.

Projektin toiminta-alue on Nivala-Haapajärven seutukunta, jossa toiminnallinen painopiste on kulloinkin siinä kunnassa, joka maksaa kuntarahoituksen. Ensivaiheessa kuntarahoituksesta vastaa Pyhäjärven kaupunki.

#### 6070 908 LAGUNA PROMO-HANKE

Laguna Promo	TP 2009	TA 2010	Tot. 8/2010	Tot. enn. -10
Toimintatulot				
Toimintamenot		44.000	0	44.000
Netto (toim. kate)		44.000	0	44.000

Hankkeen toteuttaja: Oulun yliopisto / Oulun Eteläinen isntituutti.

Vastuuhenkilö: Kaupunginjohtaja

LAGUNA-tutkimuskeskus on yksi Euroopan tieteen tiekartalla olevista yhteisistä tutkimuslaitoksista. Sen sijoittaminen Suomeen nostaisi merkittävästi maamme tutkimuksen tasoa ja kansainvälisyyttä, kansainvälistä tutkijavaihtoa ja korkean teknologian yritysten kv-yhteistyöstä ko. sektorilla. Samalla se tukisi Suomen imagoa korkean koulutuksen ja teknologian maana. LAGUNA-tutkimuskeskuksella olisi myös erittäin merkittävä alueellinen työllistävä ja imagollinen vaikutus.

LAGUNA on erittäin suurikokoisen koelaitteen ja sen vaatiman maanalaisen tutkimusaseman suunnittelua ja sijoituspaikan etsimistä varten perustettu infrakuurin tutkimushanke. Hankkeen toteutus 1.1.2010-31.12.2012.

#### 6070 909 KEHITYSVAMMAISTEN TUTKIMUSHANKE

Kehitysvammaisten tutkimushanke	TP 2009	TA 2010	Tot. 8/2010	Tot. enn. -10
Toimintatulot				
Toimintamenot		2.978	0	2.978
Netto (toim. kate)		2.978	0	2.978

Hankkeen toteuttaja: Suomen Dementiayhdistys ry

Vastuuhenkilö: Kaupunginjohtaja

Pyhäjärven kaupungin omavarhoitusosuus Taantuvan kehitysvammaisten tutkimukseen ja hoidon kehittämiseen vuosille 2010-2012. Kh 2.11.2009 § 309.

## SIVISTYSTOIMI

### SIVISTYSLAUTAKUNTA

Sivistyslautakunta	TP 2009	TA 2010	Tot. 8/2010	Tot. enn. -10
Toimintatulot	225.694	241.252	162.535	241.252
Toimintamenot	7.393.878	7.960.976	4.949.420	7.960.976
Netto (toim. kate)	7.168.184	7.719.724	4.786.885	7.719.724
Poistot	5.974	6.200	4.133	6.200
Nettokulujen toteutuma	61,96 %		62,01 %	

#### TOIMINNAN JA TALOUDEN TOTEUTUMINEN SEKÄ ARVIO VUODEN 2010 TOTEUTUMASTA

Sivistystoimen talousarvion varatuista määrärahoista on käytetty 61,96 %, kun ajankohtaan nähden laskennallinen toteutumisaste olisi 66,6 %. Tämä tarkoittaa sitä, että sivistyslautakunta tulee alittamaan sille varatun talousarvion, mikäli mitään yllättävää ei loppuvuoden aikana tapahdu. Täysin reaaliajassa toteutuma ei kuitenkaan ole, sillä opetushenkilöstön erilliskorvaukset eivät ole kirjautuneet elokuun osalta.

Yleissivistävän koulutuksen osalta uusi lukukausi on käynnistynyt odotusten mukaisesti. Oppilasmäärä on laskenut edellisvuodesta huolestuttavan paljon, yli 40 oppilaalla. Tämä on huomioitu resurssien jaossa niillä kouluilla, joissa vähennystä on tapahtunut eniten. Lukion oppilasmäärä kasvoi hieman edellisvuodesta.

Ammatillisen koulutuksen osalta lähihoitajakoulutus alkoi Pyhäjärven toimipisteessä ja tämä on nostanut opiskelijamäärää. Myös kaksoistutkinnon suorittajia on aloittanut tänä syksynä.

Nuorisotoimi ja NAMO ovat siirtyneet uusiin tiloihin ja tilojen käyttö on ollut vilkasta. Liikuntatoimessa on aloitettu yhdessä järjestöjen kanssa maakuntaviestin 2011 valmistelut. Kesän kulttuuritapahtumat onnistuivat suunnitelmien mukaan ja merkillepantavaa oli tapahtumien runsaus ja uudet toimijat.

#### SITOVAT TOIMINNALLISET TAVOITTEET

Tavoite/toimenpide	Seuranta/mittari	Toteutuma
1. Vakaa talous	- opetusryhmien keskikoko korkeintaan nykyisellä tasolla	Toteutunut
	- opetustuntien määrä/oppilas ei kasva	Toteutunut
2. Laadukkaat ja kustannustehokkaat palvelut	- perusopetuksen päästötodistus 100%	Toteutunut
	- jatko-opiskelupaikka 100%	Toteutunut
	- yo-kirjoitusten taso valtakunnan keskiarvoa	Toteutunut
	- liikunta- ja kulttuurijärjestöjen kanssa tehtävä yhteistyö lisääntynyt	Uusia toimijoita mukana
	- oppilashuoltosuunnitelma valmistunut	Valmistumassa
	- oppilashuoltoryhmät toimivat kaikilla kouluilla	Toteutunut
	- ammattikoulun Pyhäjärven yksikön oppilasmäärä kääntynyt nousuun	Toteutunut
3. Monipuolinen, alueellisen yhteistyön hyödynnävä palvelutuotanto	- toimivat nuorisotilat ovat käytössä	Toteutunut
	- työharjoittelupaikka vähintään 12 nuorelle (Namo)	Toteutunut
	- kansalaisopisto- ja kirjastopalvelujen osalta palvelun tuottajan ja sivistyslautakunnan tapaaminen vähintään 2 krt/vuosi	Toteutunut aikataulussa
4. Ympäristön ja kuntakuvan parantaminen	- harrasteakatemian markkinointia tehostettu naapurikuntiin	Markkinointia lisätty
	- nykyisiin kulttuuri- ja liikuntatapahtumiin sitoutumista jatkettu	Toteutunut
	- puitteita monipuoliselle harrastustoiminnalle kehitetty edelleen	Toteutunut

## TEKNINEN TOIMI

### TEKNINEN LAUTAKUNTA

Tekninen lautakunta	TP 2009	TA 2010	Tot. 8/2010	Tot. enn. -10
Toimintatulot	5.951.107	6.149.619	4.182.292	6.175.561
Toimintamenot	6.031.916	5.920.499	4.087.593	6.062.034
Netto (toim. kate)	80.809	229.120	94.699	113.527
Poistot	1.169.687	1.198.064	798.709	1.198.064
Nettokulujen toteutuma	44,09 %		41,33 %	

#### TOIMINNAN JA TALOUDEN TOTEUTUMINEN SEKÄ ARVIO VUODEN 2010 TOTEUTUMASTA

Siivous- ja ruokapalvelupäällikkö Satu Väyrynen on aloittanut työt kesäkuussa 2010.

Hallinnon menot tulevat ylittymään vuoden loppuun, ja ylityksiin haetaan lisämäärärahaa. Sijaisten palkkoihin, eläkemenoperusteisiin maksuihin ja muihin kuluihin joudutaan hakemaan lisää määrärahaa 37 800 €.

Kiinteistöhoito toteutuu suunnitellusti. Kiinteistönhoidon kustannukset näyttäisivät ylittävän vähän. Kiinteistöjen siivous toteutuu suunnitellusti.

Ruokahuoltoon joudutaan hakemaan lisämäärärahaa 28 000 € elintarvikkeisiin ja vaatteisiin. Vuoden 2010 talousarvion karsinnassa vaatehankinnat oli karsittu pois, joten niiden hankinta on hygieniasyistä tarpeellista. Ruokahuollon laskutukset tehdään aina kuluneen kuukauden jälkeen, joten elokuun tulot puuttuvat toteutuksesta.

Poistot on laskettu toteutuman arvion mukaan, koska uuteen kirjanpito-ohjelmaan niitä ei ole vielä kirjattu.

Investoinnit:

Kiinteistöt

Terveyskeskuksen hammashoitolan laajennus valmistui kesäkuun lopussa ja toiminta muuttui uusiin tiloihin heinäkuussa. Köpsin palvelukeskuksen huoneistomuutokset jatkuvat ja Repolan remontti on valmis. Paloaseman rakennussuunnitelmat ovat valmiit.

Kaavoitus

Laitisen kaava on valmistunut ja Risteysalueen kaavamuuotos on meneillään, samoin Ruotasen kaivosalueen maanalainen ja maanpäällinen kaava.

Julkinen käyttöomaisuus

Ollintien ja torin remontti valmistuu syyskuun lopussa. Vesitornille tuleva leikkikenttä on käytössä. Junttiselän itärannan ja Selkäinjärven kunnostuksen toimenpiteet etenevät suunnitelman mukaisesti. Komujärven kunnostussuunnitelma on tilattu ja Särki- ja Lohvanjärven kunnostussuunnittelu on aloitettu. Junttiselän alueelle on hankittu hapettimet.

#### SITOVAT TOIMINNALLISET TAVOITTEET

Tavoite/toimenpide	Seuranta/mittari
Esco-projekti; seuranta lämmityskustannuksista jatkuu	Kustannusten alentaminen 18 900 €/vuosi. toteutuu

**TYÖPAJA**

Työpaja	TP 2009	TA 2010	Tot. 8/2010	Tot. enn. -10
Toimintatulot	81.560	80.026	96.826	145.000
Toimintamenot	173.186	204.280	160.358	240.000
Netto (toim. kate)	91.626	124.254	63.532	95.000
Nettokulujen toteutuma	90,14 %		51,13 %	

**TOIMINNAN JA TALOUDEN TOTEUTUMINEN SEKÄ ARVIO VUODEN 2010 TOTEUTUMASTA**

Alkuvuosi on ollut työpajalle hyvä. Tilauksia on tullut mukavasti. Kairanäytelaatikko-puolella olemme saaneet uudeksi asiakkaaksi Talvivaara Explorationin. Ruotsiin on saatu tehdä laatikoita Lapland Goldminersille sekä Boliden Mineralsille sekä LKAB:lle. Kairanäytelaatikoita on valmistettu elokuun loppuun mennessä n. 8 500 kpl. Earthpac Oy:lle olemme valmistaneet erikoiskuormalavoja.

Ruokakuljetukset alkoivat tammikuussa, kilometrejä on tullut arvioitua vähemmän johtuen reitityksen tarkistamisesta tilaajan eduksi. Työnä ruoka-ajot ovat sopineet työpajalle erinomaisesti.

Uuden leikkipuiston rakentaminen kuului työpajalle ja onnistui taloudellisesti ja teknisesti erinomaisesti. Lopullinen nettokulu tulee olemaan arvioitua pienempi.

**VESI- JA VIEMÄRILAITOS**

Vesi- ja viemärlaitos	TP 2009	TA 2010	Tot. 8/2010	Tot. enn. -10
Toimintatulot	894.963	946.385	672.408	946.385
Toimintamenot	625.915	561.543	396.858	561.543
Netto (toim. kate)	269.048	384.842	275.550	384.842
Poistot	198.047	207.650	138.433	207.650
Nettokulujen toteutuma	74,17 %		71,60 %	

**TOIMINNAN JA TALOUDEN TOTEUTUMINEN SEKÄ ARVIO VUODEN 2010 TOTEUTUMASTA**

Laskentasihteerin palkasta on 60 % siirretty vesi- ja viemärlaitokselle, siirto tulee keskushallinnon puolelta. Vesi- ja viemärlaitoksen tulot ovat vain 6 kuukauden laskutuskaudelta ja menot 8 kuukaudelta. Taloudellinen tulos ei jää ennakoitua. Verkoston merkkkaus on loppuvaiheessa ja tulokset ovat hyviä. Ruotasen alueen vesijohtojen puhdistusta ei suoritettu, mutta suunnitelmat valmistuivat.

Vesi- ja viemärijohtojen kunnostuskartoitus on käynnissä ja syksyn aikana viemäreiden vuotovedet mitataan. Vuotojen etsintää tehostettu ja laitteistojen toimintojen optimointia jatketaan. Vesi- ja viemäriverkoston korjaukset tutkitaan.

Poistot on laskettu toteutuman arvion mukaan, koska uuteen kirjanpito-ohjelmaan niitä ei ole vielä kirjattu. Nettokulujen toteutuma tarkoittaa liikelaitosten osalta nettotuloksen toteutumaa.

**SITOVAT TOIMINNALLISET TAVOITTEET**

Tavoite/toimenpide	Seuranta/mittari
asiakasmittareiden vaihto	250 kpl / vuosi vaihdettu vain rikkoutuneet
Linjaston merkkkaus maastoon ja sen saattaminen numeraaliseen muotoon	50 km / vuosi suoritettu keväällä 2010, jäljellä n. 100 km
Vuotovesien vähentäminen	%/vuosi korjattu 9 vuotoa

**KAUKOLÄMPÖLAITOS**

<b>Kaukolämpölaitos</b>	<b>TP 2009</b>	<b>TA 2010</b>	<b>Tot. 8/2010</b>	<b>Tot. enn. -10</b>
Toimintatulot	1.013.048	1.010.305	744.920	1.010.305
Toimintamenot	845.737	735.353	587.920	735.353
Netto (toim. kate)	167.311	274.952	157.000	274.952
Poistot	207.084	202.812	135.208	202.812
Nettokulujen toteutuma	74,03 %		57,10 %	

**TOIMINNAN JA TALOUDEN TOTEUTUMINEN SEKÄ ARVIO VUODEN 2010 TOTEUTUMASTA**

Laskentasihteerin palkasta on 40 % siirretty kaukolämpölaitokselle, siirto tulee keskushallinnon puolelta. Kaukolämpölaitoksen taloudellinen tulos on tasoittunut. Myynti on edelleen ylittynyt, mutta raskaalla öljyllä on tuotettu jo yli 2 200 Mwh:ta, joka tarkoittaa tappiollista toimintaa. Toimintakulut ovat vastaavasti nousseet. Vuosihuolto onnistui hyvin taloudellisesti. Energiamittareiden vaihto takkuilee vielä. Taloudellinen tulos jää tavoitteesta n. 35. – 40 %.

Kylmä talvi ja vastaavasti kuuma kesä ovat aiheuttaneet haastetta Kpa:n käytölle.

Poistot on laskettu toteutuman arvion mukaan, koska uuteen kirjanpito-ohjelmaan niitä ei ole vielä kirjattu. Nettokulujen toteutuma tarkoittaa liikelaitosten osalta nettotuloksen toteutumaa.

**SITOVAT TOIMINNALLISET TAVOITTEET**

<b>Tavoite/toimenpide</b>	<b>Seuranta/mittari</b>
<b>Päivystyskäyntien määrän pudottaminen 10%</b>	<b>kpl/ vuosi</b> vähentynyt, vertailu vuoden lopussa
<b>hallitsemattomat seisakit, syyn analysointi</b>	<b>kpl / vuosi</b> 2 kpl
<b>Vanhojen energiamittareiden uusinta</b>	<b>kpl / vuosi</b> 40 kpl, liittyy kaukolukujärjestelmään



## INVESTOINNIT 2010

SELITYS	KOKONAISK	TA 2010	Toteutuma 31.8.2010	Tilanne 31.8.2010
<b>Investoinnit</b>				
<b>Hallintotoimi</b>				
<b>600 Kiinteä omaisuus</b>				
Investointien hankinnat	90 000			
- asematie 4, osto, kvalt 29.3.2010 § 24			-150 000,00	osto
- maaomaisuuden hankinta				myyty tontit; Lipitsä,
- maaomaisuuden myynti	90 000	30 000	41 130,48	Rapo, Saastamoinen,
- investointien valtionapu				hevosjalostusyh.
<b>600 Kiinteä omaisuus yhteensä</b>	<b>90 000</b>	<b>30 000</b>	<b>-108 869,52</b>	
<b>601 119 Atk-hankinnat</b>				
Investointien hankinnat	40 000			
- Effica työasemalisenssit	40 000	-40 000		
<b>601 Atk-hankinnat yhteensä</b>	<b>40 000</b>	<b>-40 000</b>	<b>0,00</b>	ei toteudu
<b>Hallintotoimi yhteensä</b>	<b>50 000</b>	<b>-10 000</b>	<b>-108 869,52</b>	
<b>Irtain omaisuus</b>				
<b>Tekninen toimi</b>				
<b>780 Investointien hankinnat</b>	10 000			
- mattomankeli matonpesupaikalle	5 000	-5 000	-2 990,00	hankittu
- latuhöylä kahdelle ladulle	5 000	-5 000		
<b>780 Investointien hankinnat yhteensä</b>	<b>10 000</b>	<b>-10 000</b>	<b>-2 990,00</b>	
<b>Irtain omaisuus yhteensä</b>	<b>10 000</b>	<b>-10 000</b>	<b>-2 990,00</b>	
<b>Tekninen toimi</b>				
<b>Talonrakennus</b>				
<b>Talonrak/perusturva</b>				
<b>620 Repola</b>				
<b>Investointien hankinnat</b>	16 000			
- vesikaton pintahuovan uusinta + sy-				
ven.katto	16 000	-16 000	-29 819,91	valmis
- piharemontti ja ulkop. maalausta				
- ilmastoinnin laitto				
<b>620 Repola yhteensä</b>	<b>16 000</b>	<b>-16 000</b>	<b>-29 819,91</b>	
<b>621 Terveyskeskus</b>				
<b>Investointien hankinnat</b>	670 000			
- jäähdytyskone vast.ottohuoneeseen +				
potilashuoneiden tarvikkehyllyt ym.				hammashoitola
- toimisto, ym. siiven kosteuskorjaus	120 000			valmis
- hammashoitolan toteutus	550 000	-550 000	-704 911,85	
<b>621 Terveyskeskus yhteensä</b>	<b>670 000</b>	<b>-550 000</b>	<b>-704 911,85</b>	
<b>622 Köpsin palvelukeskus</b>				
Investointien hankinnat	500 000			
- nk. rivitalon muutokset	500 000	-300 000	-102 367,04	työt jatkuu
<b>622 Köpsin palvelukeskus yhteensä</b>	<b>500 000</b>	<b>-300 000</b>	<b>-102 367,04</b>	
<b>Talonrak/perusturva yhteensä</b>	<b>1 186 000</b>	<b>-866 000</b>	<b>-837 098,80</b>	

SELITYS	KOKONAISK	TA 2010	Toteutuma 31.8.2010	Tilanne 31.8.2010
<b>Talonrak/tekninen toimi</b>				
<b>623 Paloasema</b>				
Investointien hankinnat	245 000			
- laajennuksen ja korjauksen suunnittelu	20 000	-20 000	-3 945,50	kesken
- piha-alue, laajennus, liittymä	250 000			
- investoinnin valtionapu	-100 000			
<b>623 Paloasema yhteensä</b>	<b>170 000</b>	<b>-20 000</b>	<b>-3 945,50</b>	
<b>Talonrak/tekninen toimi yhteensä</b>	<b>170 000</b>	<b>-20 000</b>	<b>-3 945,50</b>	
<b>Talonrakennus yhteensä</b>	<b>1 356 000</b>	<b>-886 000</b>	<b>-841 044,30</b>	
<b>Julkinen käyttöomaisuus</b>				
<b>Kadut, tiet ja sillat</b>				
<b>700 Kaavatiet</b>				
Investointien hankinnat	470 000			
- kaavateiden peruskorjaukset	450 000			
- kaavateiden ojien kunnostus	20 000	-10 000	-1 469,29	kesken
<b>700 Kaavatiet yhteensä</b>	<b>470 000</b>	<b>-10 000</b>	<b>-1 469,29</b>	
<b>701 Ollintien liikennejärjestelyt</b>				
Investointien hankinnat	150 000			
- kaupungin osuus 15,79 % kustannuksista kaupunginvaltuusto 29.6.2009 § 74	150 000	-150 000	-208 604,24	kesken
<b>701 Ollintien liikennejärjestelyt yhteensä</b>	<b>150 000</b>	<b>-150 000</b>	<b>-208 604,24</b>	
<b>703 Kaavatiet, päällystäminen</b>				
- investoinnit			-767,00	
<b>703 Kaavatiet, päällystäminen yhteensä</b>			<b>-767,00</b>	
<b>704 Kev.liikenteen väylät</b>				
Investointien hankinnat	15 000			
- kevyen liik. väylän rakent. ranta-alueelle	15 000	-15 000	-5 168,58	kesken
<b>704 Kev.liikenteen väylät yhteensä</b>	<b>15 000</b>	<b>-15 000</b>	<b>-5 168,58</b>	
<b>705 Ilme-hanke</b>				
Investointien hankinnat	150 000			
- Ilme-hanke	300 000	-300 000		
- valtionavut	-150 000	150 000		ei toteudu
<b>705 Ilme-hanke yhteensä</b>	<b>150 000</b>	<b>-150 000</b>	<b>0,00</b>	
<b>Kadut, tiet ja sillat yhteensä</b>	<b>785 000</b>	<b>-325 000</b>	<b>-216 009,11</b>	
<b>Puistot, leikkikentät ja tori</b>				
<b>720 Puistot ja leikkipaikat</b>				
Investointien hankinnat	270 000			
- keskusleikkipuisto	60 000	-60 000	-159 110,58	kesken
- Torin ja Antintien rakentaminen	420 000	-420 000		
- investointien valtionavut	210 000	105 000		
<b>720 Puistot ja leikkipaikat yhteensä</b>	<b>270 000</b>		<b>-159 110,58</b>	
<b>Puistot, istutukset ja leikkikentät yhteensä</b>	<b>270 000</b>	<b>-375 000</b>	<b>-159 110,58</b>	

SELITYS	KOKONAISK	TA 2010	Toteutuma 31.8.2010	Tilanne 31.8.2010
<b>Urheilu- ja retkeilyalueet</b>				
<b>721 Ulkoilureitti Pyhäsalmi-Lamminaho</b>				
Investointien hankinnat	10 000			
- maanlunastus ja perusparannus, laavu	10 000	-10 000	0,00	ei toteudu
<b>721 Ulkoilureitti yhteensä yhteensä</b>	<b>10 000</b>	<b>-10 000</b>	<b>0,00</b>	
<b>722 Pyhäjärven pohjoisosan kunnostus</b>				
Investointien hankinnat	70 000			
- Pikkuselän kunnostuksen aloitt. kunnan oma- os.	520 000	-200 000	-154 324,05	kesken
- valtion osuus + yksityinen rahoitus	-450 000	165 000		
<b>722 Pyhäjärven pohjoisosa yhteensä</b>	<b>70 000</b>	<b>-35 000</b>	<b>-154 324,05</b>	
<b>Urheilu- ja retkeilyalueet yhteensä</b>	<b>80 000</b>	<b>-45 000</b>	<b>-154 324,05</b>	
<b>Kaavoitus ja suunnittelu</b>				
<b>740 Yleissuunnittelu</b>				
Investointien hankinnat	30 000			
- rantaosayleiskaavan muutos				
- risteysalueen kaavan muutos ja laajennus	10 000	-10 000	-20 071,07	kesken
- arvaamattomat suunnittelut	20 000			
<b>740 Yleissuunnittelu yhteensä</b>	<b>30 000</b>	<b>-10 000</b>	<b>-20 071,07</b>	
<b>Kaavoitus ja suunnittelu yhteensä</b>	<b>30 000</b>	<b>-10 000</b>	<b>-20 071,07</b>	
<b>Julkinen käyttöomaisuus yhteensä</b>	<b>1 165 000</b>	<b>-755 000</b>	<b>-549 514,81</b>	
<b>KAUKOLÄMPÖLAITOS</b>				
<b>750 Kaukolämpölinjat</b>				
Investointien hankinnat	150 000			
- uusia linjoja	150 000	-50 000	-21 485,99	kesken
<b>750 Kaukolämpölinjat yhteensä</b>	<b>150 000</b>	<b>-50 000</b>	<b>-21 485,99</b>	
<b>Kaukolämpölaite yhteensä</b>	<b>150 000</b>	<b>-50 000</b>	<b>-21 485,99</b>	
<b>VESILAITOS</b>				
<b>760 Vesijohtoverkostot</b>				
Investointien hankinnat	160 000			
- verkoston peruskorjaus	40 000			
- alavesisäiliö Jokikylän linjaan Hietakylälle	20 000	-20 000	-13 403,99	kesken
- verkoston rak. haja-as.alueille	100 000			
Investointien valtionavut				
<b>760 Vesijohtoverkostot yhteensä</b>	<b>160 000</b>	<b>-20 000</b>	<b>-13 403,99</b>	
<b>761 Vesijohtolaitokset</b>				
Investointien hankinnat	83 000			
- vesilaitosten automaatioinnin jatkaminen	30 000			
- pohjavesitarkkailu ohjelma vedenottamoille				
- Pitkänkankaan lisävedenoton selvittäminen	20 000	-20 000	-14,59	kesken
- Pitkänkankaan lisävedenottamon rakentami- nen	50 000			
8805 investointien valtionavut	-17 000	7 000		
<b>761 Vesijohtolaitokset yhteensä</b>	<b>83 000</b>	<b>-13 000</b>	<b>-14,59</b>	
<b>Vesilaitos yhteensä</b>	<b>243 000</b>	<b>-33 000</b>	<b>-13 418,58</b>	

<b>SELITYS</b>	<b>KOKONAISK</b>	<b>TA 2010</b>	<b>Toteutuma 31.8.2010</b>	<b>Tilanne 31.8.2010</b>
<b>VIEMÄRILAITOS</b>				
<b>770 Verkosto ja pumpaamot</b>				
Investointien hankinnat	1 210 000			
- verkoston peruskorjaus	10 000			
- haja-asutusalueen viemäröinti	1 200 000	-250 000	-6 764,05	<b>ei toteudu</b>
Investointien valtionavut	250 000	50 000		
<b>770 Verkostot yhteensä</b>	<b>-960 000</b>	<b>-200 000</b>	<b>-6 764,05</b>	
<b>771 Jätevedenpuhdistamo</b>				
Investointien hankinnat	137 000			
- kompostointikenttä	35 000			
- sakokaivolietteen vastaanotto	120 000	-120 000	-53 340,84	<b>kesken</b>
investointien valtionavut	-18 000	18 000		
<b>771 Jätevedenpuhdistamo yhteensä</b>	<b>137 000</b>	<b>-102 000</b>	<b>-53 340,84</b>	
<b>Viemärlaitos yhteensä</b>	<b>-823 000</b>	<b>-302 000</b>	<b>-60 104,89</b>	
<b>Laitokset yhteensä</b>	<b>-430 000</b>	<b>-385 000</b>	<b>-95 009,46</b>	
<b>Investoinnit yhteensä</b>	<b>2 051 000</b>	<b>-2 046 000</b>	<b>-1 597 428,09</b>	

**PYHÄJÄRVEN KEHITYS OY**

asematie 4, 86800 Pyhäsalmi

**OSAVUOSIKATSAUS 2/2010, 31.8.2010**

	Tammikuu - Elokuu 2010					Toteutuma 31.8.2010	Talousarvio vuosi 2010
	1000	2000	1039	1041			
	Hallinto	Kiinteistöt	Rillankivi	EläväPyhäsalmi	PyhäCash		
<b>Tuotot</b>	1 414	168 760	13 717	1 012	0	<b>184 903</b>	395 000
<b>Projekti tuotot</b>							165 400
<b>Myyntikate</b>	1 414	168 760	13 717	1 012	0	<b>184 903</b>	560 400
<b>Projekti kulut</b>							-165 400
<b>Kiinteät kulut yhteensä</b>	-74 752	-86 596	-11 703	-24 100	-8 171	<b>-205 323</b>	-479 400
<b>Käyttökate</b>	-73 338	82 164	2 014	-23 088	-8 171	<b>-20 420</b>	81 000
<b>Poistot</b>	0	-95 814	0	0	0	<b>-95 814</b>	-150 000
<b>Liikevoitto</b>	-73 338	-13 651	2 014	-23 088	-8 171	<b>-116 234</b>	-69 000
<b>Rahoitustuotot</b>	3 091	10 601		0	0	<b>13 692</b>	
<b>Rahoituskulut</b>	-13 013	0		0	0	<b>-13 013</b>	
<b>Rahoituskulut yhteensä</b>	-9 922	10 601	0	0	0	<b>679</b>	-52 000
<b>Voitto/Tappio ennen tp</b>	-83 260	-3 049	2 014	-23 088	-8 171	<b>-115 555</b>	-121 000
<b>Tilikauden voitto/tappio</b>	-83 260	-3 049	2 014	-23 088	-8 171	<b>-115 555</b>	
				<i>aktivoitavat</i>		<b>0</b>	
						<b>-115 555</b>	

**Talous**

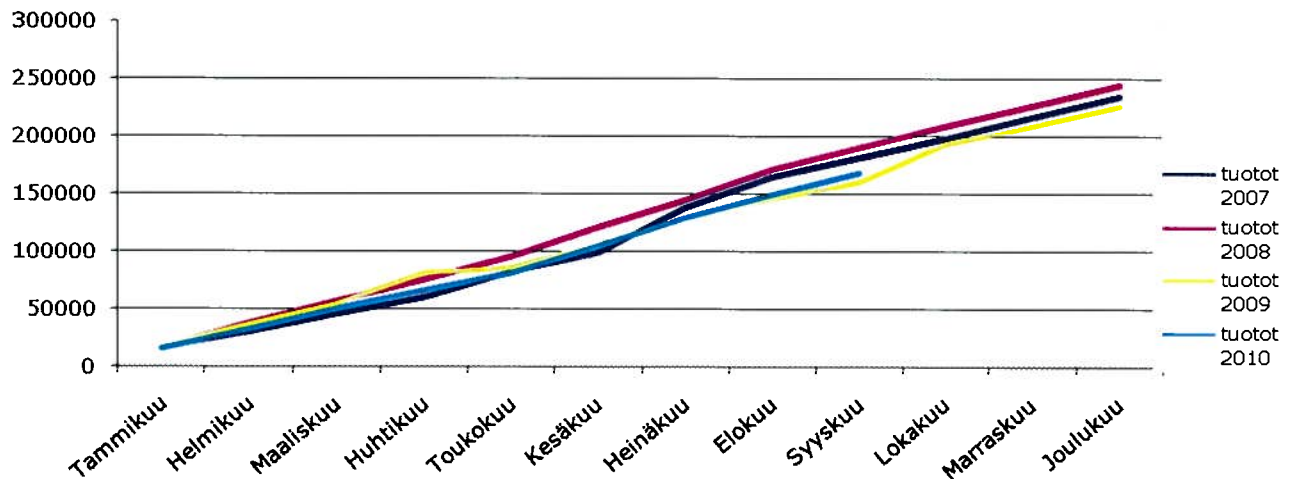
Henkilökunta (5) siirtynyt takaisin Rillankivelle 1.4.2010 alkaen.

Rillankiven osuus talousarviossa oli tuotot +152 000€ sekä -152 000€ kiinteissä kuluissa.

Projekteille ei ole tehty maksatuksia joten rasittavat kuluina EläväPyhäsalmi

- 23 088€ sekä PyhäCash -8 171€ yhteensä -31 259€ (toteutuma -84 296€) .

Hankesuunnittelijan kustannuksista vastaa Kehitys Oy, tekee myös muita kehitystehtäviä.

**Kiinteistöjen tuotot vuosilta 2007 - 2010**

	8/2010	2009	2008	2007
<b>Teollisuustilojen täyttöaste</b>	95,50 %	88,80 %	96,20 %	90,00 %

**Uudet yritykset**

Aloittaneita 17 ja lopettaneita 6 = 11 nettolisäys (tilanne 8/2010)

**Toiminnan kuvaus/projektit**

Pyhäjärven Kehitys Oy tavoitteena on Pyhäjärven kaupungin työllisyyden parantaminen auttamalla toimivia ja uusia yrityksiä kehittämään toimintaansa ja luomalla edellytyksiä uusien työpaikkojen synnylle. PyhäCash projekti on saanut maakuntaliitolta hanke hyväksynnän, hanke tulee parantamaan edellytyksiä edistää yritystoimintaa sekä kehittää muita kaupungille tärkeitä toimintaympäristöjä kuten risteysalue, järvi/matkkailu ja yrittäjyyskasvatus ja -koulutus.

## KIINTEISTÖ OY RILLANKIVI

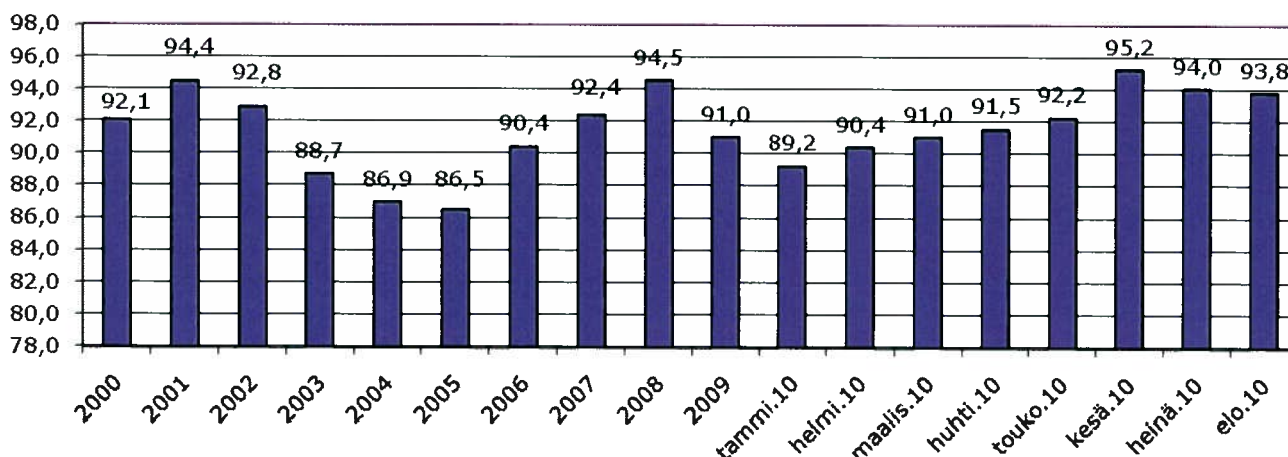
Ollintie 23 A 1

86800 PYHÄSALMI

## OSAVUOSIKATSAUS II/2010

	Tilinpäätös 31.12.2009	Talousarvio 2010	Toteutuma <b>31.8.2010</b>	Enn.toteutuma 31.12.2010
KIINTEISTÖN TUOTOT	1 207 234 €	1 360 700 €	<b>862 982 €</b>	1 270 000 €
KIINTEISTÖN HOITOKULUT	-746 725 €	-831 823 €	<b>-502 711 €</b>	-831 823 €
KÄYTTÖKATE	460 509 €	528 877 €	<b>360 271 €</b>	438 177 €
POISTOT	-256 861 €	-256 861 €	<b>-166 801 €</b>	-246 746 €
RAHOITUSTUOTOT JA KULUT	-185 684 €	-137 989 €	<b>-53 455 €</b>	-137 989 €
SATUNNAISET KULUT (luovutustappio)	0 €	0 €	<b>-65 148 €</b>	-65 000 €
TILIKAUDEN VOITTO/TAPPIO	17 964 €	134 027 €	<b>74 867 €</b>	-11 558 €
TYHJÄNÄOLO (sisältyy kiinteistön tuottoihin)	-115 787 €	-57 847 €	<b>-70 769 €</b>	-90 000 €

## Käyttöasteet



	31.8.2010	2009	2008	2007
<b>Käyttöaste:</b>	92,2 %	91,0 %	94,5 %	92,4 %
= $\frac{\text{vuokratappiot tyhjiä asunnoista} \times 100}{\text{laskennalliset vuokratuotot}}$				
<b>Asukasvaihtuvuus:</b>	30,0 %	31,0 %	38,5 %	42,2 %
= $\frac{\text{alkavat vuokrasopimukset} \times 100}{\text{asuntojen kokonaismäärä}}$				

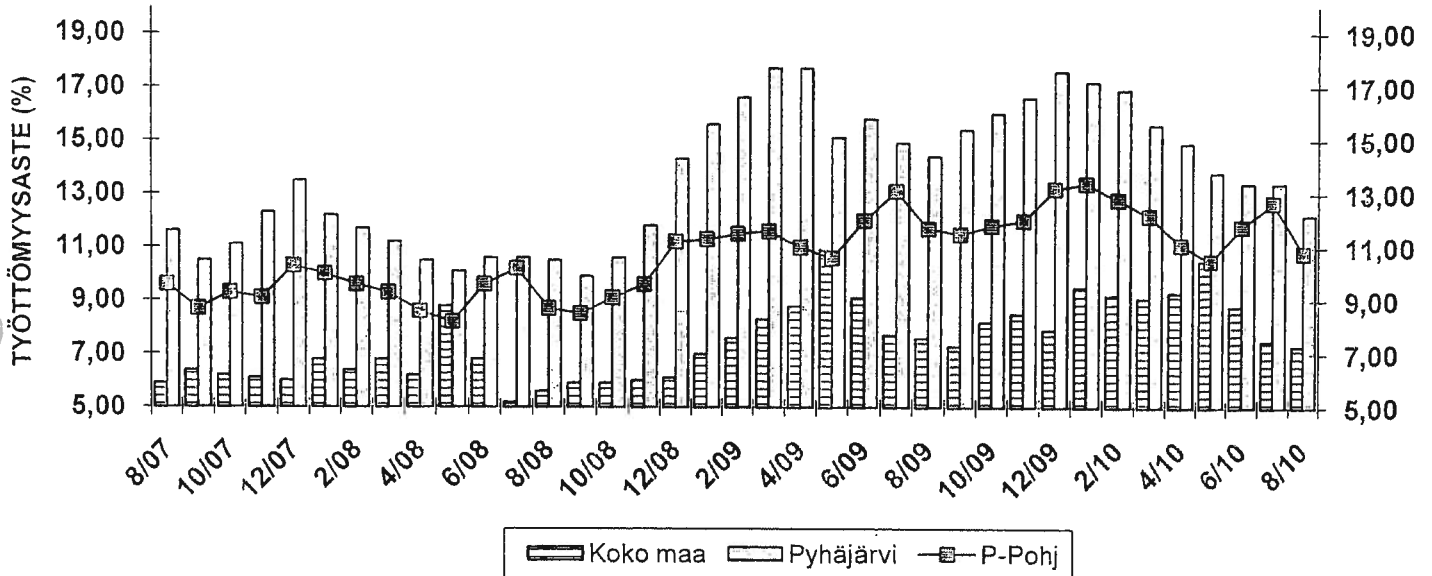
## TILASTOKESKUS - VÄESTÖTILASTOT

## TILASTOKESKUS - VÄESTÖTILASTOT

Alue	Tapahtuma- kuukausi	Elävänä syntyneet	Kuolleet	Syntyneiden enemmyys	Kuntien välinen muuttoliikenne		Maahan- muutto	Maasta- muutto	Netto- maahan- muutto	Väestön- lisäys	Ennako- väestö- luku	
					Tulo- muutto	Lähtiö- muutto						
<b>626 Pyhäjärvi</b>												
Yhteensä		35	55	-20	156	167	-11	4	9	-5	-36	5965
Tammikuu		4	8	-4	31	7	24	1	0	1	21	0
Helmikuu		5	7	-2	12	18	-6	0	0	0	-8	0
Maaliskuu		8	7	1	12	15	-3	2	3	-1	-3	0
Huhtikuu		2	4	-2	21	24	-3	0	2	-2	-7	0
Toukokuu		1	7	-6	26	13	13	1	0	1	8	0
Kesäkuu		6	7	-1	23	29	-6	0	3	-3	-10	0
Heinäkuu		2	6	-4	9	19	-10	0	0	0	-14	0
Elokuu		7	9	-2	22	42	-20	0	1	-1	-23	0

**TYÖTTÖMYYSASTE ELOKUUN**

TYÖTTÖMYYSASTE v.07 -10, lomautetut ml



TYÖTTÖMYYSASTEET PYHÄJÄRVI/P-POHJ.MAA/KOKO MAA 2007 -2010												
kuukausi	Pyhäj -10	-09	-08	-07	P-Pohj -10	-09	-08	-07	KokoM -10	-09	-08	-07
Tammi	17,20	15,60	12,20	15,80	13,40	11,30	10,00	10,90	9,50	7,00	6,80	8,70
Helmi	16,90	16,60	11,70	15,40	12,80	11,50	9,60	10,40	9,20	7,60	6,40	8,40
Maalis	15,60	17,70	11,20	13,20	12,20	11,60	9,30	10,00	9,10	8,30	6,80	8,10
Huhti	14,90	17,70	10,50	12,80	11,10	11,00	8,60	9,20	9,30	8,80	6,20	8,60
Touko	13,80	15,10	10,10	11,60	10,50	10,60	8,20	8,60	10,50	10,90	8,80	8,50
Kesä	13,40	15,80	10,60	11,30	11,80	12,00	9,60	9,70	8,80	9,10	6,80	8,10
Heinä	13,40	14,90	10,60	11,90	12,70	13,10	10,20	10,80	7,50	7,70	5,20	6,60
Elo	12,20	14,40	10,50	11,60	10,80	11,70	8,70	9,20	7,30	7,60	5,60	6,90
Syys		15,40	9,90	10,50		11,50	8,50	8,70		7,30	5,90	6,80
Loka		16,00	10,60	11,10		11,80	9,10	9,30		8,20	5,80	7,20
Marras		16,60	11,80	12,30		12,00	9,60	9,10		8,50	6,00	6,70
Joulu		17,60	14,30	13,50		13,20	11,20	10,30		7,90	6,10	6,40
Ka	14,68	16,12	11,17	12,58	11,91	11,78	9,38	9,68	8,90	8,24	6,37	7,58

Pyhäjärven ATV =2404 henk  
 Työttömiä työnhakijoita oli ELOKUUN lopussa 294 henk.  
 lähde: TE-keskus (Pyhäjärvi, P-Pohj) ja Tilastokeskus (koko maan tilanne)