

## KUULUTUS

Turvallisuus- ja kemikaalivirasto (Tukes) on kaivoslain (621/2011) perusteella 15.11.2024 hyväksynyt seuraavan malminetsintälupaa koskevan hakemuksen:

Hakija: Boliden Kevitsa Mining Oy  
Alueen nimi: Siirinlehto  
Lupatunnus: ML2022:0021  
Alueen sijainti ja koko: Pyhäjärvi, 1453,51 ha

Päätökseen saa kaivoslain (621/2011) 162 §:n nojalla hakea muutosta valittamalla hallinto-oikeuteen. Valitus on tehtävä kirjallisesti 30 päivän kuluessa päätöksen tiedoksisaannista. Päätöksen tiedoksisaannin katsotaan tapahtuneen seitsemäntenä päivänä päätöksen julkaisemisesta. Päätöksen liitteenä olevasta valitusosoituksesta ilmenee, miten muutosta haettaessa on meneteltävä.

Päätös on nähtävillä Tukesin kotisivulla osoitteessa: <https://tukes.fi/malminetsintaluvat-ja-valtaukset>

Tieto päätöksen antamisesta on julkaistu sijaintikunnan ilmoituskanavilla.

Lisätietoja [kaivosasiat@tukes.fi](mailto:kaivosasiat@tukes.fi) tai Heikki Puhakka puh. 029 5052 201

Kuulutettu 15.11.2024

Pidetään nähtävänä 23.12.2024 asti (Valitusajan päättymispäivä).

Boliden Kevitsa Mining Oy  
Kevitsantie 730  
99670 Petkula

## MALMINETSINTÄLUPAPÄÄTÖS

**Hakija:** Boliden Kevitsa Mining Oy  
Y-tunnus: 2345699-1  
Suomi

**Yhteystiedot:** Kevitsantie 730  
99670 Petkula

**Lisätietoja antaa:**  
Sanna Rötsä  
[sanna.rotsa@boliden.com](mailto:sanna.rotsa@boliden.com)  
Puh: +35840 157 9938

**Alueen nimi:** Siirinlehto  
**Alueen sijainti:** Pyhäjärvi

Hakemus on tullut vireille 12.4.2022. Kaivosviranomaisen on tehnyt hakemustarkastuksen ja todennut hakemuksen täyttävän kaivoslain 34 §:n vaatimukset. Hakemuksen lupatunnus on ML2022:0021 ja kaivoslain 34 §:n mukainen etuoikeuspäivämäärä 12.4.2022.

**Hakemuksen tarkoitus:** Malminetsintä kaivoslain (621/2011) pykälien 5, 9 ja 32 tarkoittamalla tavalla.

## PÄÄTÖS

Turvallisuus- ja kemikaalivirasto (Tukes) **myöntää** kaivoslain (621/2011) nojalla Boliden Kevitsa Mining Oy:lle malminetsintäluvan nimeltä "Siirinlehto" lupatunnuksella ML2022:0021.

Perustelut: Hakija on osoittanut, että kaivoslaissa (621/2011) säädetyt edellytykset täyttyvät eikä luvan myöntämiselle ole kaivoslaissa säädettyä estettä. Tässä malminetsintälupapäätöksessä annetut tarpeelliset tarkentavat lupamääräykset yleisten ja yksityisten etujen turvaamiseksi perustuvat kaivoslain (621/2011) 51 §.

Malminetsintäluvan nojalla luvanhaltijalla on oikeus omalla ja toisen maalla tässä luvassa mainitulla alueella (malminetsintäalueella) tutkia geologisten muodostumien rakenteita ja koostumusta sekä tehdä muita kaivostoimintaa valmistelevia tutkimuksia ja muuta malminetsintää esiintymän paikallistamiseksi sekä sen laadun, laajuuden ja hyödyntämiskelpoisuuden selvittämiseksi sen mukaan kuin tässä malminetsintäluvassa tarkemmin määrätään. Malminetsintälupa ei oikeuta esiintymän hyödyntämiseen.



## Päätöksen voimassaolo

Malminetsintälupa on **voimassa tällä päätöksellä enintään neljä (4) vuotta** päätöksen lainvoimaiseksi tulosta.

Perustelut: Luvan voimassaoloaika on lain sallima enimmäisaika malminetsintäluvulle. Malminetsintäluvan voimassaoloa voidaan jatkaa enintään kolme vuotta kerrallaan siten, että lupa on voimassa yhteensä enintään viisitoista vuotta. Mikäli luvanhaltija haluaa pienentää voimassa olevaa malminetsintälupaa sen voimassaoloaikana tai luopua siitä kokonaan, tulee luvanhaltijan toimittaa kaivosviranomaiselle ilmoitus joko osittaisesta tai koko malminetsintäalueen raukeamisesta (Kaivoslaki 621/2011, 60 §, 61 §, 66 §, 67 §).

## Päätöksen täytäntöönpano

Kaivoslain (621/2011) 168.1 §:n mukaisesti malminetsintälupaan perustuvat toimenpiteet saa aloittaa, kun siihen oikeuttava lupapäätös on saanut lainvoiman ja lupapäätöksessä määrätyt velvoitteet on suoritettu. Jos toimenpiteen suorittaminen edellyttää muualla lainsäädännössä vaadittua lupaa, saa toimenpiteen kuitenkin aloittaa vasta, kun toimenpiteeseen tarvittava muun lainsäädännön mukainen lupapäätös on saanut lainvoiman tai toiminnan aloittamiseen on saatu oikeus asiassa toimivaltaiselta viranomaiselta. Päätöksen lainvoimaisuus tulee tarkistaa luvassa mainitulta hallinto-oikeudelta valitusajan päättymisen jälkeen.

Luvan haltijan tulee huolehtia, että malminetsintätöitä suorittava henkilöstö ja urakoitsijat ovat perehtyneet tässä luvassa annettuihin määräyksiin.

## Malminetsintäalueen tiedot

Pinta-ala: 1453,51 ha

Alueen nimi: Siirinlehto

Sijainti: Pyhäjärvi

Alueen tarkempi sijainti ja rajat ilmenevät tähän päätökseen liitetystä lupakartasta (Liite 1). Lupa-alueesta on rajattu pois tiedossa olevat esteet. Malminetsintää ei saa suorittaa tällä luvalla, eikä jokamiehenoikeudella 150 metriä lähempänä asumiseen tai työntekoon tarkoitettua rakennusta, yksityistä pihapiiriä tai erityiseen tarkoitukseen otetuilla alueilla. Jokamiehenoikeuksiin kuuluvalla liikkumisella ei myöskään saa aiheuttaa haittaa tai häiriötä muille ihmisille tai luonnolle.

## Alueesta tarkemmin

Lupa-alue sijaitsee Pyhäjärven kunnan itäosassa. Malminetsintälupa-alueella ei ole voimassa asema- tai yleiskaava-alueita. Lupa-alueen tuntumassa pohjoispuolella on Hautakankaan tuulivoimapuiston osayleiskaava. Pohjois-Pohjanmaan maakuntakaavassa lupahakemusalue kuuluu mineraalivarantoalueeksi tunnistetulle vyöhykkeelle. Malminetsintäalueen tuntumassa pohjoispuolella on valmisteilla Hautakankaan-Harvankankaan tuulivoimapuiston osayleiskaava, sekä lupa-alueen eteläpuolella on kehityksessä Mouhankankaan tuulivoimahanke. Malminetsintälupa-alueella tai sen välittömässä läheisyydessä ei sijaitse Natura-alueita tai muita luonnonsuojelu- tai suojeluohjelma-alueita, eikä pohjavesialueita.

## Otaksuma mineraaleista

Alueella aiemmin suoritettuihin tutkimuksiin ja tuloksiin perustuen hakija otaksuu alueella olevan sinkkiä, hopeaa, kuparia, lyijyä ja kultaa.

## Yleisten ja yksityisten etujen turvaamiseksi tarpeelliset lupamääräykset (velvoitteet ja rajoitukset)

### 1. Määräys malminetsintätutkimusten sallituista ajankohdista ja menetelmistä, sekä malminetsintään liittyvistä laitteista ja rakennelmista

Tämän malminetsintäluvan nojalla on sallittua suorittaa seuraavia malminetsintätoimenpiteitä ja soveltaa seuraavia malminetsintämenetelmiä:

1. Geofysikaaliset ja geokemialliset tai vaikutuksiltaan niihin verrattavat tutkimusmenetelmät
2. Koneellisesti tehtävät maaperä- ja kallioperänäytteenotto (moreeni-, ura- ja pistenäytteet, kairaus)

Perustelut: Hakija on esittänyt hakemuksessaan nämä menetelmät ja kaivosviranomaisen arvioi ne tarpeelliseksi ottaen huomioon kohteella tehdyt aikaisemmat tutkimukset. Jotta mahdolliselle jatkoluvalle edellytetty vaade tehokkaasta malminetsinnästä toteutuu, tässä lupamääräyksessä tarkoitettujen toimenpiteiden tulee olla pääosin suoritettuina.

### 2. Määräys tutkimustöitä ja -tuloksia koskevasta selvitysvelvollisuudesta

Malminetsintäluvan haltijan on vuosittain toimitettava kaivosviranomaiselle selvitys suoritetuista tutkimustöistä ja niiden tuloksista. Tutkimustöitä ja -tuloksia koskevaan vuosittaiseen selvitykseen on sisällytettävä: käytetyt tutkimus- ja työmenetelmät, yhteenveto tehdyistä tutkimuksista ja pääasialliset tulokset. Ohje löytyy Tukesin internet-sivuilta. Kunkin kalenterivuoden tutkimustöistä ja -tuloksista on raportoitava seuraavan vuoden kesäkuun loppuun mennessä, ellei toisin ohjeisteta.

Perustelut: Määräyksen perusteena on kaivoslaki (621/2011) 14 § ja, VNa kaivostoiminnasta (391/2012) 4 §.

### 3. Määräys jälkitoimenpiteiden ajankohdasta ja ilmoittamisesta kaivosviranomaiselle

Kun malminetsintälupa on rauennut osittain, kokonaan tai peruutettu, malminetsintäluvan haltijan on raukeavilta alueilta;

1) välittömästi saatettava malminetsintäalue yleisen turvallisuuden vaatimaan kuntoon, poistettava väliaikaiset rakennelmat ja laitteet, huolehdittava alueen kunnostamisesta ja siistimisestä sekä saatettava alue mahdollisimman luonnonmukaiseen tilaan. Malminetsintäluvan haltijan on tehtävä kirjallinen ilmoitus kaivosviranomaiselle, malminetsintäalueeseen kuuluvien kiinteistöjen omistajille ja muille oikeudenhaltijoille, kun toimenpiteet on saatettu loppuun. Ilmoituksen tulee sisältää tiedot jälkitoimenpiteiden päättymispäivästä sekä kuvaus toteutetuista jälkitoimenpiteistä.

2) kuuden kuukauden kuluessa luovutettava kaivosviranomaiselle tutkimustyöselostus, tutkimukseen liittyvä tietoaineisto ja kirjallinen esitys edustavasta otoksesta kairasydämiä. Kaivosviranomaisen ohjeistaa hakijoita tarkemmin raportoinnin muodosta. Ohje löytyy Tukesin internet-sivuilta.

Perustelut: Määräyksen perusteena on kaivoslaki (621/2011), 15 § ja VNa kaivostoiminnasta (391/2012), 5 §.

#### 4. Määräys kaivannaisjätteen jätehuoltosuunnitelmasta ja sen noudattamisesta

Malminetsinnästä tässä luvassa lupamääräyksessä 1 kohdassa 1 sallituilla menetelmillä, ei synny kaivannaisjätettä. Mikäli kaivannaisjätettä syntyy lupamääräyksen 1 kohdassa 2 mainitussa kallioperänäytteenotossa kairaamalla, malminetsintäluvan haltija on velvollinen huolehtimaan sen haitallisuuden vähentämisestä sekä jätteen hyödyntämisestä ja käsittelemisestä. Maanpinnalle nouseva hienojakoinen paikallinen kiviaines eli kairaussoija on kaivoslain 13 §:ssä tarkoitettua kaivannaisjätettä. Hakija on toimittanut täydennyksenä kaivannaisjätteen jätehuoltosuunnitelman, jossa on kuvattu taloudellisesti ja teknisesti parhain tapa käsitellä kohteilla mahdollisesti syntyvä kairaussoija. Lupamääräyksessä 8 ja 9 on määrätty tarkemmin, kuinka tulee toimia luonnonsuojelulaissa tarkoitetuilla erityisesti suojeltavilla kohteilla tai jos alueelle sijoittuu pohjavesialueita.

Perustelut: Määräyksen perusteena on kaivoslaki (621/2011) 13 § ja VNa kaivostoiminnasta (391/2012) 3 §.

#### 5. Määräys ilmoitusvelvollisuudesta koskien malminetsintäalueen maastotöitä ja rakennelmia

Malminetsintäluvan haltijan on hyvissä ajoin etukäteen ilmoitettava kirjallisesti malminetsintä-alueeseen kuuluvien **kiinteistöjen omistajille** (sekä näihin rinnastettaville, Kaivoslaki 5.2 §), ja muille oikeudenhaltijoille kaikista maastotöistä, jotka voivat aiheuttaa vahinkoa tai haittaa, sekä väliaikaisista rakennelmista.

Malminetsintäluvan haltijan on ilmoitettava maastotöistä toimialallaan yleistä etua valvoville viranomaisille:

- Tukesille,
- toimivaltaisen Pohjois-Pohjanmaan Ely-keskuksen ympäristövastuualueelle,
- Mikäli lupa-alueelta löydetään tutkimusten yhteydessä muinaismuistolaissa tarkoitettuja kohteita, tulee luvanhaltijan toimia siten kuin muinaismuistolaissa todetaan ja ilmoittaa löydöksistä viipymättä Museovirastoon tai alueelliselle vastuumuseolle (Pohjois-Pohjanmaan museo).

Perustelut: Määräyksen perusteena on kaivoslaki (621/2011) 12 § ja VNa kaivostoiminnasta (391/2012) 2 §.

#### 6. Määräys malminetsintäalueen koon pienentämisen aikataulusta

Kaivosviranomaisen ei näe malminetsintäalueen pienentämisen aikataululle olevan tarvetta, tutkimuksia voidaan pitää perusteltuna koko haetulle ML2022:0021 alueelle. Jos luvan haltija haluaa pienentää voimassa olevaa malminetsintälupaa tai luopua siitä kokonaan, tulee luvan haltijan tehdä ilmoitus joko osittaisesta tai koko malminetsintäalueen raukeamisesta.

Perustelut: Määräyksen perusteena on kaivoslaki (621/2011) 11 §, 51 §, 67 §). Otettaessa huomioon alueen koko, tutkimussuunnitelma ja sen perustelut, sekä seikka, etteivät luvassa sallittavat malminetsintätoimet nykyisen aluerajauksen sisällä estä tai vaikeuta olennaisesti muita alueeseen kohdistuvia käyttötärpeitä, voidaan tutkimuksia pitää perusteltuna koko alueelle.

## 7. Määräys vakuuden asettamisesta

Tässä malminetsintäluvassa **ML2022:0021** määrätään lupakohtainen **3500 euron** suuruinen vakuus. Vakuus asetetaan pankkitalletuksena Turvallisuus- ja kemikaalivirastolle kaivoslain (621/2011) 15 §:ssä tarkoitettujen jälkitoimenpiteiden sekä 103 §:ssä tarkoitetun vahingon ja haitan korvaamista, sekä muiden kaivoslakiin perustuvien velvoitteiden täyttämistä varten. Tässä malminetsintäluvassa määrätty vakuus on asetettava viimeistään 30 päivänä siitä, kun malminetsintä lupa on tullut lainvoimaiseksi, luvanhaltijan malminetsinnästä mahdollisesti aiheutuvaa vahinkoa, haittaa tai muuta kaivoslaissa mainittua velvoitetta varten pankkiin avatulle vakuustalletustilille. Kaivoslain 73 §:ssä tarkoitettu luvan siirto ei vapauta vakuutta.

Perustelut: Määräyksen perusteena on kaivoslaki (621/2011) 107, 109, 110 ja 111 §. Vakuus asetetaan kaivosviranomaisen arvion perusteella, joka perustuu malminetsintäalueilla suoritetun valvontatyön kautta saatuihin havaintoihin. Valvontahavaintojen perusteella tyypillisimpien malminetsintäalueilla sattuvan vahingon suuruusluokka on linjassa tässä luvassa määrätyn vakuuden kanssa. Kaivosviranomaisen on arvioinut toiminnan laatua ja laajuutta (lupamääräys 1), toiminta-alueen erityispiirteitä, sekä luvassa säädettyjä velvoitteita lupamääräykset huomioiden ja päätyttyä määrättyyn vakuuteen. Luvassa sallitut geofyysiset- ja geokemialliset tutkimusmenetelmät tai maaperä- ja kallioperänäytteenotto eivät aiheuta merkittävää vahinkoa ympäristölle tai luonnolle, kun tutkimustyö suoritetaan lupamääräyksiä noudattaen. Malminetsinnästä johtuvia tyypillisiä maanomistajalle aiheutuvia vahinkoja ovat lähinnä yksittäiset puustovahingot. Luvassa on kielletty luonnonsuojelulain nojalla rauhoitettujen lajien vahingoittaminen tai vaarantaminen. Mikäli alueella on sellaisia, niitä varten on annettu tarkat rajoitukset. Lähtökohtaisesti luvanhaltijan urakoitsijoilla on erillinen vastuuvakuutus tutkimustoimissa aiheutuneita ennakoimattomia vahinkoja varten. Kaivosviranomaisen harkitsee luvan siirron tai muuttamisen yhteydessä, onko vakuuden suuruutta tarkistettava.

## 8. Määräykset malminetsintää ja malminetsintäalueen käyttöä koskevista seikoista sen varmistamiseksi, ettei toiminnasta aiheudu kaivoslaissa (621/2011) kiellettyä seurausta

Malminetsintä sekä malminetsintäalueella liikkuminen ja muu alueen käyttö on rajoitettava tutkimustyön kannalta välttämättömiin toimenpiteisiin. Toimenpiteet on suoritettava siten, että niistä ei aiheudu kohtuudella vältettävissä olevaa yleisen tai yksityisen edun loukkausta eikä merkittäviä muutoksia luonnonolosuhteissa. Luonnonolosuhteilla tarkoitetaan alueen pohja- ja pintavesioloja, lämpö- ja kosteusoloja sekä kasvien kasvupaikkatekijöitä.

Tämän päätöksen liitteessä 1 tarkoitettulla malminetsintäalueella ja 30 metrin etäisyydellä sen rajasta toiminnan kannalta välttämättömään liikkumiseen ei tarvita erillistä maastoliikennelupaa. Tutkimustyön kannalta välttämättömiin kairaus-toimenpiteisiin saa käyttää alueen vettä, mutta jos kairauksessa käytettävän veden määrä ylittää 100m<sup>3</sup>/vrk, on toimittava siten kuin vesilain (587/2011) 2. luvun 15 §:ssä todetaan. Tutkimustöitä tehtäessä on otettava aina huomioon ympäristönsuojelulain (527/2014) 17§:n mukainen pohjaveden pilaamiskielto. Alueelta tunnetaan yksi metsälain 10 §:n erityisen tärkeä elinympäristö, joka on huomioitava tutkimustoiminnassa. Pienvesien ja vesistöjen lähellä toimittaessa on huolehdittava siitä, ettei syväkairauksissa maanpinnalle nouseva kiviaines pääse valumaan vesistöihin missään tilanteessa, eikä muukaan koneellinen näytteenotto ja liikkuminen aiheuta kuormitusta vesistöihin. Malminetsinnästä ja muusta malminetsintäalueen käytöstä ei saa aiheutua merkittäviä muutoksia luonnonolosuhteissa, eikä merkittävää maisemallista haittaa.

Lupa-alueelta ei tunneta muinaismuistolain mukaisia (295/1963) rauhoitettuja kiinteitä muinaisjäännsiä, mutta alueella sijaitsee kolme tervahautaa ja kaksi hiilimiilua, jotka tulee

huomioida lupa-alueen tutkimustöiden ja reittien suunnittelussa.

Lupa-alueen välittömässä läheisyydessä on useita käynnissä olevia tuulivoimahankkeita, jotka tulee huomioida etsintätoimien toteuttamisen suunnittelussa tarvittaessa yhteistyössä hankevastaavien ja Pyhäjärven kunnan kanssa.

Malminetsintäluvan haltijan on kairauksen päätyttyä tulpattava kairareiat teräksisen maakairausputken paikalleen jäädessä mansettitulpalla pohjaveden maanpinnalle nousun estämiseksi. Kairaputket on katkaistava noin 0,10–0,20 metrin pituuteen läheltä maanpintaa, kairaputken päät on peitettävä metallisella suojahatulla ja merkittävä selvästi huomiovärillisin puupaaluin, joissa on kairauspaikan tunnisteet ja heijastin. Kairakohteiden jätehuolto sekä siistiminen on tehtävä välittömästi töiden loputtua kohteella.

Perustelut: Malminetsintäluvan haltijan on luovuttuaan malminetsintälupa-alueesta tai sen menetettyään viipymättä saatettava malminetsintäalue yleisen turvallisuuden vaatimaan kuntoon, sekä saatettava alue mahdollisimman luonnonmukaiseen tilaan (621/2011) 11 ja 15 §.

#### 9. Määräykset yleisen ja yksityisen edun kannalta välttämättömistä ja luvan edellytysten toteuttamiseen liittyvistä seikoista

Malminetsintäluvan haltijan on rajoitettava malminetsintä ja muu malminetsintäalueen käyttö tutkimustyön kannalta välttämättömiin toimenpiteisiin. Toimenpiteet on suunniteltava siten, että niistä ei aiheudu kohtuudella vältettävissä olevaa yleisen tai yksityisen edun loukkausta. Vaikka tässä malminetsintäluvassa sallitut tutkimusmenetelmät eivät vaikuta laajasti ympäristöön, malminetsintäluvan haltijan on oltava kuitenkin riittävästi selvillä hankkeen ympäristövaikutuksista siinä laajuudessa kuin kohtuudella voidaan edellyttää.

Tässä malminetsintäluvassa sallitut tutkimusmenetelmät on kirjattu lupamääräykseen 1. Sallituilla malminetsintämenetelmillä ei vaikeuteta oikeusvaikutteisen kaavan toteuttamista, ei aiheuteta olennaista haittaa muulle elinkeinotoiminnalle eikä merkittävää maisemallista haittaa. Sallituilla tutkimustoimilla ei myöskään aiheuteta merkittäviä muutoksia luonnonolosuhteissa, harvinaisten tai arvokkaiden luonnonesiintymien olennaista vahingoittumista, merkittävää maisemallista haittaa tai muuta merkittävää vahingollista ympäristövaikutusta, kun tutkimukset suoritetaan päätöksessä sallituilla menetelmillä sallituina ajankohtina. Lupamääräyksen 1 kohdassa 2 mainittua koneellisesti tehtävää maa- ja kallioperänäyteenottoa ei kuitenkaan saa suorittaa vesistön päältä. Mikäli malminetsintätutkimukset edellyttävät kairausta vesistön päältä, tulee sitä varten hakea luvan muuttamista kaivoslain (621/2011) 69 §:n mukaisesti.

Tällä malminetsintäluvalla ei ole tarkoituksena tehdä koelouhintaa taikka laajuudeltaan tai vaikutuksiltaan sitä vastaavia toimenpiteitä, eikä toimintaa myöskään ole suunniteltu asema-kaava-alueelle. Sallittujen, kohteella hetkellisesti suoritettavien tutkimustoimien ei voida myöskään katsoa häiritsevän merkittävästi Suomen pesimälintuja, jotka ovat suurelta osin luonnon-suojelulailta rauhoitettuja. Suomessa seurataan lajien uhanalaisuutta, ja lajien uhanalaisuustilanteen voi tarkastaa Punaisen kirjan verkkopalvelussa (YM & SYKE, 2019), joka löytyy osoitteesta <https://punainenkirja.laji.fi>. Kirjassa on mainittu myös aina uhanalaisuuteen johtaneet syyt ja uhkatekijät tulevaisuudessa. Tässä luvassa sallittuja malminetsintämenetelmiä ei mainita kirjassa syiksi tai tulevaisuuden uhkatekijöiksi.

Alueella saattaa olla lisäksi luontodirektiivin liitteen II ja IV lajeja, jotka tulee huomioida tutkimustoiminnassa. Maastotöiden suunnittelua varten lajin esiintymispaikat voi tarkistaa Lajitietokeskuksen avoimesta Laji.fi -palvelusta (<https://laji.fi>) tai Pohjois-Pohjanmaan ELY-keskuksetta.

Malminetsintäluvan haltijan tulee esittää hyvissä ajoin ennen tutkimustöiden aloittamista tarkka tutkimussuunnitelma toimenpiteineen ja sijaintitietoineen ja tarvittaessa päivittää



kiviainesjätteen jätehuoltosuunnitelmaa Tukesille. Lisäksi tutkimussuunnitelma tulee toimittaa tiedoksi toimivaltaiselle Pohjois-Pohjanmaan Ely-keskukselle. Lähtökohtaisesti luvan haltijalla ei ole kaivoslaissa asetettua yleistä inventointivelvollisuutta kasvillisuus- tai luontokartoituksille varovaisuusperiaate huomioiden, eikä sellaista edellytetä muiltakaan samankaltaisia vaikutuksia aiheuttavilta maankäyttömuodoilta suojelualueiden ulkopuolella.

Perustelut: Tutkimussuunnitelman esittämisvelvollisuudella varmistetaan, että toimenpiteisiin voidaan tarvittaessa valvonnallisesti puuttua. Samalla Tukesin on mahdollista kaivoslain valvonnan toteuttamiseksi arvioida toimenpiteiden vaikutusta ja tarvittaessa antaa tarkempia lisämääräyksiä toimenpiteiden suorittamisesta. Kaivoslaki (621/2011) 11 §, 12 § ja 69 §, VNa (391/2012) 2 §.

Siirtyminen lupa-alueelle, ja lupa-alueella liikkuminen on sulanmaan aikana pyrittävä suunnittelemaan niin, että luontaisia aukkoja ja olemassa olevia uria käytetään mahdollisimman paljon hyväksi. Kosteikkoalueilla liikkumista tulee ensisijaisesti välttää sulanmaan aikana. Kokkokankaalla ja Heininevankankaalla on voimassa maa-aineluvat ja Lampinsuolla on Kanteleen Voima Oy:n turvetuotantoon suunniteltu alue, jonka tuotantoa ei ole vielä aloitettu. Lupa-alueella on viljelykäytössä olevaa peltoa. Tutkimustoiminta tulee ajoittaa aktiivisessa viljelykäytössä olevilla maatalousmailla viljelykauden ulkopuolelle. Tutkimustoiminta ei saa aiheuttaa vähäistä suurempaa vahinkoa viljelysmaalle. Lisäksi hakijan on poistettava kallioperäkairauksen jälkeen viljelysmaa-alueilta mahdolliset maaputket.

Muut maankäyttömuodot tulee huomioida tutkimustoiminnassa tarvittaessa yhteistyössä toiminnanharjoittajan kanssa. Malminetsintäluvan haltijan on oltava selvillä toimintansa ympäristövaikutuksista, ympäristöriskeistä ja niiden hallinnasta sekä haitallisten vaikutusten vähentämismahdollisuuksista. Koneellinen tutkimus ja näytteenotto alueilla, joilla on olemassa vaarana, että tutkimukset tai liikkuminen aiheuttaa maaperään vahinkoja (suot), tulee suorittaa aina ajankohtana, jolloin maaperä on jäänyt.

Perustelut: Määräys perustuu kaivoslain (621/2011) 11 §:ään. Malminetsintäluvan haltijan on rajoitettava malminetsintä ja muu malminetsintäalueen käyttö tutkimustyön kannalta välttämättömiin toimenpiteisiin. Toimenpiteet on suunniteltava siten, että niistä ei aiheudu kohtuudella vältettävissä olevaa yleisen tai yksityisen edun loukkausta. Malminetsintäluvan nojalla tapahtuvasta malminetsinnästä ja muusta malminetsintäalueen käytöstä ei saa aiheutua:

- 1) haittaa ihmisten terveydelle tai vaaraa yleiselle turvallisuudelle;
- 2) olennaista haittaa muulle elinkeinotoiminnalle;
- 3) merkittäviä muutoksia luonnonolosuhteissa;
- 4) harvinaisten tai arvokkaiden luonnonesiintymien olennaista vahingoittumista;
- 5) merkittävää maisemallista haittaa.
- 6) muuta merkittävää vahingollista ympäristövaikutusta.

#### 10. Määräys malminetsintäkorvauksen suuruudesta ja maksuajankodasta

Malminetsintäluvan haltijan on maksettava malminetsintäalueeseen kuuluvien kiinteistöjen omistajille vuotuista korvausta **20 euroa hehtaarilta** luvan voimassaoloajan neljältä ensimmäiseltä vuodelta. Malminetsintäalueesta lasketaan kokonaispinta-ala, ja jokaisen kiinteistön tai muiden rekisteriyksiköiden osalta pinta-ala vähintään 0,1 hehtaarin tarkkuudella.

Malminetsintäkorvaus on ensimmäiseltä vuodelta maksettava viimeistään 30 päivänä siitä, kun malminetsintälupa on tullut lainvoimaiseksi. Seuraavina vuosina korvaus on maksettava vastaavana ajankohtana. Luvan haltijan on ilmoitettava malminetsintäkorvauksen kokonaissuorituksesta kirjallisesti kaivosviranomaiselle, kun velvollisuus on täytetty.

Mikäli malminetsintäaluetta kuitenkin pienennetään osittaisella raukeamisella ennen varsinaisen päätöksen maksuajankohtaa (lainvoimaisuus päivämäärä), määräytyy maksu

raukeamispäätöksen lainvoimaisuus päivämääränä voimaan jäävän alueen pinta-alan mukaisesti.

Määräys perustuu kaivoslain (621/2011) 99 §:ään, jossa säädetään malminetsintäkorvauksen suuruudesta ja maksutavasta, sekä 51 § ja 67 §:ään jossa säädetään malminetsintäluvan raukeamisesta.

Perustelut: Määräys perustuu kaivoslain (621/2011) 99 §:ään, jossa säädetään malminetsintäkorvauksen suuruudesta ja maksutavasta, 51 § 67 § ja 69:ään, joissa säädetään malminetsintäluvan raukeamisesta ja muuttamisesta sekä 152.1 §:ään, jossa säädetään kaivosviranomaisen oikeudesta saada kaivoslain säännösten noudattamisen valvontaa varten tarpeelliset tiedot niiltä, joita tämän lain velvoitteet koskevat.

#### 11. Määräys vahinkojen ja haittojen korvaamisesta malminetsintäalueella

Malminetsintäluvan haltijan on korvattava malminetsintäalueella tapahtuvasta kaivoslakiin (621/2011) perustuvasta toiminnasta aiheutuneet vahingot ja haitat, jollei jonkin toimenpiteen osalta korvauksesta toisin säädetä.

Perustelut: Määräys perustuu kaivoslain (621/2011) 103 §:ään, jossa säädetään vahinkojen ja haittojen korvaamisesta malminetsintäalueella.

#### Hakemuksen käsittely

Hakemus: Boliden Kevitsa Mining Oy	12.4.2022
Kuulutus hakemuksesta: Tukes	31.5.2024
Lausuntopyyntö: Tukes	31.5.2024
Jatkoaikapäätös: Tukes	15.11.2024

#### Lupahakemuksesta tiedottaminen

Tukes on tiedottanut hakemuksesta 31.5.2024 kuuluttamalla siitä 30 päivän ajan Pyhäjärven kunnan ilmoituskanavilla. Hakemus on ollut nähtävillä myös Tukesin internet-sivuilla. Hakemus on ollut nähtävillä 8.7.2024 saakka.

Asianosaisia maanomistajia on tiedotettu hakemuksesta kirjeitse sekä Kaleva-lehdessä.

Lausunnot ja mielipiteet on pyydetty toimitettavaksi viimeistään 8.7.2024. Tämän päivämääränkin jälkeen toimitetut lausunnot ja mielipiteet on otettu ratkaisussa huomioon.

#### Lausuntopyyntö ja lausunnot hakemuksesta

Hakemuksesta on lähetetty lausuntopyyntö ja saatu lausunnot seuraavasti:

- 1) Tukesin lausuntopyyntö on lähetetty **Pyhäjärven kunnalle** 31.5.2024. Pyhäjärven kunta ei antanut lausuntoa.
- 2) Tukesin lausuntopyyntö on lähetetty **Pohjois-Pohjanmaan Ely-keskukselle** 31.5.2024. Pohjois-Pohjanmaan Ely-keskus on antanut lausunnon 10.6.2024 (liite 4).
- 3) Tukesin lausuntopyyntö on lähetetty **Pohjois-Pohjanmaan museolle** 31.5.2024. Pohjois-Pohjanmaan museo on antanut lausunnon 17.6.2024 ja 2.7.2024 (liite 5).

## Muistutukset ja mielipiteet

Hakemuksen johdosta ei esitetty muistutuksia tai mielipiteitä.

Henkilötietoihin sovelletaan tietosuojalakia (1050/2018) ja EU:n yleistä tietosuoja-asetusta (GDPR).

## Hakijan selitys

Hakijalta ei ole pyydetty selitystä.

## Tukesin kannanotto lausunnoissa ja muistutuksissa esitettyihin yksilöityihin vaatimuksiin

Lausunnoissa, muistutuksissa ja mielipiteissä esitetyt asiat on otettu lupapäätöksessä huomioon lupamääräyksin.

## Tiedoksi luvan haltijalle

### Kaivoslain (621/2011) suhde muuhun lainsäädäntöön

Sen lisäksi, mitä kaivoslaissa säädetään, sovelletaan kaivoslain mukaista lupa- tai muuta asiaa ratkaistaessa ja muutoin tämän lain mukaan toimittaessa muun muassa; luonnonsuojelulakia (9/2023), ympäristönsuojelulakia (527/2014), erämaalakia (62/1991), maankäyttö- ja rakennuslakia (132/1999), vesilakia (587/2011), poronhoitolakia (848/1990), säteilylakia (592/1991), ydinenergialakia (990/1987), muinaismuistolakia (295/1963), maastoliikennelakia (1710/1995) ja patoturvallisuuslakia (494/2009). VesiL 587/2011. Malminetsintäluvan haltijan on aina noudatettava Suomen lainsäädäntöä ja asiaan liittyviä muita kansainvälisiä sopimuksia.

### Maastossa liikkuminen

Maastoliikennelain (1710/1995) 4.1 §:n ja 4.2 §:n 9-kohdan mukaan kaivoslaissa (621/2011) tarkoitetulla malminetsintäalueella ja 30 metrin etäisyydellä sen rajasta moottorikäyttöisellä ajoneuvolla liikkuminen ei edellytä maanomistajan tai haltijan lupaa, kun kyse on asianomaisessa malminetsintäluvassa tai kaivosluvassa tarkoitetun toiminnan kannalta välttämättömästä liikkumisesta. Mikäli malminetsintäalue rajautuu alueeseen, jolla liikkumista on rajoitettu (esim. luonnonsuojelualue), malminetsintäalueen rajan ulkopuolella tarvitaan alueen hallinnasta vastaavan viranomaisen suostumus.

Viitaten lupamääräykseen 9, malminetsintäluvan haltija veloitetaan rajoittamaan malminetsintä ja malminetsintäalueen käyttö tutkimustyön kannalta välttämättömiin toimenpiteisiin. Malminetsinnästä ei saa aiheutua merkittäviä muutoksia luonnonolosuhteissa, harvinaisten tai arvokkaiden luonnonesiintymien olennaista vahingoittumista, merkittävää maisemallista haittaa. Alueen koskemattomuuteen, joka liittyy alueen suojelutavoitteisiin, on säilytettävä. Aiheutetut vahingot on korvattava maanomistajalle.

### Luvan muuttaminen ja raukeaminen

Malminetsintäluvan haltijan on kaivoslain (621/2011) 69 §:n mukaan haettava malminetsintäluvan muuttamista, jos tutkimussuunnitelmaa muutetaan tai täydennetään siten, että lupamääräyksiä on tarpeen tarkistaa. Luvanhaltija voi lisäksi hakea malminetsintäluvan muuttamista lupamääräysten tarkistamiseksi, kun luvan mukaista toimintaa on tarpeen

muuttaa.

Kaivosviranomaisen on päätettävä, että malminetsintälupa raukeaa, jos luvanhaltija tekee asiaa koskevan ilmoituksen. Luvanhaltija on velvollinen tekemään ilmoituksen, jos tarkoituksena ei enää ole harjoittaa lupaan perustuvaa toimintaa. Malminetsintälupa raukeaa ilmoituksen saavuttua kaivosviranomaiselle.

## Luvan voimassaolon jatkaminen

**Malminetsintäluvan voimassaolon jatkamisen edellytyksistä säädetään kaivoslain (621/2011) 61 §:ssä, sekä (505/2023) 61a § sekä 61 b §:ssä.**

Kaivoslain (621/2011) 61.1 §:n mukaan malminetsintäluvan voimassaoloa voidaan jatkaa enintään kolme vuotta kerrallaan siten, että lupa on voimassa yhteensä enintään viisitoista vuotta.

Kaivoslain (621/2011) 61.2 §:n mukaan malminetsintäluvan voimassaolon jatkamisen edellytyksenä on, että:

- 1) malminetsintä on ollut tehokasta ja järjestelmällistä;
- 2) esiintymän hyödyntämismahdollisuuksien selvittäminen edellyttää jatkotutkimuksia;
- 3) luvanhaltija on noudattanut tässä laissa säädettyjä velvollisuuksia samoin kuin lupamääräyksiä;
- 4) voimassaolon jatkamisesta ei aiheudu kohtuutonta haittaa yleiselle tai yksityiselle edulle.

Kaivoslain (621/2011) 66 §:n mukaan malminetsintäluvan voimassaolon jatkamista varten lupaviranomaiselle on ennen luvan voimassaolon päättymistä toimitettava lupahakemus sekä lupaharkinnan kannalta tarpeelliset ja luotettavat selvitykset edellä mainituista voimassaolon jatkamisen edellytyksistä.

Kaivostoiminnasta annetun valtioneuvoston asetuksen (391/2012) 27.2 §:n mukaan hakemuksesta tulee käydä ilmi hakijan haluamat muutokset lupa-alueeseen tai muut merkittävät muutokset sekä asianosaisissa tapahtuneet muutokset. Asetuksen 27.3 §:n mukaisesti hakemukseen tulee liittää lupaharkinnan kannalta tarpeellinen ja luotettava selvitys:

- 1) hakemuksen kohteena olevan luvan nojalla tehdyistä toimenpiteistä ja niiden tuloksista;
- 2) alueelle kohdistuneiden tutkimuskustannusten määrästä;
- 3) esiintymän hyödyntämismahdollisuuksista ja jatkotutkimusten tarpeellisuudesta;
- 4) perustelut aluerajaukselle.

Lisäksi hakemukseen sovelletaan vastaavasti, mitä lupahakemuksesta säädetään kaivoslain (621/2011) 34 §:ssä.

## Lupapäätöksestä tiedottaminen

Lupapäätös on toimitettu päätöksenantopäivänä:

- Boliden Kevitsa Mining Oy:lle (hakija)

Jäljennös päätöksestä on toimitettu antopäivänä

- Pyhäjärven kunnalle,
  - Pohjois-Pohjanmaan Ely-keskukselle,
  - Pohjois-Pohjanmaan museolle,
  - niille, jotka ovat jäljennöstä erikseen pyytäneet
- Päätöksen antamisesta on ilmoitettu

- maanomistajille (kirjeitse)
- asianosaisille, joita asia erityisesti koskee
- muistutuksen esittäjille
- niille, jotka ilmoitusta ovat erikseen pyytäneet

Lupaviranomainen on tiedottanut annetusta päätöksestä Kaleva-sanomalehdessä päätöksenantopäivänä.

Tukes toimittaa Maanmittauslaitokselle malminetsintäluvasta tiedot merkittäväksi kiinteistötietojärjestelmään.

Perustelut: Päätöksestä tiedottaminen ja siinä noudatettu menettely perustuvat kaivoslain (621/2011) lupapäätöksestä tiedottamista koskevaan 58 §:ään.

### Päätösmaksu

Tästä päätöksestä perittävä maksu on **7300 €**. Lisäksi luvan saajalta peritään ilmoitus- ja käsittelykulut. Valtion talous- ja henkilöstöhallinnan palvelukeskus lähettää laskun hakijalle.

Maksu perustuu hakemuksen vireille tullessa voimassa olleeseen asetukseen Turvallisuus- ja kemikaaliviraston maksullisista suoritteista (1283/2021).

### Muutoksenhaku

Tähän päätökseen saa kaivoslain (621/2011) 162 §:n nojalla hakea muutosta valittamalla **Pohjois-Suomen hallinto-oikeuteen**.

Valitus on tehtävä kirjallisesti 30 päivän kuluessa päätöksen tiedoksisaannista (808/2019, 13 §). Päätöksen tiedoksisaannin katsotaan tapahtuneen seitsemäntenä päivänä päätöksen julkaisemisesta. Liitteenä olevasta valitusosoituksesta ilmenee, miten muutosta haettaessa on meneteltävä.

Päätöksestä perittävästä maksusta valitetaan samassa järjestyksessä kuin pääasiasta.

### Lisätietoja

kaivosasiat@tukes.fi tai ylitarkastaja Heikki Puhakka, puh. 029 5052 201

Asian on esitellyt ylitarkastaja Heikki Puhakka ja ratkaissut johtava asiantuntija Ilkka Keskitalo. Tämä asiakirja on allekirjoitettu sähköisesti. Allekirjoittajan henkilöllisyyden ja allekirjoituksen ajankohdan voi varmistaa allekirjoitusta klikkaamalla ja asiakirjan aitous voidaan todentaa sähköisesti. Jos asiakirjaa muutetaan jälkikäteen, allekirjoitus ei ole enää kelvollinen. Sähköinen asiakirja on alkuperäiskappale, eikä allekirjoituksen oikeellisuutta voi varmistaa paperitulosteesta. Alkuperäisen sähköisen asiakirjan voi tarvittaessa pyytää Tukesin kirjaamosta.

### LIITTEET

Liite 1	ML2022:0021 malminetsintäluvakartta
Liite 2	Tilakohtaiset pinta-alat malminetsintäluva-alueella
Liite 3	Asianosaiset maanomistajat
Liite 4	Pohjois-Pohjanmaan Ely-keskuksen lausunto
Liite 5	Pohjois-Pohjanmaan museon lausunto
Liite 6	Kaivannaisjätteen jätehuoltosuunnitelma



## VALITUSOSOITUS

### Valitusviranomainen

Päätökseen saa hakea muutosta valittamalla sille hallinto-oikeudelle, jonka tuomiopiirissä pääosa tässä päätöksessä tarkoitettusta alueesta sijaitsee. Toimivaltainen hallinto-oikeus on mainittu valitusosoituksen lopussa. Valituskirjelmä osoitetaan valitusviranomaiselle ja se on toimitettava valitusajassa hallinto-oikeuden kirjaamoon.

### Valitusaika

Valitus on tehtävä kirjallisesti 30 päivän kuluessa päätöksen tiedoksisaannista. Päätöksen tiedoksisaannin katsotaan tapahtuneen seitsemäntenä päivänä päätöksen julkaisemisesta.

### Valitusoikeus

Malmietsintälupaa, kaivoslupaa ja kullanhuuhtontalupaa koskevaan päätökseen, mainitun luvan voimassaolon jatkamista, raukeamista, muuttamista ja peruuttamista koskevaan päätökseen sekä kaivostoiminnan lopettamispäätökseen saa hakea muutosta:

- 1) asianosainen;
- 2) rekisteröity yhdistys tai säätiö, jonka tarkoituksena on ympäristön-, terveyden- tai luonnonsuojelun taikka asuin ympäristön viihtyisyyden edistäminen ja jonka sääntöjen mukaisella toiminta-alueella kysymyksessä olevat ympäristövaikutukset ilmenevät;
- 3) toiminnan sijaintikunta tai muu kunta, jonka alueella toiminnan haitalliset vaikutukset ilmenevät;
- 4) elinkeino-, liikenne- ja ympäristökeskus ja muu asiassa toimialallaan yleistä etua valvova viranomainen;
- 5) saamelaiskäräjät sillä perusteella, että luvassa tarkoitettu toiminta heikentää saamelaisten oikeutta alkuperäiskansana ylläpitää ja kehittää omaa kieltään ja kulttuuriaan;
- 6) kolttien kyläkokous sillä perusteella, että luvassa tarkoitettu toiminta heikentää kolttien elinolosuhteita ja mahdollisuuksia harjoittaa elinkeinoja.

Kaivosviranomaisella on lisäksi oikeus valittaa sellaisesta päätöksestä, jolla hallinto-oikeus on muuttanut sen tekemää päätöstä tai kumonnut päätöksen.

### Valituksen sisältö

Valituskirjelmässä on ilmoitettava

- päätös, johon haetaan muutosta
- miltä kohdin päätökseen haetaan muutosta ja mitä muutoksia siihen vaaditaan tehtäväksi
- perusteet, joilla muutosta vaaditaan
- mihin valitusoikeus perustuu, jos valituksen kohteena oleva päätös ei kohdistu valittajaan
- valittajan nimi ja kotikunta
- postiosoite ja puhelinnumero, joihin asiaa koskevat ilmoitukset valittajalle voidaan toimittaa

Jos valittajan puhevaltaa käyttää hänen laillinen edustajansa tai asiamiehensä tai jos valituksen laatijana on joku muu henkilö, valituskirjelmässä on ilmoitettava myös tämän nimi ja kotikunta.

Valittajan, laillisen edustajan tai asiamiehen on allekirjoitettava valituskirjelmä, ellei valituskirjelmää toimiteta sähköisesti (telekopiona tai sähköpostilla).

## Valituksen liitteet

Valituskirjelmään on liitettävä

- päätös, johon haetaan muutosta valittamalla, alkuperäisenä tai jäljennöksenä
- asiakirjat, joihin valittaja vetoaa vaatimuksensa tueksi, jollei niitä ole jo aikaisemmin toimitettu viranomaiselle
- asiamiehen valtakirja

## Valituskirjelmän toimittaminen perille

Valituskirjelmän voi viedä valittaja itse tai hänen valtuuttamansa asiamies. Valituskirjelmä liitteineen voidaan myös lähettää postitse, telekopiona tai sähköpostilla. Postiin valituskirjelmä on jätettävä niin ajoissa, että se ehtii perille valitusajan viimeisenä päivänä ennen aukioloajan päättymistä. Hallinto-oikeudessa kirjaamon aukioloaika on klo 8.00–16.15. Sähköisesti (telekopiona tai sähköpostilla) toimitetun valituskirjelmän on oltava toimitettu niin, että se on käytettävissä vastaanottolaitteessa tai tietojärjestelmässä määräajan viimeisenä päivänä ennen virka-ajan päättymistä.

Valittajalta peritään hallinto-oikeudessa **oikeudenkäyntimaksu 270 euroa**. Tuomioistuinten ja eräiden oikeushallintoviranomaisten suoritteista perittävistä maksuista annetussa laissa (701/1993) on erikseen säädetty eräistä tapauksista, joissa maksua ei peritä.

Toimivaltaisen hallinto-oikeuden yhteystiedot muutoksenhakua varten:

### **Pohjois-Suomen hallinto-oikeus**

käyntiosoite: Torikatu 34–90, 90100 Oulu

postiosoite: PL 189, 90101 Oulu

puhelin: 029 56 42800

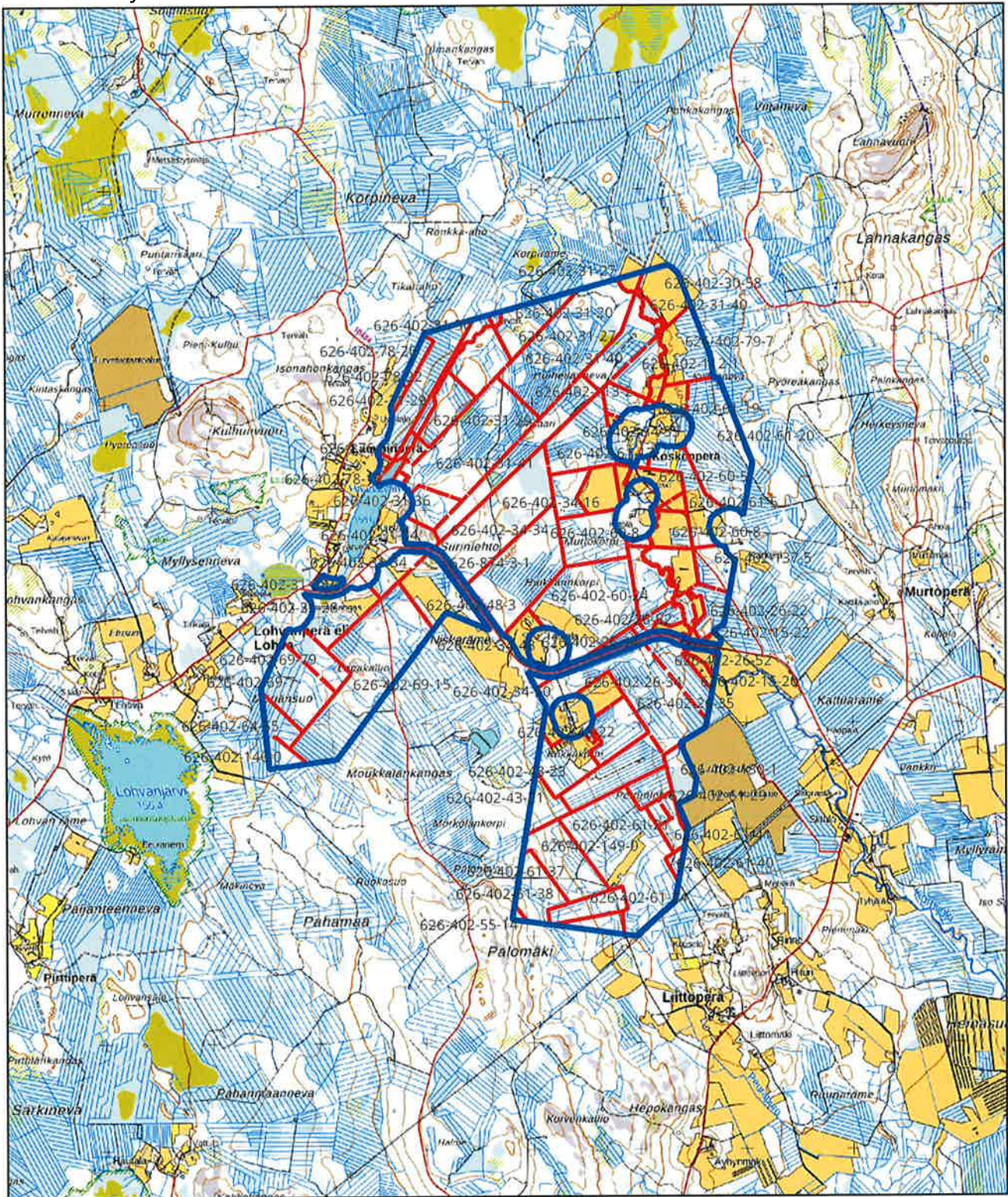
faksi: 029 56 42841

sähköposti: [pohjois-suomi.hao@oikeus.fi](mailto:pohjois-suomi.hao@oikeus.fi)

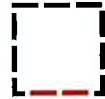
Valituksen voi tehdä myös hallinto- ja erityistuomioistuinten asiointipalvelussa osoitteessa: <https://asiointi2.oikeus.fi/hallintotuomioistuimet>



Kartta malminetsintäluupa-alueesta  
Mittakaava ohjeellinen



Malminetsintäluupa-alue



Kiinteistörajat

Mittakaava 1:55 000  
Boliden Kevitsa Mining Oy  
Siirilehto  
ML2022:0021

**tukes**  
Turvallisuus- ja kemikaalivirasto



**ML2022:0021 Siirinlehto**

Tilakohtaiset pinta-alat

<b>Tila r:no</b>	<b>Pinta-ala (ha)</b>
62640200790007	25,93
62640200310027	74,82
62640200640055	9,40
62640200340016	13,55
62640200310034	16,50
62640200340050	1,99
62640200780015	2,31
62640200690015	87,96
62640200430021	11,67
62640200610029	2,59
62640200300058	83,19
62640200340015	26,19
62640201130002	8,75
62640200780020	4,43
62640200260035	64,40
62640200610024	13,70
62640200430022	20,19
62640200340053	31,93
62640200610019	6,33
62640302570000	4,97
62640200310029	19,90
62640200310020	20,61
62640200600008	13,91
62640200600005	13,68
62640200260052	19,53
62640200600024	17,53
62640200610041	5,48
62640200260034	18,40
62640201370004	9,78
62640200150022	1,52
62687400030001	53,50
62640200340048	7,92
62640200150020	6,61
62640200610021	3,05
62640201490000	80,34
62640200430023	23,47
62640200480003	26,58

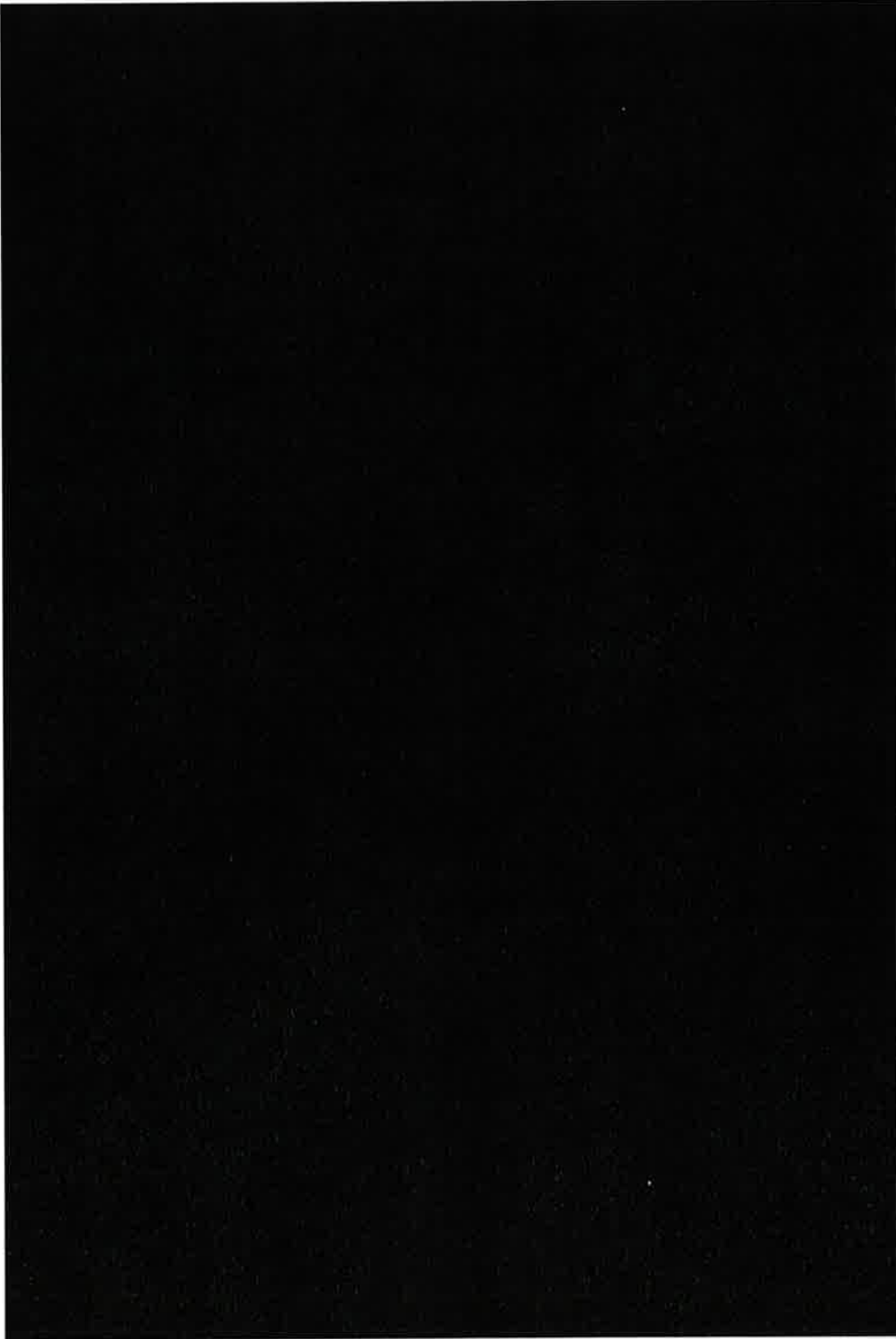
62640200260007	12,75
62640200610037	30,55
62640200610038	27,19
62640200550014	1,01
62640201300001	11,86
62640200610040	2,87
62640200430020	27,78
62640201370005	13,12
62640200260022	20,89
62640200610005	23,57
62640200340034	57,73
62640200600012	0,42
62687600010001	5,70
62640200690079	15,46
62640200310028	25,42
62640201400000	6,65
62640200690007	30,38
62640200610020	53,52
62640200310041	35,70
62640200780022	30,28
62640200780026	1,57
62640200310037	0,98
62640201420001	11,95
62640200610017	1,15
62640200310038	68,21
62640201120001	17,23
62640200310036	12,26
62640200310035	2,61
62640200310040	26,29
62640200310030	25,78

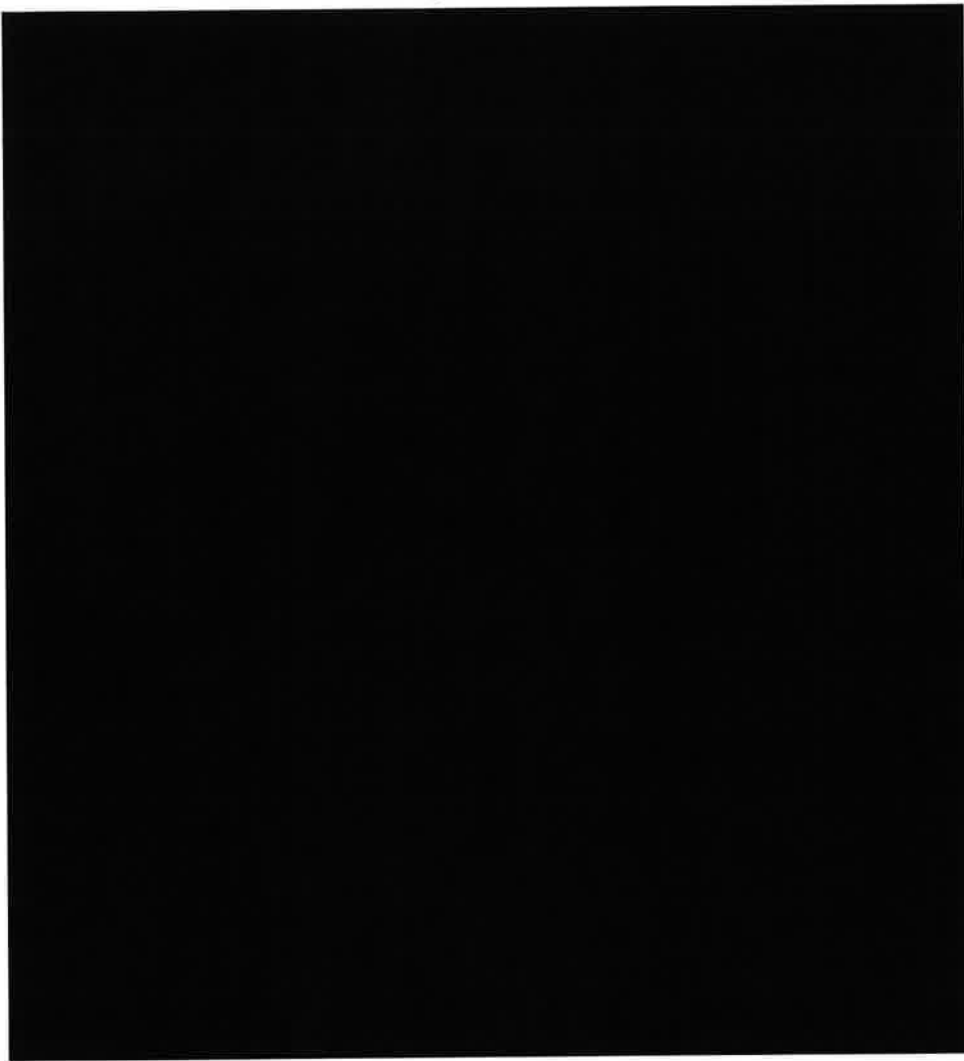
Pinta-ala yhteensä: **1453,51 ha**



**ML2022:0021 Siirinelehto**

Asianosaiset maanomistajat:







Turvallisuus- ja kemikaalivirasto (Tukes)  
PL 66 (Opastinsilta 12B)  
00521 Helsinki

[kaivosasiat@tukes.fi](mailto:kaivosasiat@tukes.fi)

Viite: Lausuntopyyntö 31.5.2024

## Lausunto Boliden Kevitsa Mining Oy:n malminetsintälupahakemuksesta, lupatunnus ML2022:0021 (Siirinlehto)

Hakemus koskee kaivoslain mukaista malminetsintälupaa Pyhäjärven kunnassa sijaitsevalle alueelle, jonka pinta-ala on noin 1450 ha. Hakemuksen mukaan malminetsinnän menetelmiä ovat geofysikaaliset mittaukset, maaperän ja kasvillisuuden näytteenotto sekä timanttikairaus. Kairauksessa käytetään tela-alustaista kairakonetta ja tela- tai metsäkonealustaista apukonetta. Maaperänäytteet otetaan kevyellä tela-alustaisella iskuporakalustolla tai lapiolla. Lisäksi käytetään mönkijää ja talvella moottorikelkkaa. Hakija otaksuu alueella olevan sinkkiä, kuparia, lyijyä, hopeaa ja kultaa. Arvio perustuu alueen aikaisempiin tutkimuksiin.

Malminetsintäalueella ei ole Natura-alueita, perustettuja luonnonsuojelualueita tai luonnonsuojeluohjelmien kohteita. Alueella ei ole valtiolle suojelutarkoituksiin hankittuja kiinteistöjä. Lähin Natura-alue on Haudanneva (SAC FI1002004) noin 4,7 km etäisyydellä malminetsintäalueen luoteispuolella. Lähin perustettu suojelualue on Lohvanjärven luonnonsuojelualue (YSA201741) noin 500 m etäisyydellä malminetsintäalueesta.

Malminetsintäalueelta on havainto raidantuoksukäävästä, joka on uhanalainen vaarantunut laji. Havainto on Haudanlammesta laskevan Haudanpuron varresta. Raidantuoksukäävän isäntäpuu on raita. Alueelta on lisäksi havaintoja ahonoidanlukosta, joka on silmälläpidettävä laji. Havaintojen sijainnit löytyvät Lajitietokeskuksen Laji.fi -palvelusta.

Alueelta on havaintoja metsäpeurasta, joka on silmälläpidettävä ja EU:n luontodirektiivin II-liitteen mukainen laji.

Malminetsintäalueella ei ole luokiteltuja pohjavesialueita. Lähin pohjavesialue on Lahnajoki noin 1,5 km etäisyydellä malminetsintäalueen itäpuolella. Lahnajoki on vedenhankintaa varten tärkeä pohjavesialue. Alueella mahdollisesti olevista yksityisten talousvesikaivoista ei ole ELY-keskuksella tietoja.

Malminetsinnän toimenpiteistä ei saa aiheutua lähteen, puron, noron tai enintään 1 ha lammen tai järven luonnontilan säilymisen vaarantumista (vesilaki 2. luvun 11 § ja 3. luvun 2 §).

10.6.2024

Veden ottaminen vaatii vesilain 2 luvun 15 §:n mukaisesti pinta- ja pohjaveden ottamista koskevan ilmoituksen ELY-keskukselle, jos otettava vesimäärä ylittää 100 m<sup>3</sup>/vrk, eikä ottaminen edellytä vesilain 3 luvun 2 tai 3 §:n mukaan lupaa. Lisäksi jos pinta- tai pohjavettä otetaan toisen alueelta muuhun kuin tavanomaiseen kiinteistökohtaiseen käyttöön, saattaa olla tarpeen hakea aluehallintovirastolta oikeutta veden ottamiseen toisen alueelta (vesilaki 4 luku 3 § ja 4 §).

Malminetsintäalueella on yksi metsälain 10 § mukainen erityisen tärkeä elinympäristö. Kohteet ovat pienialaisia ja lajiston kannalta tärkeitä, joten ne on syytä huomioida koneellisessa malminetsinnässä ja kulkureittien suunnittelussa. Kohteita voi tarkastella Metsäkeskuksen karttasovelluksessa: <https://www.metsakeskus.fi/fi/avoin-metsa-ja-luontotieto/luontotietoaineistot/erityisen-tarkeat-elinymparistot>

Alueen suot ovat pääosin ojitettuja. Iso Orisaaren länsipuolella on noin 9 ha ojittamatonta rämettä ja nevaa. Jos ojittamattomalla suolla on välttämätöntä liikkua koneilla tai kairata, tulee työt suorittaa talvella kun suon pinta on jäässä ja lumipeite suojaa maastoa.

Malminetsintäalue sijaitsee Pyhäjoen ja Vuoksen vesistöalueiden rajalla. Valtaosa alueesta kuuluu Korpjoen valuma-alueeseen, joka laskee Osmanginjärveen. Alueen länsireunalta vedet laskevat Lohvanjoen kautta Pyhäjokeen. Kairauspaikat ja kulkureitit tulee suunnitella siten, että niistä ei aiheudu kiintoainekuormitusta vesistöihin. Vesistöjen ympärille on jätettävä riittävät suojavyöhykkeet, ettei kairaussoijaa tai muuta kiintoainesta kulkeudu vesistöihin suoraan tai lumen sulamisvesien mukana.

Malminetsintäalueella ei ole voimassa asema- tai yleiskaavaa. Alueen tuntumassa pohjoispuolella on Hautakankaan tuulivoimapuiston osayleiskaava. Lisäksi malminetsintäalueen tuntumassa pohjoispuolella on valmisteilla Hautakankaan-Harvankankaan tuulivoimapuiston osayleiskaava. Pyhäjärven kunta ottaa tarvittaessa kantaa alueen kaavatilanteeseen.

Malminetsintäalueen tuntumassa pohjoispuolella on Infinergies Finland Oy:n ja ABO Wind Oy:n Hautakankaan tuulivoima-alue. Hankkeen YVA-menettely on päättynyt. Hankkeessa on suunniteltu 42 voimalan rakentamista. Voimassa olevan yleiskaavan alueelle suunnitellaan 11 voimalaa. Lähimmät voimalapaikat ovat 400-600 m etäisyydellä malminetsintäalueelta.

Lisätietoa: <https://www.ymparisto.fi/hautakankaantuulivoimaYVA>

Lisätietoa: <https://www.abo-wind.com/fi/hankekehitys-ja-rakentaminen/hankkeet/hautakangas.html>

Malminetsintäalueen eteläpuolella on Tuulikolmio Oy:n kehityksessä Moukankankaan tuulivoimahanke, joka voi osin ulottua malminetsintäalueelle.

Lisätietoa: <https://tuulikolmio.fi/moukankangas-tuulivoimapuisto/>

10.6.2024

Malminetsintäalueella on viljelyksessä olevaa peltoa noin 160 ha. Alue rajautuu Kanteleen Voiman Liittosuon turvetuotantoalueeseen. Alue on edelleen tuotannossa.

Kairausten päätyttyä kairareiät tulee tukkia tai tulpata, mikäli paineellista kalliopohjavettä purkautuu maan pinnalle. Sama toimenpide tulee tehdä kairaputkelle, mikäli sellainen on ja jää maanpinnan yläpuolelle ja siitä purkautuu pohjavettä ympäristöön. Putket tulee katkaista ja merkitä siten, ettei niistä aiheudu haittaa. Mahdolliset tutkimuskuopat tulee peittää näytteenoton jälkeen.

Malminetsintäalueella ei ole kaivoslain 9 § kolmannen momentin mukaisia liikennealueita. Alueella ei ole maantietä tai kunnallista katuverkkoa. Alueella on yksityisteitä.

Malminetsintäalueella ei ole luonnonsuojelualueita. Alueella on vesistöjä, jotka tulee huomioida suojavyöhykkeellä koneellisessa malminetsinnässä. Alueella on viljelyksessä olevaa peltoa. Huomioitavat kohteet on välitettävä urakoitsijoiden tietoon. ELY-keskus katsoo, että malminetsintää voidaan alueella suorittaa hakemuksessa esitetyillä menetelmillä. Toiminnassa tulee välttää turmelemasta luontoa ja maisemaa enempää kuin on tutkimusten kannalta välttämätöntä. Tutkimusten jälkeen maastoon syntyneet jäljet tulee entisöidä mahdollisimman hyvin.

*Tämä asiakirja on hyväksytty viraston sähköisessä asianhallintajärjestelmässä. Asian on esitellyt ympäristöasiantuntija Jouni Näpänkangas ja ratkaissut yksikön päällikkö Eero Melantie.*



Tämä asiakirja POPELY/2046/2024 on hyväksytty sähköisesti / Detta dokument  
POPELY/2046/2024 har godkänts elektroniskt

Ratkaisija Melantie Eero 10.06.2024 16:57  
Esittelijä Näpänkangas Jouni 10.06.2024 16:24



Turvallisuus- ja kemikaalivirasto (Tukes)  
PL 66 (Opastinsilta 12B)  
00521 Helsinki  
(kaivosasiat@tukes.fi)

Viite

Lausuntopyyntöne 31.5.2024

ML2022:0021

Asia

**PYHÄJÄRVI Boliden Kevitsa Mining Oy:n malminetsintä alueella Siirinlehto / arkeologia**

Turvallisuus- ja kemikaalivirasto on pyytänyt Pohjois-Pohjanmaan museon lausuntoa koskien Pyhjäjärven kaupungin alueelle kohdistuvaa Boliden Kevitsa Mining Oy:n malminetsintälupahakemusta. Tämä lausunto koskee arkeologista kulttuuri-perintöä.

Lausuntopyyntö koskee malminetsintälupahakemusta alueelle, jonka nimeksi hakija on ehdottanut Siirinlehto. Malminetsintälupahakemus kohdistuu Pyhjäjärven kaupungin itäosaan. Alueen koko on 1449,86 ha. Hakija suunnittelee tutkimusmenetelmiksi geofysikaalisia mittauksia, timanttikairausta ja maaperä- ja/tai kasvinäytteenottoa. Kairauksessa käytetään tela-alustaista kairakonetta ja tela- tai metsäkonealustaista apukonetta sekä mönkijää tai moottorikelkkaa. Maaperänäytteenotto tapahtuu joko kevyellä tela-alustaisella iskuporakalustolla tai lapionäytteenottona.

Hankealuetta ei ole arkeologisesti inventoitu. Alueelta ei tunneta muinaismuistolain (295/1963) rauhoittamia kiinteitä muinaisjäännöksiä. Alueelta kuitenkin tunnetaan kolme tervahautaa ja kaksi hiilimiilua, jotka on tunnistettu LIDARK-hankkeessa. LIDARK-aineisto koostuu 5p laserkeilatuilta alueilta tekoälymallin avulla tunnistetuista tervahautoista ja hiilimiiluista. Kyseiset kohteet on viety muinaisjäänösrekisteriin mahdollisina muinaisjäänöksinä, koska niitä ei ole tarkastettu maastossa. Kohteet ovat:

Jälkäläaho (1000051892), tervahauta  
Siirinlehto (1000051894), tervahauta  
Vastaskankaansaari (1000051895), tervahauta  
Huikkarinkorpi (1000051893), kaksi hiilimiilua

Tervahaudat katsotaan pääsääntöisesti muinaismuistolain (295/1963) rauhoittamiksi kiinteiksi muinaisjäänöksiksi ja muinaisjäänökset ovat muinaismuistolain mukaisesti automaattisesti rauhoitettuja ilman erillistä suojelupäätöstä heti löytyessään. Kohteiden sijainnit on merkitty sivulla 3 olevalle kartalle.

On mahdollista, että edellä mainittujen kohteiden lisäksi alueella sijaitsee myös muita ennestään tuntemattomia kohteita. Muinaismuistolaki (295/1963) kieltää kaikenlaisen muinaisjäänökseen kajoamisen, kaivamisen ja peittämisen. Laki



02.07.2024

rauhottaa myös ennestään tuntemattomat muinaisjäännökset. Muinaismuistolain 14 § ja 16 § mukaan, jos työn aikana tavataan kiinteä muinaisjäännös (esimerkiksi kiveyksiä, kuoppia, perustuksia, tms. rakenteita) tai irtaimia muinaisesineitä, on työ muinaisjäännöksen kohdalla heti keskeytettävä ja työn johdon viipymättä saatettava asia Pohjois-Pohjanmaan alueellisen vastuumuseon tietoon tarpeellisia toimenpiteitä varten ([kulttuuriymparisto.ppm@ouka.fi](mailto:kulttuuriymparisto.ppm@ouka.fi)). Malmietsinnässä tehdyt mittaukset, kairaukset, näytteenotot, tutkimusojien kaivut tai muu, esimerkiksi työkoneiden siirroista aiheutuva maanpinnan rikkoutuminen, eivät saa vahingoittaa alueen arkeologista kulttuuriperintöä.

Kaivoslain 51 §:n kohtaan 7 viitaten näytteenottoaikat, kairakoneen käyttämät maastoreiitit ja mahdollisen tutkimusuran sijainti tulee ilmoittaa kartalla museolle hyvissä ajoin ennen työn aloittamista, jotta museo voi arvioida toimenpiteiden mahdolliset vaikutukset arkeologiseen kulttuuriperintöön ja tarvittaessa ottaa kantaa niihin.

Pasi Kovalainen  
Kulttuuriperintötyön johtaja

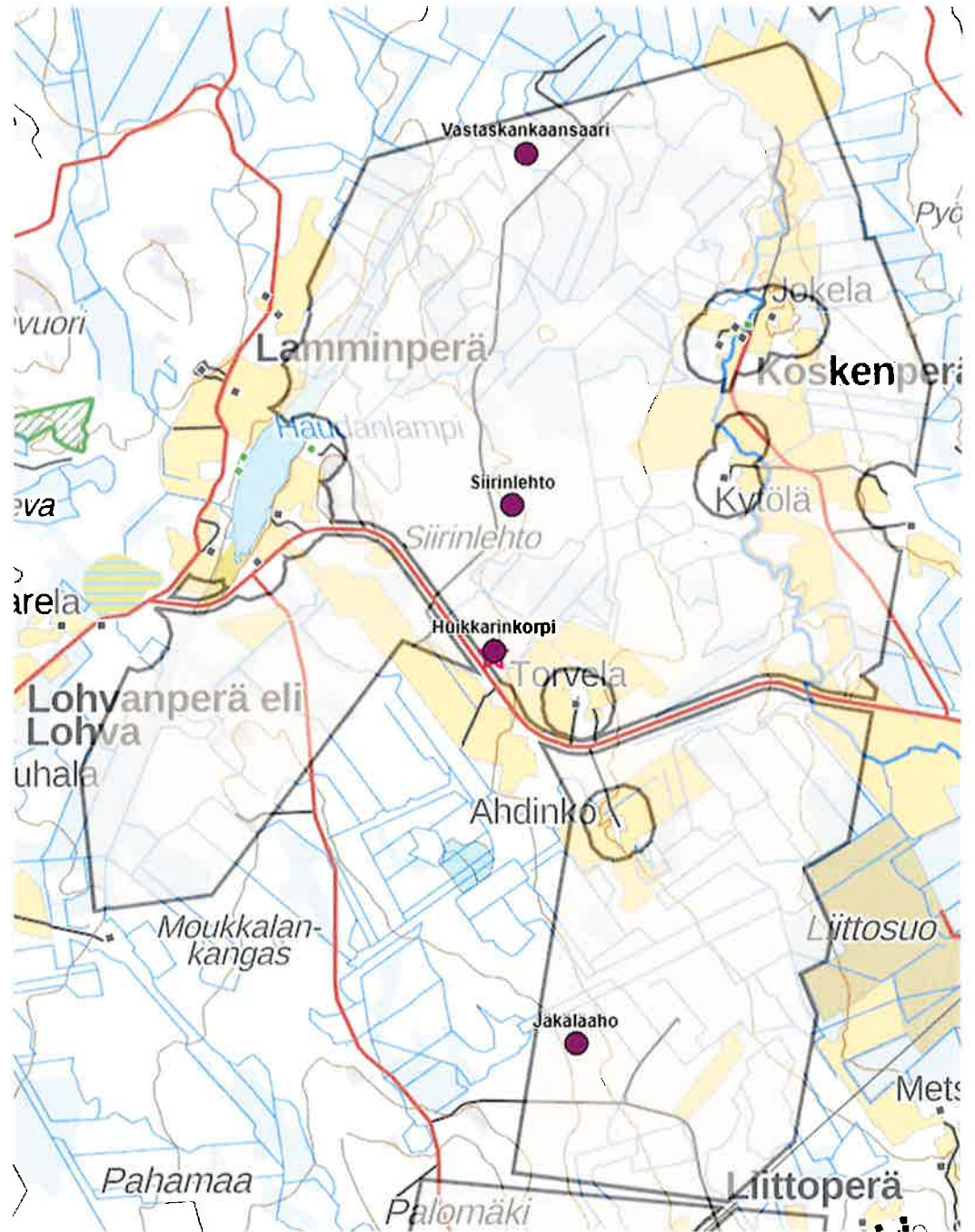
Matleena Riutankoski  
Arkeologi

Liitteet

Ote Museokartasta (s.3)

Tiedoksi

Museovirasto / Kulttuuriympäristöpalvelut  
Pohjois-Pohjanmaan ELY-keskus / Alueidenkäyttöyksikkö



Alueen mahdolliset muinaisjännökset on merkitty karttaan violeteilla pisteillä.  
Kohteen Huikkarinkorpi toinen hiilimiilu on merkitty karttaan tähdellä.

## POHJOIS-POHJANMAAN MUSEO

PL 26, 90015 Oulu | Käyntiosoite: Ainolanpolku 1, 90130 Oulu

Puhelin: 050 3166 497 (toimisto)

Y-tunnus: 0187690-1 | [www.pohjoispohjanmaanmuseo.fi](http://www.pohjoispohjanmaanmuseo.fi)

Turvallisuus- ja kemikaalivirasto  
PL 66  
00521 Helsinki  
[kaivosasiat@tukes.fi](mailto:kaivosasiat@tukes.fi)

Viite Lausuntopyyntöne 31.5.2024

## PYHÄJÄRVI MALMINETSINTÄLUPAHAKEMUS / RAKENNETTU KULTTUURIYMPÄRISTÖ

Tukes on pyytänyt Pohjois-Pohjanmaan museolta lausuntoa Pyhäjärven kunnan alueelle kohdistuvasta Boliden Kevitsa Mining Oy:n malminetsintälupahakemuksesta. Tämä lausunto koskee rakennettua kulttuuriympäristöä.

Tutkimusalueen pinta-ala on 2689,24 ha ja se sijaitsee Pyhäjärven kunnassa Mäkikylän kylässä. Pohjois-Pohjanmaan maakuntakaavassa alue kuuluu mineraalivarantoalueeksi tunnistetulle vyöhykkeelle. Lupaa haetaan neljäksi vuodeksi. Alueella tehdään kohdennettua timanttikairausta, erilaisia geofysiikan mittauksia sekä maaperä- ja / tai kasvinäytteenottoa.

Alue ei sijaitse arvokkaalla kulttuurimaisema-alueella, eikä alueella ole arvokkaita rakennetun kulttuuriympäristön kohteita.

Pohjois-Pohjanmaan museolla ei ole huomautettavaa malminetsintälupahakemuksesta.

Pasi Kovalainen  
kulttuuriperintötyön johtaja

Sari Alajoki  
rakennustutkija

Tiedoksi Museovirasto / Kulttuuriympäristöpalvelut  
Pohjois-Pohjanmaan ELY-keskus / Alueidenkäyttöyksikkö



Liite malminetsintälupahakemukseen ML2022:0021-01

## MALMINETSINNÄN KAIVANNAISJÄTTEEN JÄTEHUOLTOSUUNNITELMA

Malminetsinnässä hakijan esittämistä tutkimustoimenpiteistä syväkairauksessa nousee maanpinnalle kairauksen jäähdytysveteen sekoittunutta hienojakoista kiviainesta eli kairaussoijaa, jonka määrä riippuu mm. kallioperän ominaisuuksista ja sen rakoilusta sekä käytettävän kairausteräputken koosta/halkaisijasta. Käytettäessä isompaa teräkokoa, kivijauhetta voi syntyä enimmillään noin 1000 kg sataa metriä kohden, josta yleensä vain osa nousee maan pinnalle (Lähde: KT ry Malminetsintäopas, <https://www.kaivosteollisuus.fi/fi/kaivosala-suomessa/malminetsinta/malminetsintaopas>).

Yhtiö on hakemuksessaan tarkastellut hakemusalueen luonto- ja ympäristönäkökohdat. Lupahakemus ei sijaitse luokitellulla pohjavesialueella, Natura 2000 -verkostoon kuuluvalla alueella tai muulla luonnonsuojelualueella. Hakijalla ei ole tiedossa alueelta pilaantuneita maa-ainosalueita tai muitakaan jätetalueita. Alueelle sijoittuva yksi metsälain mukainen kohde rajataan suojaetäisyyksin suunniteltujen töiden ja kulkureittien ulkopuolelle eikä töillä tule olemaan vaikutusta em. kohteeseen. Mahdollisten vesistöjen lähellä toimittaessa huolehditaan siitä, ettei kairaussoija pääse valumaan kairausten aikana tai niiden jälkeen vesistöön tai esimerkiksi oja pitkin eteenpäin.

Tutkimustoimenpiteitä suoritetaan vain siinä määrin ja siinä laajuudessa kuin ne ovat tarpeen tutkimustyön tarkoituksen saavuttamiseksi. Kairauksessa syntyvän kairaussoijan määrää on haastavaa arvioida etukäteen, koska jokainen kairauskohde on kallioperän ominaisuuksiltaan erilainen. Yhtiö on suorittanut kairauksia kyseisestä hakemusalueesta etelään ja pohjoiseen useampana vuonna ja todennut kallioperän olevan alueella hyvinkin rikkonaista, jolloin maan pinnalle nousevan soijan määrä on paikoitellen lähes olematonta. Yhtiö on kerännyt ja analysoinut hakemusalueelta sekä sen ympäristöstä satoja kallioperänäytteitä viimeisen neljän vuoden aikana. Kairareikien katsotaan edustavan paikallista kallioperää ja kerättyjen kallioperänäytteiden perusteella voidaan arvioida, ettei kairareikien koostumus yleensä poikkea keskiarvallisesti alueen kallioperän taustapitoisuuksista.

Kymmenien vuosien aikana erilaisissa ympäristöissä ja kallioperäalueilla toteutettujen tutkimusten perusteella voidaan todeta, että maan pinnalle nousevan kairaussoijan määrä on yleensä vähäinen, minkä vuoksi se metsätalousmaalla jätetään yleensä paikoilleen maastoon. Tarvittaessa paksummat kerrokset kerätään varovasti lapiolla. Toteutetun jälkitarkkailun perusteella on voitu todeta, että kairaussoija häviää sadeveden mukana yleensä nopeasti jo muutamassa kuukaudessa ympäristöönsä ja 1-3 vuoden kuluttua kairauspaikkaa voi olla kairausputkia lukuun ottamatta vaikea havainnoida maastossa. Kairauksen vaikutukset lähiympäristöönsä ovat siten vähäisiä ja lyhytaikaisia.

Soijan kerääminen sekä erillisen soijankeräyslaitteiston käyttö vaatii yleensä lisäkuljetuksia alueelle, mikä lisää etenkin maaston kulumista varsinkin herkemmillä alueilla sekä maastovahinkojen riskiä. Lisäksi soijankeräyskontin melko suuren koon vuoksi työskentelyalue tutkimuskohteella tulee suunnitella laajemmaksi ja puiden poistoa joudutaan tällöin tekemään enemmän. Ylimääräinen liikennöinti tutkimusalueelle sekä soijakontin pakokaasupäästöt kasvattavat hiilidioksidipäästöjä, etenkin jos kerätty soija tulee kuljettaa pitkän matkan päähän lähimmälle jätteenkäsittelylaitokselle,

joka voi sijaita kymmenien jopa yli 100 kilometrin päässä. Lisääntyvät ja pidentyvät kuljetusmatkat lisäävät liikenteen turvallisuusriskejä.

Kairaustyömaille suoritetaan etukäteen riskinarviot, jossa arvioidaan mm. tutkimustöiden vaikutusta alueen luontoon ja lähiympäristöön sekä henkilöstöön. Laaditun riskiarvion perusteella suunnitellaan tarvittavat toimenpiteet riskien poistamiseksi tai minimoimiseksi. Suunniteltuja toimenpiteitä seurataan viikoittaisilla työmaatarkastuksilla. Ympäristöasioiden kannalta seurattavia asioita ovat mm. kairausyksikön suojaaminen mahdollisten öljyvuojojen varalta, polttoaineiden ja muiden kemikaalien turvallinen säilytys, paloturvallisuus, kairaussoijan hallinta ja jätehuolto. Kairakoneissa käytetään biohajoavia voiteluaineita ja hydraulikkaneiteitä. Poltto- ja voiteluaineet säilytetään suoja-altaissa mahdollisten vuotojen välttämiseksi.

Kairauksen päätyttyä työmaa siistitään ja valokuvataan sekä tarkastetaan yhtiön toimesta. Työmaalle suoritetaan vielä jälkitarkastus talvikauden päätyttyä, kuitenkin viimeistään vuoden sisällä työmaan päättymisestä. Jälkitarkastuksessa kiinnitetään huomiota ympäristön siisteyteen, mahdollisesti vuotaviin kairaputkiin ja alueen turvallisuuteen. Kairapaikat valokuvataan ennen työmaan aloitusta sekä jälkitarkastuksen aikana. Havaitut puutteet korjataan välittömästi ja päätetään mahdollisesta lisätarkkailun tarpeesta alueella.

Edellä kuvattuun jätehuoltosuunnitelmaan vedoten yhtiö ehdottaa että syntyvä kairaussoija jätetään paikoilleen ja muut jätteet kuten roskat kerätään ja viedään pois alueelta normaalin protokollan mukaisesti.